

wojennym okresie ufnego rozwoju. Skromny z natury i bardzo powściągliwy, nie miał kwalifikacji działacza, który porwa i zniewala otoczenie. Całe Jego postępowanie w rzeczach małych i dużych cechowało zdominowanie woli przez skłonność do namysłu. Działał nie tyle z mocy decyzji, ile z mocy refleksji. W swym pojmowaniu dobra Towarzystwa dawał pierwszeństwo stwierdzeniu *ars longa, vita brevis* i chronił je przed impulsami płynącymi z giełdy dnia – rozumiejąc, że rozwój Towarzystwa zależy od przestrzegania perspektywicznego widzenia celów i zadań.

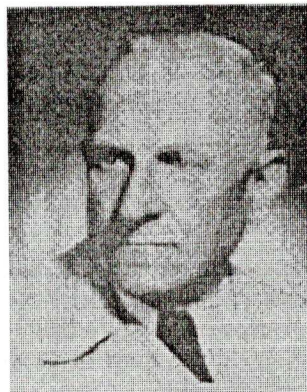
Biografia Stefana Wiśniewskiego jest świadectwem wzruszającej prawdy o pokoleniu, które wpieryw przebiegało się do niepodległości, a potem zechciało odnaleźć radość życia zawodowego w pracy dla dobra kraju, na każdym posterunku. Jeden z tych posterunków objął inż. Wiśniewski i pracując ze wszystkich sił dla rzeczy powierzonej pozostał na nim do śmierci. Przez wszystkie lata, złe i dobre. Dał trudny do naśladowania przykład wierności w służbie dla organizacji, której był współtwórcą”.

#### Doktor Michał Markijanowicz

Choć nie należał do grona założycieli Polskiego Towarzystwa Zootechnicznego, związany był z nim bez mała od pierwszych lat jego istnienia, współpracując z Komisją Doświadczalnictwa PTZ z ramienia Ministerstwa Rolnictwa i Reform Rolnych.

Urodził się w Pułtusku, nauki pobierał w Petersburgu, gdzie po ukończeniu gimnazjum klasycznego, studiował na Wydziale Matematyczno-Fizycznym tamtejszego Uniwersytetu, uzyskując tytuł doktora nauk biologicznych, ze specjalnością w dziedzinie fizjologii zwierząt. W latach gimnazjalnych brał udział w ruchu rewolucyjnym, co zakończyło się aresztowaniem i wielomiesięcznym pobytem w więzieniu. To społeczne zaangażowanie kontynuował w czasie studiów.

Zainteresowani sprawami społecznymi pozostał wierny przez całe życie, choć w późniejszych latach pracował głównie nad organizowaniem i podnoszeniem produkcji zwierzęcej. We wszystkich poczynaniach doktora Markijanowicza przejawiała się jego życzliwość dla ludzi, umiejętność współpracy z nimi i zaszczepianie w nich zapału do pracy i rzetelności w podejmowanych zobowiązaniach. Cechowało go duże poczucie humoru.



Fot. 8. Doktor Michał Markijanowicz (1886-1969)

Podkreślając jego zaangażowanie w życiu PTZ trzeba przypomnieć, że od 1948 r. był członkiem Zarządu Towarzystwa, a od 1956 r. jego wiceprezesem. Nie uznawał pracy „na pokaz”. To czego się podejmował wykonywał z pełnym zaangażowaniem, wykorzystując swoją wszechstronną znajomość zagadnień rolnictwa, ze szczególnym uwzględnieniem produkcji zwierzęcej.

**Literatura:** 1. **Jełowicki S., Markijanowicz M.:** Polskie Towarzystwo Zootechniczne im. Michała Oczapowskiego. Studia i materiały z dziejów nauki polskiej, Ser. B, z. 17, s. 153-200, 1969. 2. Karty z dziejów zootechniki polskiej. Na pięćdziesięciolecie (1922-1972) Polskiego Towarzystwa Zootechnicznego im. Michała Oczapowskiego. PTZ, PWRiL, Warszawa 1973. 3. Karty z dziejów zootechniki polskiej. Na 75-lecie (1922-1997) Polskiego Towarzystwa Zootechnicznego im. Michała Oczapowskiego. PTZ, Warszawa 1997. 4. **Kielanowski J.:** Swislockie czasy. Maszynopis, 1949. 5. Post. Nauk Rol. 2, 06, 81-86, 1995. 6. Sprawozdanie z doświadczeń zootechnicznych, przeprowadzonych pod kierunkiem Komisji Doświadczalnictwa P.T.Z. w latach 1930-1932. Tom II. Sprawozdanie z działalności Zootechnicznych Zakładów Doświadczalnych. Warszawa, PTZ, 1933. 7. Sprawozdanie z doświadczeń zootechnicznych, przeprowadzonych pod kierunkiem Komisji Doświadczalnictwa P.T.Z. w latach 1933-1935. Tom III. Warszawa, PTZ, 1936: Część 1. Doświadczenia i obserwacje nad bydłem rogatym; Część 2. Doświadczenia i obserwacje nad trzodą chlewną; Część 3. Doświadczenia i obserwacje nad drobiem. 8. Sprawozdanie z konferencji w sprawach hodowlanych, zwołanej przez Ministerstwo Rolnictwa i Reform Rolnych na dz. 4-6 lutego 1936 r. PTZ, Warszawa, 1936. 9. Sprawozdanie z konferencji w sprawach hodowlanych, zwołanej przez Ministerstwo Rolnictwa i Reform Rolnych na dz. 7-9 kwietnia 1937 r. PTZ, Warszawa, 1937.

## Zintegrowany System Zarządzania i Kontroli (IACS)

### Sławomir Mroczkowski

ATR w Bydgoszczy

Polska przymierza się do wprowadzenia Zintegrowanego Systemu Zarządzania i Kontroli (ZSZiK), popularnie zwanego

od angielskiego skrótu odpowiednika tej nazwy IACS. System ten gromadzi informacje o większości upraw i hodowli zwierząt, na podstawie których ewentualnie będą wypłacane polskim hodowcom i rolnikom dotacje. Jeżeli rolnicy w Polsce mają liczyć na otrzymanie jakichkolwiek dopłat bezpośrednich z budżetu Unii Europejskiej, ich gospodarstwa muszą się znaleźć w tym systemie. Budowa systemu IACS napotyka na coraz większe problemy. Prace przygotowawcze są opóźnione. System IACS powinien być gotowy już w przyszłym roku, gdy tymczasem zaawansowanie prac nad jego utworzeniem i wdrożeniem jest wielce niezadowolające. Najpilniejsze jest utworzenie rejestru gospodarstw rolnych i działek, a jest ich wiele – w sumie grubo ponad 2 mln podmiotów. Również naglące jest utworzenie rejestru zwierząt gospodarskich, a zwłaszcza bydła. Najpierw planowano, że już od kwietnia

br. powinny rozpocząć się prace nad identyfikacją całego pogłowia bydła. Potem termin przesunięto i znakowanie, które jest konieczne dla uruchomienia całego systemu, miało się rozpocząć od 1 września br. Do tej pory nie wiadomo kto zakolczykuje bydło, bo przetarg w tej sprawie, ze względu na błędy formalne w przedstawionych ofertach, unieważniono. Ponieważ czas nagli, wykonawców tej usługi wyłoni się najprawdopodobniej z wolnej ręki.

Zintegrowany System Zarządzania i Kontroli obowiązuje we wszystkich krajach członkowskich Unii Europejskiej. Został wprowadzony w krajach Wspólnoty w pierwszych latach dziewięćdziesiątych, na mocy Rozporządzenia Rady EWG nr 3508/92. System ten składa się ze ściśle zdefiniowanych zasad postępowania oraz jednoznacznie wyznaczonych kryteriów, które obowiązują przy naliczaniu i wypłacaniu dotacji do gospodarstw i rolnictwa. System obejmuje pięć następujących elementów:

- ♦ bazę informatyczną dla rejestracji danych zawartych we wnioskach o pomoc dla każdego gospodarstwa rolnego;
- ♦ identyfikację gruntów rolnych i działek uprawnych, pozwalającą na lokalizację zadeklarowanej powierzchni gospodarstwa z możliwością monitorowania w czasie ewentualnych zmian dotyczących stanu posiadania, powierzchni i rodzaju upraw;
- ♦ ewidencję zwierząt pozwalającą na kontrolę (krzyżową i kontrolę na miejscu u rolnika) wniosków o dopłaty do produkcji zwierzęcej;
- ♦ system obsługi wniosków, określający tryb składania wniosków o płatności bezpośrednie w odniesieniu do powierzchni upraw i pogłowia zwierząt;
- ♦ zintegrowany system kontroli administracyjnych i kontroli na miejscu.

Skomputeryzowana baza danych służy do gromadzenia i przechowywania informacji pochodzących z wniosków pomocowych, dotyczących każdego rolnika ubiegającego się o otrzymanie płatności bezpośrednich uzyskanych w ramach programów objętych Wspólną Polityką Rolną. Utworzona baza musi udostępniać w sposób natychmiastowy i bezpośredni dane o każdym wnioskodawcy za okres co najmniej 3 ostatnich lat kalendarzowych. Wybór stosownego systemu komputerowego obsługującego bazę leży w gestii każdego z państw członkowskich.

System identyfikacji gruntów i działek rolnych obejmuje bazę alfanumeryczną, w skład której wchodzi rejestr zawierający, między innymi, dane osobowe, lokalizację i powierzchnię działki, a także rodzaj użytkowania. Baza alfanumeryczna jest wzbogacona bazą graficzną, która pozwala na identyfikację samych działek, jak i prowadzonych na nich upraw. Dla utworzenia bazy graficznej unijni eksperci zalecają wykorzystywanie tzw. ortofotomapy, skonstruowanej na podstawie zdjęć lotniczych lub satelitarnych. System ten jest konieczny do efektywnego kontrolowania zasadności wniosków dotyczących pomocy powierzchniowej. Pozwala on na stwierdzenie np.: czy dana działka w ogóle istnieje, czy wniosek nie był już wcześniej składany, czy wnioskodawca ma prawo do użytkowania określonej działki, wreszcie czy deklarowana powierzchnia działki i powierzchnia uprawy są podane prawidłowo.

System ewidencji zwierząt obejmuje skomputeryzowany rejestr zwierząt, na które są przydzielane płatności bezpo-

średnie. W systemie tym dostępne są następujące dane: kod identyfikacyjny i data urodzenia zwierzęcia; numer identyfikacyjny gospodarstwa, w którym urodziło się zwierzę i wszystkich gospodarstw, w których zwierzę przebywało; daty każdej zmiany gospodarstwa, ewentualnie daty padnięcia lub uboju. System musi zapewniać jednoznaczną identyfikację zwierząt, na które składane są wnioski o płatności bezpośrednie, umożliwiając jednocześnie przeprowadzenie kontroli w miejscu gospodarstwa.

Wnioskowanie o płatności może następować raz do roku w przypadku wniosku o pomoc powierzchniową, natomiast w przypadku wniosku o płatności dotyczące zwierząt, rolnik może składać więcej niż tylko jeden wniosek w roku. We wszystkich wnioskach muszą być zawarte dane identyfikacyjne rolnika, a także jego zobowiązanie wyrażone na piśmie, że wnioskodawca będzie przestrzegał reguł postępowania, obowiązujących w poszczególnych rodzajach pomocy w zakresie płatności. Dane ujęte we wnioskach są podstawą do przeprowadzania tzw. kontroli kwalifikowanych, warunkujących naliczenie i wypłatę środków pieniężnych.

Zintegrowany System Zarządzania i Kontroli pozwala na prowadzenie zarówno kontroli administracyjnych, jak i tych wykonywanych w gospodarstwie. Kontrole administracyjne mają na celu stwierdzenie, że środki finansowe przeznaczone na pomoc są naliczone poprawnie oraz, że żadne płatności nie są realizowane podwójnie. Kontrole gospodarstw wnioskujących o dopłaty obejmują kontrole krzyżowe zadeklarowanych powierzchni upraw oraz kontrole krzyżowe zadeklarowanych liczebności zwierząt. Chodzi tu głównie o stwierdzenie, czy dane przedstawione we wniosku odpowiadają danym w rzeczywistości. Kontrole na miejscu w gospodarstwie obejmują co najmniej 5% wniosków o dopłaty powierzchniowe oraz 10% wniosków dotyczących pogłowia zwierząt.

W krajach Unii Europejskiej IACS został wprowadzony m.in. w celu administrowania środkami z budżetu Unii, przeznaczonymi bezpośrednio na dopłaty dla rolników. Dopłaty bezpośrednie są to środki finansowe przeznaczone dla rolników w celu zwiększenia ich dochodów. Dopłaty bezpośrednie przysługują z racji produkcji niektórych roślin uprawnych, chowu i hodowli zwierząt, a także odłogowania gruntów. Ponadto z tzw. środków towarzyszących istnieje możliwość otrzymania dopłat w ramach programów rolno-środowiskowych – z tytułu zalesień, rent strukturalnych (przejście na wcześniejszą emeryturę) – związanych z obszarami o niekorzystnych warunkach gospodarowania. Rolnicy otrzymują dopłaty zarówno w przypadku produkcji na rynek, jak też produkcji na własne potrzeby. Wysokość dopłat zależy od wielkości obszaru uprawy, względnie od liczby hodowanych zwierząt. Z dopłat bezpośrednich mogą korzystać tylko ci rolnicy, którzy złożą odpowiednie wnioski.

Jednak warunkiem podstawowym otrzymania dopłat jest najpierw złożenie wniosku o zarejestrowanie gospodarstwa w ZSZiK. Należy przypomnieć, że teoretycznie uprawnienia do dopłat bezpośrednich mają właściciele nie tylko gospodarstw rolnych, a więc według polskiego prawa właściciele nieruchomości o powierzchni 1 ha użytków rolnych, ale także i właściciele działek, których powierzchnia wynosi co najmniej 30 arów, a szerokość minimum 20 metrów. O dopłaty mogą ubiegać się zarówno rolnicy będący właścicielami dzia-

lek, jak też rolnicy użytkujący działki w ramach umów dzierżawy. Wiarygodność składanych wniosków o dopłaty bezpośrednie będzie kontrolowana pod kątem uprawnień. Wnioski będą sprawdzane zaraz na początku, w momencie wprowadzenia do ZSZiK, a także poprzez kontrole w gospodarstwie bezpośrednio u rolnika, który ubiega się o dopłaty. Należy dodać, że bardzo ważną kwestią w procedurze ubiegania się o dopłaty bezpośrednie będzie ustalenie prawnego stanu posiadania w odniesieniu do poszczególnych nieruchomości i działek rolnych. W szczególności chodzi o uaktualnienie i uporządkowanie wpisów w księgach wieczystych.

Podstawę prawną dla utworzenia, wdrożenia i funkcjonowania systemu IACS w Polsce, stanowi ustawa z dn. 25.07.2001 o krajowym systemie ewidencji gospodarstw rolnych i zwierząt gospodarskich oraz o zmianie niektórych ustaw (Dz.U. nr 125, poz. 1363). Ustawa określa zasady zakładania i prowadzenia, a także zakres oraz przeznaczenie krajowego systemu ewidencji gospodarstw rolnych i zwierząt gospodarskich. Zgodnie z postanowieniami ustawodawcy, system ten zakłada i prowadzi Agencja Restrukturyzacji i Modernizacji Rolnictwa. Polska musi przygotować i wdrożyć ZSZiK do momentu przystąpienia Polski do Unii Europejskiej, aby umożliwić rolnikom korzystanie z dopłat w chwili akcesji. Agencja Restrukturyzacji i Modernizacji Rolnictwa będzie również odpowiedzialna za administrowanie i kontrole płatności bezpośrednich.

Regulacje zawarte w tej ustawie określają, że system ten składa się z: ewidencji gospodarstw indywidualnych i zwierząt gospodarskich, rejestru płatności bezpośrednich, dokumentacji związanej z ewidencją gospodarstw rolnych i przyznawaniem oraz wypłatą płatności bezpośrednich, a także dokumentacji związanej z przeprowadzanymi przez ARiMR kontrolami przestrzegania przepisów dotyczących płatności bezpośrednich. W skład systemu wchodzi także rejestry producentów bydła, owiec i kóz, którzy są uprawnieni do otrzymywania limitów określających maksymalną liczbę zwierząt, za które mogą być przyznane płatności bezpośrednie. Ewidencję gospodarstw rolnych, ewidencję zwierząt gospodarskich oraz rejestr płatności bezpośrednich ARiMR prowadzi w systemie informatycznym, zapewniając ochronę i zabezpieczenie danych przed ich utratą oraz nieuprawnionym dostępem do nich.

Ewidencja gospodarstw rolnych ma zawierać: imię i nazwisko albo nazwę posiadacza gospodarstwa rolnego oraz jego adres; miejsce zamieszkania albo siedzibę, a w przypadku osoby fizycznej również numer ewidencyjny powszechnego elektronicznego systemu ewidencji ludności (PESEL); niepowtarzalny numer gospodarstwa rolnego, nadany przez ARiMR oraz numer identyfikacyjny w krajowym rejestrze urzędowym podmiotów gospodarki narodowej (REGON) – jeżeli numer taki został nadany; powierzchnię gospodarstwa rolnego, z podaniem identyfikatorów działek ewidencyjnych, wchodzących w jego skład oraz powierzchnię paszową gospodarstwa rolnego, a także dane umożliwiające identyfikację działek rolnych i gruntów odlogowanych, wchodzących w skład gospodarstwa rolnego, a w szczególności ich powierzchni, lokalizacji i sposobu wykorzystania.

Ewidencja zwierząt gospodarskich zawiera przede wszystkim: numery identyfikacyjne zwierząt; określenie ich gatunku, płci, kategorii oraz rasy; miejsce przetrzymywania zwie-

rząt z podaniem numeru gospodarstwa rolnego; daty urodzenia, uboju lub eksportu zwierząt, a także dane dotyczące właściciela. Do prowadzenia ewidencji zwierząt gospodarskich ARiMR wykorzystuje dane zawarte w rejestrze zwierząt, prowadzonym na podstawie przepisów ustawy o zwalczaniu chorób zakaźnych zwierząt, badaniu zwierząt rzeźnych i mięsa oraz o Inspekcji Weterynaryjnej. Pierwszym gatunkiem zwierząt, jaki musi być wprowadzony do systemu, jest bydło. Założenie kolczyków polskim krowom będzie kosztować, jak się szacuje, około 36-42 mln złotych. Przy okazji znakowania bydła dostanie paszporty, w których znajdować się będą podstawowe dane o każdej sztuce oraz o ich właścicielach. Ponad milion paszportów już wydrukowano. Jednak prawdopodobnie trzeba będzie je zniszczyć, bo różnią się one od wzoru ustalonego przez ministra rolnictwa. W ten sposób zmarnowano ponad 30 tys. euro, które na druk paszportów wyłożyła Unia Europejska.

Rejestr płatności bezpośrednich, według tej ustawy, zawiera dane związane z przyznawaniem i wypłacaniem pieniędzy oraz przeprowadzanymi przez ARiMR kontrolami przestrzegania przepisów dotyczących tych płatności. W szczególności w rejestrze płatności bezpośrednich zamieści się, w odniesieniu do wnioskodawcy ubiegającego się o wypłatę subwencji, dane dotyczące: terminów złożenia wniosków; powierzchni upraw roślin i gruntów odlogowanych, w stosunku do których wnioskodawca ubiega się o przyznanie dotacji; liczby zwierząt gospodarskich, w stosunku do których wnioskodawca ubiega się o przyznanie dopłat; sposobu rozpatrzenia wniosku, ze wskazaniem przypadków odmowy przyznania płatności bezpośrednich; wysokości przyznawanych i wypłacanych kwot; zastosowania obniżenia wielkości kwot, dat przeprowadzonych kontroli u wnioskodawcy, któremu zostały przyznane pieniądze w ramach dotacji oraz wyniki tej kontroli; kwot nienależnie wypłaconych płatności bezpośrednich i ewentualnych sankcji zastosowanych wobec wnioskodawcy. Decyzję administracyjną w sprawie zwrotu nienależnie wypłaconej płatności bezpośredniej wydaje dyrektor oddziału regionalnego ARiMR, właściwy ze względu na miejsce zamieszkania albo siedzibę podmiotu, któremu nienależnie wypłacono płatność bezpośrednią. Od decyzji tej przysługuje odwołanie do prezesa ARiMR.

W Polsce prace przygotowawcze nad utworzeniem ZSZiK prowadzone są od grudnia 1999 roku. Pilotażowo wybrano dwa województwa: podkarpackie i warmińsko-mazurskie, gdzie w ramach dwóch projektów PHARE (PI 9805 01 i PI 9805 03) testowano wprowadzanie niektórych elementów ZSZiK, a zwłaszcza Systemu Identyfikacji i Rejestracji Zwierząt. Aktualnie prace nad wdrożeniem ZSZiK obejmują budowę części informatycznej. Zadanie to ARiMR zleciła firmie Hewlett Packard Polska Sp. z o.o. Prace powinny się zakończyć do końca bieżącego roku. Równolegle ARiMR buduje część nieinformatyczną, do której należą: utworzenie od podstaw jednostek terenowych, tj. wojewódzkich i powiatowych; przeszkolenie personelu dla wszystkich szczebli ZSZiK; współpraca z Głównym Urzędem Geodezji i Kartografii w zakresie ewidencji gruntów; przygotowanie i przeprowadzenie kampanii informacyjnej; przeszkolenie rolników; tworzenie bazy Systemu Identyfikacji i Rejestracji Zwierząt; współpraca z Ministerstwem Rolnictwa i Rozwoju Wsi oraz z Ministerstwem Finansów w zakresie przygotowania aktów prawnych, niezbędnych do efektywnego i sprawnego funkcjo-

nowania ZSZiK. Do obsługi ZSZiK, jak się przewiduje, potrzeba będzie dodatkowo zatrudnić około 4,5 tys. pracowników. Będą oni pracować w 315 starostwach. Zarządcy powiatów powinni już teraz zaproponować odpowiednie lokalizacje i całą infrastrukturę. Budynki należy okablować w celu przekazywania danych informatycznych i przeszkolić zatrudnionych pracowników. Stopień przygotowania pracowników będą sprawdzać unijni fachowcy.

Harmonogram prac nad budową ZSZiK przewiduje, między innymi, zakończenie wszystkich najważniejszych zadań do końca 2002 roku. Rok 2003 jest przewidziany na przeprowadzenie kontroli, testowanie i ewentualne usprawnienie systemu, tak aby pod koniec przyszłego roku Polska dysponowała skutecznym i wiarygodnym systemem do administrowania

i przekazywania rolnikom dopłat bezpośrednich (ZSZiK jest konieczny dla uzyskania dopłat bezpośrednich pozyskiwanych z budżetu Unii Europejskiej). Jak się szacuje, przygotowanie systemu IACS może kosztować nasz kraj nawet 300 mln złotych, czyli jest to przedsięwzięcie drogie, ale konieczne dla ewentualnego pozyskania w przyszłości dopłat bezpośrednich z budżetu UE. Jeżeli polityka Unii Europejskiej w sprawie dopłat bezpośrednich się nie zmieni, przewiduje się, że docelowo polscy rolnicy mogą otrzymać nawet 4,5 miliarda euro. Wobec tej kwoty wydaje się, że koszt wprowadzenia w Polsce ZSZiK jest do zaakceptowania, pod warunkiem, że pieniądze będą wydawane racjonalnie, po gospodarstwu.

## Badania mleka wykonywane w laboratoriach Krajowego Centrum Hodowli Zwierząt oraz ich wykorzystanie

Ewa Koralewska

Regionalne Centrum Hodowli Zwierząt w Poznaniu

Jakość i skład mleka jest przedmiotem zainteresowania nie tylko konsumentów, ale również producentów i zakładów mleczarskich. Ważne jest, aby mleko posiadało jak najwięcej naturalnych składników syntetyzowanych w organizmie zwierzęcia i nie zawierało składników obcych lub chorobotwórczych. Definicja genewska, urzędowa definicja mleka krowiego ustanowiona na Kongresie Mleczarskim w Genewie w 1914 roku, określa, że „mleko to produkt całkowitego i nie przerywanego udoju, uzyskany we właściwy sposób od zdrowej, dobrze odżywionej i nie przemęczonej krowy, nie zawierający domieszki siary”. Natomiast w polskiej definicji mleka pełnego stwierdza się, że „mleko pełne jest to mleko uzyskane po pełnym wydojeniu krów, do którego nic nie dodano i z którego nic nie odjęto”.

### Laboratoria oceny mleka Krajowego Centrum Hodowli Zwierząt

Laboratoria oceny mleka Krajowego Centrum Hodowli Zwierząt wykonują badania mleka głównie w ramach oceny użyteczności zwierząt, tj. oceny bydła prowadzonej przez KCHZ oraz oceny kóz, prowadzonej przez regionalne związki hodowców owiec i kóz, jak również w ramach oceny surowca dla mleczarni. Laboratoria KCHZ zlokalizowane są w: Białym-

stoku, Bydgoszczy, Koszalinie, Krotoszynie, Olsztynie i Opolu, natomiast laboratorium wiodące – w Parzniewie pod Warszawą. Laboratorium w Parzniewie od 1997 roku posiada certyfikat Francuskiego Komitetu ds. Akredytacji COFRAC, potwierdzający wdrożenie systemu jakości. Poza tym jest członkiem Stowarzyszenia Referencyjnych Laboratoriów Badania Mleka CECALAIT i z dużym powodzeniem bierze udział w międzynarodowych badaniach porównawczych w zakresie metod referencyjnych i instrumentalnych. Laboratorium Oceny Mleka w Parzniewie, jako laboratorium wzorcujące, zaopatruje laboratoria badawcze w próby kalibracyjne i kontrolne. Wszystkie laboratoria KCHZ (dawniej Centralnej Stacji Hodowli Zwierząt) od 1974 roku uczestniczą (tworząc sieć) w porównaniach międzylaboratoryjnych, uwiarydzielających prawidłowość oznaczeń aparatów. Ponadto posiadają nowoczesne wyposażenie techniczne oraz wieloletnie doświadczenie badawcze. Obecnie we wszystkich laboratoriach finalizuje się wdrażanie systemu zarządzania przez jakość, według PN-EN ISO/IEC 17025:2001 „Ogólne wymagania dotyczące kompetencji laboratoriów badawczych i wzorcujących”.

Zakres badań wykonywanych w laboratoriach KCHZ obejmuje badania fizyczno-chemiczne: punkt zamarzania; zawartość tłuszczu, białka, laktozy, suchej masy, mocznika; badania liczby komórek somatycznych; badania mikrobiologiczne; wykrywanie pozostałości antybiotyków i innych substancji hamujących. Metody badań i zakres analiz przedstawiono w tabeli 1. Z kolei w tabeli 2 przedstawiono liczbę poszczególnych rodzajów badań wykonanych w 2001 roku w trzech laboratoriach, działających na terenie 5 województw Regionalnego Centrum Hodowli Zwierząt w Poznaniu (dolnośląskie, kujawsko-pomorskie, lubuskie, opolskie, wielkopolskie). Przeciętna miesięczna liczba krów ras mlecznych, ocenianych na tym terenie w 2001 roku, wynosiła 180 tys. sztuk, co stanowi 43% ocenianego pogłowia krów w kraju.

W przypadku analiz na potrzeby hodowlane, zootechnicy oceny pobierają próbki mleka od poszczególnych zwierząt co miesiąc – w metodach A4 i AT4, a co dwa miesiące – w metodzie A8. W przypadku badań mleka przeznaczonego do skupu, mleczarnia dostarcza próbki mleka zbiorczego z danej dostawy w zależności od rodzaju badania, tzn.: drobnoustroje i substancje hamujące – 2 razy w miesiącu, liczba