

Pierwsze wyniki z oceny użytkowości mlecznej zachowanej populacji bydła białogrzbiatego

Zygmunt Litwińczuk, Sylwester Lipiński, Wioletta Sawicka

AR w Lublinie

W Polsce istnieją obecnie dwie rodzime rasy bydła – polska czerwona i białogrzbieta. Pierwsze wzmianki na temat białogrzbiatów odnajdujemy w opisie bydła dokonany przez Günthera w 1853 roku. Nazwa „białogrzbiety” w odniesieniu do tego typu bydła pojawia się również w opisie dokonany przez Jana Ostromęckiego w 1903 roku. Ponadto autor ten dodaje, że wywodzi się ono od tura typu *Bos primigenius* B i ma umaszczenie czarno-, czerwono- lub popielato-srokatę. Nazywa je bydlęciem żuławskim, białogrzbiety, czasami nadwiślańskim, powiślańskim, nadświdrzańskim, nadbużańskim. Profesor Moczarski (1917 r.) nazywał je boczystym, ponieważ charakteryzuje je biały pas, wąski na kłębie a rozszerzający się ku zadowi, gdzie obejmuje całą szerokość miednicy. Brzeg barwnego obrzeżenia jest nieregularnie poszarpany, a boki tego bydła są najczęściej umaszczone czarno lub czerwono.

Największe populacje bydła białogrzbiatego zlokalizowane były w dorzeczu dużych rzek wschodniej Polski. Cechowało je dobre dostosowanie do miejscowego mikroklimatu (często z dużymi rocznymi amplitudami temperatury i wysoką wilgotnością) oraz dobre wykorzystanie dostępnych tam pasz, zwykle nie najlepszej jakości. Bydło to nie osiągało zbyt wysokich wydajności, ale w zamian za to charakteryzowało się wysoką płodnością, dobrymi cechami matczynymi, a ponadto uzyskiwano od niego wysoką jakość produktów. Profesor Moczarski pisał w 1917 roku: (...) „zalety polskich białogrzbiatów polegają na ich wybitnej mleczności, połączonej ze swojskością; jest to rasa przede wszystkim mleczna „na ilość” i, jako taka, mająca tylko jedną sobie równą współzawodniczkę

w rasie graniastej nizinnej. Współzawodnictwo to jednak jest dla białogrzbietek groźne tylko w warunkach wysokiej kultury i dużej zamożności gospodarstw”.

W opinii prof. Konopińskiego (1926 r.) hodowcy białogrzbiatów dążyli do typu mlecznego, w którym mleczność byłaby związana z wysokim procentem tłuszczu, który, pomimo złych warunków odżywiania, wynosił około 3,8%, często wartość ta była znacznie przekraczana. Co do ilości mleka autor nie posiadał ścisłych danych, przyjmuje jednak, że przeciętna mleczność białogrzbiatów (w zbadanych przez niego oborach) wynosiła 2000-2500 litrów rocznie, ze znacznymi odchyleniami.

Według danych z kótek kontroli obór z lat 1935/1936, przeciętna wydajność krów rasy białogrzbieta w Polsce wyniosła 2650 kg mleka, przy zawartości tłuszczu 3,89%. Rekordzistka (krowa Eneida 2W) dała 5178 kg mleka, o zawartości tłuszczu 3,75%. Kontrolą objętych było 45 krów w oborach większej i mniejszej własności.

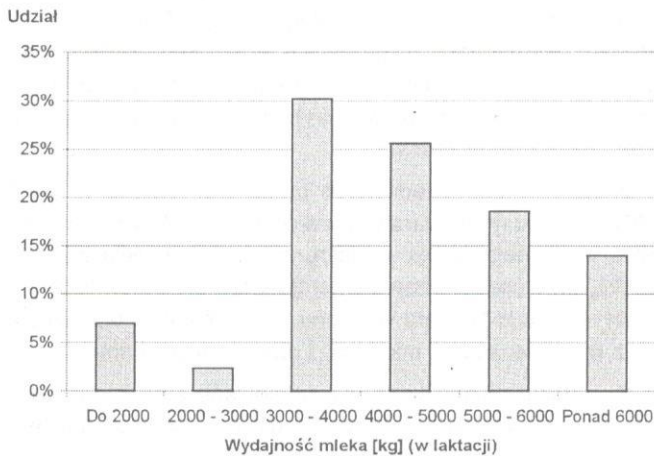
Z badań przeprowadzonych przez prof. Pająka w latach 1954/1955, w gospodarstwach doświadczalnych SGGW, wynika, że wydajność krów białogrzbietych wynosiła 3410 kg mleka, przy średniej zawartości tłuszczu ok. 3,7%. Krowy te miały dobrze rozwinięte wymiona, o zawieszeniu brzuszynym, oraz wyraźną „tarczę mleczną” i dawały dużo „nabiału”.

W okresie późniejszym nie zajmowano się białogrzbiatami, w latach siedemdziesiątych bydło to zostało w Polsce uznane za wymarłe. W 1999 roku, w trakcie badań prowadzonych przez Katedrę Hodowli Bydła AR w Lublinie nad bydlęciem mięsnym, zlokalizowano na terenie Polesia kilka krów w typie białogrzbiatów. W roku 2000 dokonano przeglądu i inwentaryzacji tego bydła w małych miejscowościach nadbużańskich, na terenie Poleskiego Parku Narodowego i jego otuliny. Zlokalizowano łącznie około 100 sztuk bydła w typie białogrzbiatów. W roku następnym pobrano krew od 50 sztuk do badań potwierdzających odrębność genetyczną tej populacji. Badania te, które kontynuowano w kolejnych latach włączając w nie również zinwentaryzowaną populację tego bydła w rejonie Biebrzy, przeprowadzono w Instytucie Genetyki i Hodowli Zwierząt PAN w Jastrzębcu, w zespole prof. Macieja Żurkowskiego i prof. Grzegorza Grzybowski. Wykorzystując metodę polimorfizmu sekwencji mikrosatelitarnych DNA stwierdzono pewną odrębność tej populacji. Wykazano, że niektóre allele, znajdujące się w kariotypie tego bydła, są nowymi i nie mieszczą się w przedziałach wielkości przyjętych w literaturze dla innych ras. Dało to podstawę do uznania,

Gospodarstwo	Liczba laktacji	Mleko (kg)		Tłuszcz				Białko			
				(kg)		(%)		(kg)		(%)	
		\bar{x}	Sd	\bar{x}	Sd	\bar{x}	Sd	\bar{x}	Sd	\bar{x}	Sd
I	3	3617,00	501,11	131,33	11,24	3,66	0,22	120,67	18,15	3,33	0,20
II	2	4003,50	734,68	132,50	33,23	3,29	0,21	124,50	27,58	3,10	0,11
III	9	3383,78	515,96	120,67	12,16	3,61	0,38	109,89	14,69	3,26	0,15
VI	5	4720,40	848,18	221,80	49,76	4,68	0,37	159,40	30,58	3,37	0,11
VII	29	4814,00	1021,19	217,24	54,27	4,52	0,68	162,52	32,75	3,39	0,30
VIII	2	4534,00	1122,89	171,50	45,96	3,77	0,08	142,00	39,60	3,12	0,11
IX	3	3484,00	733,59	147,00	40,95	4,18	0,30	108,67	22,37	3,12	0,02
XIII	6	4188,50	425,92	170,50	27,70	4,05	0,35	133,83	7,60	3,22	0,26
XV	3	3367,33	47,48	135,67	5,51	4,04	0,21	106,00	2,00	3,33	0,41

Tabela
Wydajność i skład mleka krów białogrzbietych w niektórych gospodarstwach

przez Ministra Rolnictwa i Rozwoju Wsi, bydła białogrzbiatego za polską rasę bydła i otworzenia dla niej ksiąg hodowlanych (decyzją nr 210 z dnia 31 lipca 2003 r.), które prowadzi Akademia Rolnicza w Lublinie. Jesienią 2003 roku bydło tej rasy zaprezentowano po raz pierwszy na wystawach hodowlanych (regionalnej i krajowej), gdzie cieszyło się dużym zainteresowaniem. W styczniu 2004 roku rozpoczęto praktyczne wdrażanie programu restytucji rasy białogrzbieter w terenie, przekazując wybranym hodowcom z rejonu Polesia i Podlasia kilkanaście krów białogrzbietych. Program ten polega na bezpłatnym przekazaniu rolnikowi w dzierżawę krowy, w zamian za to rolnik jest zobowiązany oddać cielną jałówkę, która przekazywana jest innemu wybranemu hodowcy.

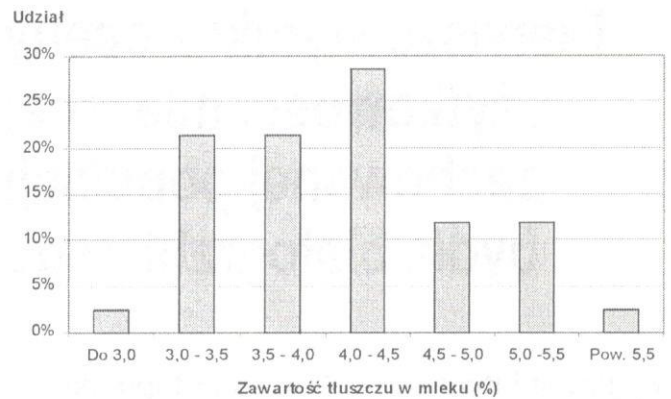


Rys. 1. Zakres wahań wydajności mlecznej krów białogrzbietych

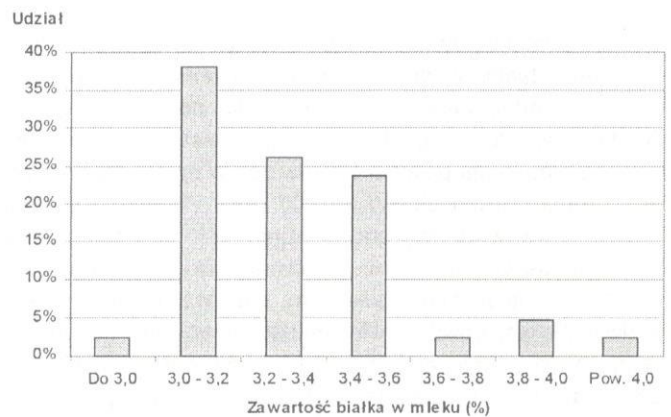
Wydajność mleczna obecnie utrzymywanych białogrzbietek została oceniona na podstawie wyników kontroli użyteczności mlecznej krów użytkowanych w latach 1999-2005 (przeprowadzonej metodą A4). Obliczeń dokonano za okres laktacji 305-dniowej lub krótszej (tab.). Średnia wydajność mleka krów rasy białogrzbieter (na podstawie 62 laktacji) wynosiła 4331 kg mleka, przy zawartości: tłuszczu – 4,21%; białka – 3,32%; laktozy – 4,73%; suchej masy – 12,5%. Stwierdzono jednak znaczne wahania wydajności u poszczególnych krów (rys. 1) – od 1662 kg do 6704 kg mleka w laktacji. Podobne tendencje, tzn. dużą zmienność, stwierdzono również dla zawartości tłuszczu i białka (rys. 2 i 3).

Osiągana obecnie wyższa wydajność mleka krów rasy białogrzbieter, w stosunku do danych z okresu międzywojennego i lat 50. XX wieku, wiąże się prawdopodobnie z poprawą warunków środowiskowych, w tym głównie żywienia – stosowanie pasz lepszej jakości, korzystniejsze zbilansowanie dawek.

Zachowana populacja krów białogrzbietych została objęta, zgodnie z decyzją Ministra Rolnictwa i Rozwoju Wsi z dnia 11 września 2003 r., programem ochrony zasobów genetycznych. Jak dotychczas bydło to utrzymywane jest w kilkunastu gospodarstwach indywidualnych i w Zakładzie Doświadczalnym Akademii Rolniczej w Uhrusku. Program ten, opracowany w ośrodku lubelskim, przewiduje utworzenie dwóch rejonów hodowlanych bydła białogrzbietero, tzn. na Polesiu i w rejonie Biebrzy, o docelowej populacji po około 250 krów. W strukturze rolnej drobnych gospodarstw położonych w tych



Rys. 2. Zakres wahań zawartości tłuszczu w mleku krów białogrzbietych (średnia za laktację)



Rys. 3. Zakres wahań zawartości białka w mleku krów białogrzbietych (średnia za laktację)

rejonach, gdzie naturalne warunki nie sprzyjają intensywnej produkcji rolnej, np. na obszarach chronionych (w Poleskim, Biebrzańskim i Narwiańskim Parku Narodowym), bydło rasy białogrzbieter może być konkurencyjne w stosunku do ras wysoko produkcyjnych.



Zakład Deratyzacji „SZCZUROŁAP”

Wiesław i Jarosław Dobrzeńscy
ul. Graniczna 10
87-100 Toruń
tel. (0-56) 655-21-41 lub 654-65-47
tel. kom. 0 601-212-487

Wyniszczam całkowicie bytujące i dochodzące szczury, z gwarancją. Fermy, mieszalnie pasz, zakłady rolne, magazyny, bezpieczeństwo 100%. Metodę przedstawiłem w filmie „Szczurołap”. Dla zainteresowanych wdrażamy HACCP.