

strzeżać okresów karencji i prewencji podczas stosowania środków ochrony roślin. Zabrania się także stosowania środków ochrony roślin niezgodnie z okresami prewencji dla pszczoł.

Na gruntach rolnych położonych na obszarach o niekorzystnych warunkach gospodarowania, niedopuszczalne jest również wypalanie roślinności, niezależnie od pory roku. W zakresie gospodarki na użytkach zielonych należy przestrzegać zakazu wypalania roślinności na łąkach, pastwiskach, nieużytkach, rowach, pasach przydrożnych, szlakach kolejowych lub w strefie oczeretów i trzciny. Należy podkreślić, że niedopuszczalne jest także – podobnie jak w przypadku łąk i pastwisk – wypalanie ściernisk, słomy oraz resztek poźniwnych. Gospodarowanie na użytkach zielonych nie powinno powodować zanieczyszczenia wód związkami azotu oraz trwałego uszkodzenia darni przez nadmierny wypas.

W przypadku ochrony siedlisk przyrodniczych oraz gleb konieczne jest przestrzeganie wymogów, obowiązujących na obszarach objętych ochroną prawną, zgodnie z przepisami o ochronie przyrody. Ponadto wymaga się utrzymywania w stanie sprawności technicznej urządzeń przeciwoerozyjnych oraz urządzeń melioracji szczegółowych, jeśli na gruntach takie urządzenia się znajdują. Rolnicy są zobowiązani do utrzymania czystości i porządku na terenie gospodarstwa rolnego oraz do posiadania urządzenia do gromadzenia odpadów komunalnych, wytworzonych na terenie gospodarstwa

rolnego. Trzeba także zauważyć, że ścieki bytowe nie mogą być odprowadzane bezpośrednio do wód powierzchniowych lub do ziemi.

Nieprzestrzeganie minimalnych wymagań z zakresu ochrony środowiska, określonych w obowiązujących przepisach prawnych, będzie powodować wstrzymanie pomocy finansowej. Wspieranie finansowe działalności rolniczej z udziałem środków UE podlegać będzie kontroli, która będzie dokonywana dwustopniowo. Przewiduje się najpierw sprawdzanie zgodności dokumentów pod względem formalnym w ramach systemu IACS, a następnie kontrole w gospodarstwie. Przewidziany jest także system sankcji za realizację niezgodną z podjętymi zobowiązaniami.

**Literatura:** 1. Ustawa z dnia 28 listopada 2003 roku o wspieraniu rozwoju obszarów wiejskich ze środków pochodzących z Sekcji Gwarancji Europejskiego Funduszu Orientacji i Gwarancji Rolnej (Dz. U. nr 229, poz. 2273). 2. Ustawa z dnia 18 grudnia 2003 roku o płatnościach bezpośrednich do gruntów ornych (Dz. U. z 2004 r., nr 6, poz. 40). 3. Rozporządzenie Ministra Rolnictwa i Rozwoju Wsi, z dnia 7 kwietnia 2004 r., w sprawie minimalnych wymagań utrzymywania gruntów rolnych w dobrej kulturze rolnej (Dz. U. nr 65, poz. 600). 4. Rozporządzenie Rady Ministrów, z dnia 14 kwietnia 2004 r., w sprawie szczegółowych warunków i trybu udzielania pomocy finansowej na wspieranie działalności rolniczej, na obszarach o niekorzystnych warunkach gospodarowania, objętej planem rozwoju obszarów wiejskich (Dz. U. nr 73, poz. 657).

## Produkcja i rynek wieprzowiny w krajach UE

Dorota Komorowska

SGGW

W krajach Unii Europejskiej rynek wieprzowiny jest największym i najważniejszym rynkiem mięsa zarówno dla konsumentów, jak i producentów. Wieprzowina zajmuje czołową pozycję w spożyciu mięsa w tych krajach. W latach 1990- - 2002 przeciętne jej spożycie na osobę w 15 krajach UE zwiększyło się z 41 do 44 kg (w wadze poubojowej), tj. o 6%. Według szacunków Komisji Europejskiej, w 2006 roku spożycie wieprzowiny w tych krajach może się zwiększyć do 45,6 kg/osobę, tj. o 3%. Jest to jednak wzrost mieszczący się w granicach okresowych wahań i nie stwarza możliwości znacznego wzrostu popytu na wieprzowinę.

Eurostat, na podstawie danych przedstawionych przez państwa członkowskie, szacuje, że pogłowie trzody chlewnej w UE-15 w 2003 roku było nieznacznie mniejsze w porównaniu do poprzedniego roku i wyniosło 202,2 mln sztuk (tab. 1). W poszczególnych krajach członkowskich zaznaczyły się duże różnice. W Belgii, Danii, Niemczech, Francji i Włoszech

pogłowie trzody chlewnej w 2003 roku wzrosło. W Holandii, w kolejnym już roku, zmniejszyło się w związku z restrukturyzacją sektora wieprzowiny i osłabieniem jej produkcji. W największym stopniu zmniejszyło się pogłowie trzody chlewnej i produkcja wieprzowiny w Wielkiej Brytanii, która w dalszym ciągu odczuwa wpływ pryszczycy i innych chorób zwierzęcych, co w 2003 roku skutkowało redukcją pogłowia na poziomie ok. 8%.

Wpływ na produkcję wieprzowiny w niektórych krajach członkowskich UE w 2003 roku miało upalne lato. Wysokie temperatury i susza były szczególnie odczuwalne we Francji. Według wstępnych szacunków, straty w sektorze wieprzowiny związane z letnimi upałami we Francji wyniosły ok. 55 mln euro.

W 2003 roku produkcja wieprzowiny w 15 krajach UE wzrosła. Generalnie na świecie w ubiegłym roku odnotowano dalszy wzrost produkcji mięsa tego gatunku, podobnie jak produkcji mięsa drobiowego, natomiast spadek produkcji wołowiny i baraniny. Jednocześnie popyt na mięso utrzymał się na zbliżonym poziomie, a ceny wieprzowiny na unijnym rynku mięsa były niskie. Duża podaż wieprzowiny i mięsa drobiowego decydowała o niskich cenach na światowym rynku mięsa (tym samym ograniczała wzrost cen wołowiny i baraniny).

Ceny wieprzowiny w poszczególnych krajach UE-15 są zróżnicowane. W krajach wysoko wyspecjalizowanych w produkcji wieprzowiny, w których produkcja dwu-trzykrotnie przewyższa popyt wewnętrzny, jak w Danii, Holandii czy Belgii, ceny wieprzowiny są zazwyczaj od kilku do kilkunastu

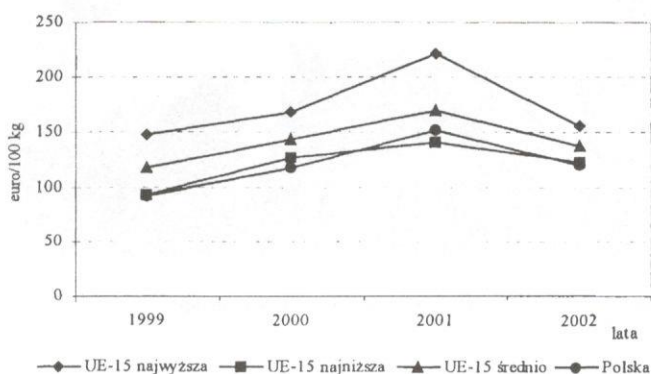


**Tabela 1**  
Pogłowie trzody chlewnej w 15 krajach UE (w mln sztuk), wg FAMMU/FAPA

Wyszczególnienie	Rok		
	2001	2002	2003
UE-15	200,0	203,1	202,2
w tym:			
Belgia	11,3	11,0	11,0
Dania	23,2	24,2	24,5
Francja	26,4	26,7	26,9
Hiszpania	36,1	37,1	37,2
Włochy	11,9	12,1	12,5
Holandia	20,2	20,0	18,4
Niemcy	40,3	40,8	41,2
Wielka Brytania	10,6	10,3	9,4

procent niższe niż średnio w Unii. Natomiast w krajach, w których produkcja nie pokrywa zapotrzebowania na wieprzowinę, np. w Wielkiej Brytanii, wyższe niż średnio w Unii. Wyższe ceny wieprzowiny notuje się także w Grecji, Luksemburgu i Finlandii.

Pogłowie trzody chlewnej, produkcję wieprzowiny i jej ceny w UE cechują cykliczne wahania, co znaczy, że interwencja na rynku wieprzowiny nie stabilizuje jej podaży i cen. Amplituda wahań też jest duża (np. w Niemczech ponad 30%). Interwencja na rynku sprowadza się jedynie do subsydiowania prywatnego magazynowania mięsa, gdy przeciętna cena



**Rys. Ceny żywca wieprzowego w 15 krajach UE i w Polsce (w euro/100 kg wagi poubojowej), wg FAMMU/FAPA**

rynkowa kształtuje się poniżej 103% ceny bazowej. W ostatnich latach cena bazowa półtuszy standardowej jakości kształtuje się na poziomie 150,9 euro/100 kg, tj. około 130 euro/100 kg wagi poubojowej i ok. 100 euro/100 kg wagi żywej. Skuteczność tego rodzaju interwencji jest niewielka, ponieważ notowane ceny rynkowe w okresach szczytowej podaży wieprzowiny są na ogół znacznie niższe od ceny bazowej. Z pewnością amplituda wahań cen rynkowych byłaby jeszcze większa, gdyby nie było jakiegokolwiek interwencji.

Drugim instrumentem interwencji, towarzyszącym dopłatą do prywatnego magazynowania wieprzowiny, jest subsy-

**Tabela 2**  
Pogłowie trzody chlewnej w nowo przyjętych krajach UE (w tys. sztuk), wg FAMMU/FAPA

Wyszczególnienie	Rok	
	2001	2002
Czechy	3441	3505
Cypr	451	491
Estonia	345	345
Węgry	4822	5082
Łotwa	429	453
Litwa	1011	1061
<b>Polska</b>	<b>17 494</b>	<b>18 998</b>
Słowacja	1517	1554
Słowenia	600	656

diowanie eksportu. Zgodnie z WTO, Unia może dopłacać rocznie do 444 tys. ton wieprzowiny, tj. do ok. 40% wielkości eksportu UE-15. Jednak refundacje do eksportu wieprzowiny traktowane są jako specjalne rozwiązania wymagające szczególnych okoliczności, które w rzeczywistości nie były stosowane od 2000 roku. Dopiero znaczna nadprodukcja w ubiegłym roku i utrzymujący się niski poziom cen, spowodowały wprowadzenie od 27 stycznia 2004 r. refundacji do eksportu wieprzowiny wysyłanej w określonych kierunkach, tzn. głównie na rynek rosyjski i japoński. Stawki refundacji ustalono na poziomie 40 euro/100 kg półtuszy, a wydatki w budżecie UE na ten cel przewidziano w wysokości 38 mln euro.

Na uwagę w tym kontekście zasługuje fakt, że zachętą dla unijnych producentów żywca wieprzowego jest systematyczny spadek cen zbóż, a tym samym pasz. Ceny jęczmienia paszowego i mieszanki dla tuczników w ostatnich latach były niższe niż w połowie lat 80. (odpowiednio o ok. 40% i 20%).

#### Sytuacja w sektorze wieprzowiny w nowo przyjętych krajach UE

Według Eurostat, całkowite pogłowie trzody chlewnej w grudniu 2002 roku w krajach, które wstąpiły do Unii Europejskiej 1 maja 2004 r. było o 8% większe niż w analogicznym okresie poprzedniego roku i wyniosło 38 mln sztuk (tab. 2).

Szacuje się, że w maju 2004 roku, kiedy kraje kandydujące dołączyły do UE, całkowite pogłowie trzody chlewnej w Unii wzrosło o blisko 26%. Należy podkreślić, że żadne z nowo przyjętych państw nie odnotowało spadku pogłowia trzody chlewnej w 2002 roku, natomiast stwierdzono znaczący jego wzrost, co prawdopodobnie spowodowało wzrost produkcji wieprzowiny w 2003 roku na świecie.

W 2003 roku, w odpowiedzi na niskie ceny na rynku wieprzowiny i decyzję Polski o wyeksportowaniu z subsydiami nadwyżki 40 tys. ton wieprzowiny (głównie do Rosji), państwa bałtyckie postanowiły uruchomić mechanizmy chroniące rodzime rynki przed tanim importem z Polski. Litwa i Estonia wprowadziły odpowiednio wyższe opłaty celne, w ślad za protestami producentów domagających się większego wsparcia ze strony rządu, gdyż tani import naraził ich na duże straty. Na Łotwie od 3 lipca 2003 roku weszły w życie kontyngenty



i dodatkowe cła na importowaną wieprzowinę, przyjęte przez parlament tatarski w celu ochrony rynku wewnętrznego.

W Polsce pogłowie trzody chlewnej jest znacznie większe niż w pozostałych nowo przyjętych krajach UE. W końcu listopada 2002 roku odnotowano szczytowy stan pogłowia „cyklu świńskiego”, wynoszący 18 998 tys. sztuk. W tym samym okresie 2003 roku odnotowano już niższy stan – 18 439 tys. sztuk, ale wzrost produkcji żywca wieprzowego, w tym skupu (1251 tys. ton) o 18,6% w stosunku do roku 2002. Zwiększona podaż żywca wieprzowego w ubiegłym roku spowodowała nadwyżkę rynkową i spadek cen o ok. 13% w stosunku do 2002 roku. Zaistniała sytuacja na rynku żywca wieprzowego byłaby jeszcze dotkliwsza dla producentów, gdyby nie podję-

te działania interwencyjne Agencji Rynku Rolnego w postaci skupu interwencyjnego i dopłat do eksportu mięsa.

Należy podkreślić, że działania interwencyjne na rynku wieprzowiny w Polsce, prowadzone od 1991 roku, w pewnym stopniu zagospodarowywały nadwyżki rynkowe, co z kolei ograniczało zmienność i amplitudę wahań cen żywca.

Po uzyskaniu członkostwa w UE, nasz kraj, podobnie jak pozostałe nowo przyjęte państwa, obowiązują unijne regulacje dotyczące rynku wieprzowiny, w tym ograniczony zakres interwencji, tzn. tylko dopłaty do prywatnego przechowywania sezonowych nadwyżek mięsa przez okres 3-5 miesięcy i subsydia do eksportu. Nadwyżki przechowywać mogą tylko przedsiębiorcy dysponujący specjalnymi chłodniami do przechowywania mięsa.

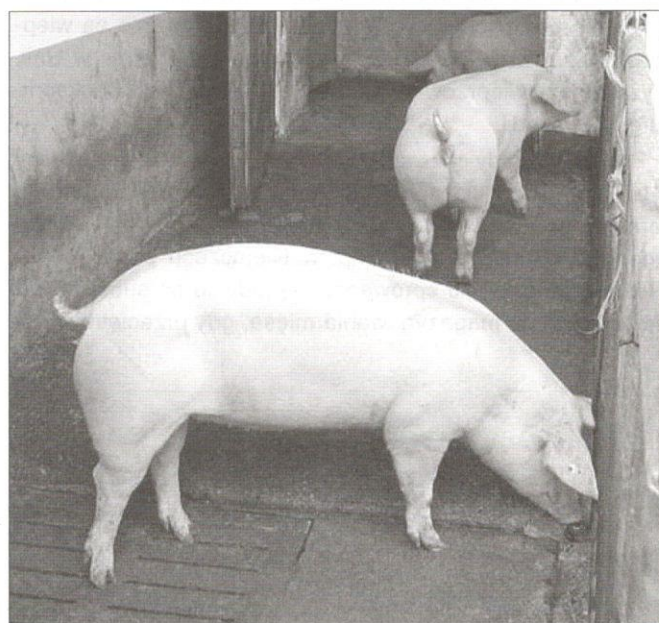
## Bawarski program hodowli świń – wnioski dla polskich producentów

**Stanisław Orlicki, Jarosław Jędraszczyk, Dariusz Smela**

Małopolskie Centrum Biotechnologii Sp. z o.o. w Krasnem

Doskonalenie polskiego pogłowia świń jest niezwykle ważne w momencie integracji naszego kraju z UE. W ostatnich latach obserwuje się silną ekspansję komercyjnych programów hodowlanych z Zachodu, co nie jest dobrym kierunkiem dla polskich producentów trzody chlewnej. Prawidłowym działaniem wydaje się być doskonalenie ras użytkowanych w Polsce przez odpowiedni import dobrego materiału genetycznego. Umożliwia to szybki postęp hodowlany i bardziej efektywne doskonalenie cech użytkowych ras krajowych, głównie wielkiej białej polskiej, polskiej białej zwisłouchej i pietrain. Trzeba zaznaczyć, że poprawa produktywności całego pogłowia świń może dokonać się poprzez import ras czystych, a nie poprzez wykorzystanie potomstwa z firm hybrydowych.

Obecnie w Polsce najistotniejszym problemem w hodowli świń jest poprawa mięsności materiału rzeźnego i cech użytkowych loch (mleczność, opiekuńczość). W ostatnich dziesięciu latach w polskiej hodowli dokonał się duży postęp. Dane szacunkowe z roku 1995 określały średnią mięsność na poziomie 45,0%, podczas gdy obecnie wskaźnik ten kształtuje się w granicach 50,0%, a coraz więcej producentów osiąga poziom 55,0%. Jednak w dalszym ciągu są to wyniki gorsze niż w krajach UE, dlatego celowe wydaje się korzystanie z osiągnięć genetyki zachodniej, w tym również niemieckiej.



Fot. 1. Materiał hodowlany w prywatnym gospodarstwie (fot. D. Smela)

W Stacji BVN Neustadt a.D. Aish e.V. unasia się w ciągu roku 300 tys. loch, tj. 80,0% pogłowia loch w Bawarii. Około 80% zabiegów inseminacyjnych wykonuje się nasieniem knurów rasy pietrain, w celu produkcji tuczników dobrej jakości. Ma to odzwierciedlenie w liczbie knurów utrzymywanych w Stacji, wśród których znajduje się 150 knurów rasy pietrain, 20 knurów rasy niemieckiej krajowej (Deutsche Landrasse), 10 knurów rasy niemieckiej białej szlachetnej (Deutsche Edelschwein) i kilka innych (PIG, Schaumann, Titan, BHZP).

Bawaria jest największym producentem żywności spośród wszystkich krajów związkowych Niemiec, produkując 14% wieprzowiny. Program hodowlany trzody chlewnej oparty jest na kojarzeniach indywidualnych w obrębie poszczególnych ras. Wyboru zwierząt do kojarzeń dokonują przedstawiciele związku hodowców, przedstawiciele Stacji BVN w Neustadt