

– zachowanie się innych osobników dorosłych przebywających w pobliżu szczeniąt,

– wielkość i umiejscowienie pomieszczenia dla szczeniąt.

Szczenięta z małych hodowli, w których hodowca posiadał jedną lub dwie suki hodowlane i utrzymywał je wraz z miotami w warunkach domowych, miały stały kontakt z hodowcą i jego rodziną, co wpływało bardzo korzystnie na ich zachowanie w stosunku do człowieka. Większość z tych szczeniąt nie okazywała lęku ani przesadnej uległości. W takich hodowlach zazwyczaj nie brakowało karmy dla matki i szczeniąt, nie występowała więc nadmierna rywalizacja o pokarm. Matki szczeniąt z małych hodowli częściej nie wykazywały patologicznych zachowań, takich jak nadmierna agresywność czy lękliwość.

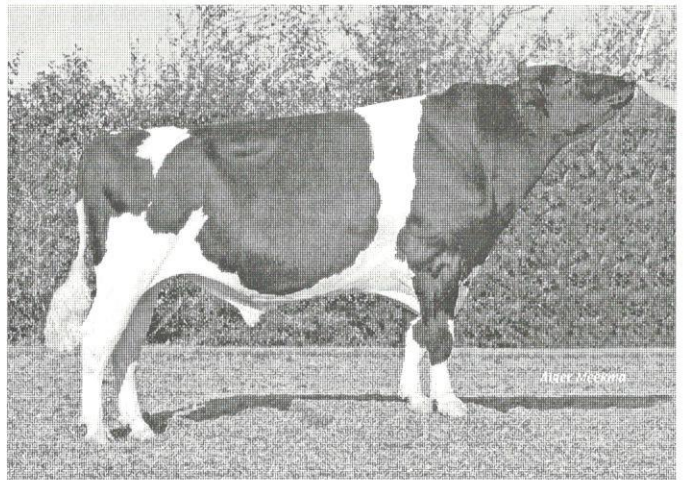
Natomiast w dużych hodowlach, w których kontakt z człowiekiem był ograniczony, pomieszczenia dla zwierząt małe, przeważnie brakowało karmy lub była ona złej jakości, szczenięta zmuszone były do ciągłej rywalizacji o pokarm i przetrzeń życiową. Warunki takie powodowały częściej niż w domowych hodowlach wykształcanie się u szczeniąt osobowości nadmiernie agresywnych lub lękliwych. Matki ze źle prowadzonych hodowli często zmuszone były do rywalizacji o pokarm z własnymi szczeniętami. Brak urozmaiconych bodźców był przyczyną słabszego rozwoju szczeniąt, zarówno pod względem psychicznym, jak i fizycznym. Obserwacje te dotyczą zarówno szczeniąt z grupy ras uznawanych za agresywne, jak i uznawanych za pozbawione agresji w stosunku do człowieka.



Bingo i Tucano w Polsce

Dziś, gdy obawy związane z akcesją Polski do Unii Europejskiej mijają, a pierwsze dopłaty bezpośrednie trafiają w ręce polskich hodowców, dokonuje się na naszych oczach kolejny historyczny przełom. Obserwujemy bowiem dynamiczny proces wyrównywania się standardów w zakresie hodowli bydła mlecznego. Bez najmniejszego problemu możemy dziś w Polsce znaleźć gospodarstwa dorównujące, a nierzadko przewyższające wynikami produkcyjnymi najlepsze stada w krajach uznanych za liderów w produkcji mleka.

Proces dynamicznego rozwoju oraz dostosowania standardów technologicznych zachodzi również w spółkach inseminacyjnych. W wyniku wieloletniego programu **Alta Genetics**, polegającego na poszukiwaniu najlepszych i najnowocześniejszych stacji hodowli na całym świecie – najwyższe uznanie w Polsce zdobyło **Mazowieckie Centrum Hodowli i Rozrodu Zwierząt Sp. z o.o. w Łowiczu**. To właśnie Spółce w Łowiczu Alta zdecydowała się powierzyć swoje naj-



Fot. 2. Buhaj Tucano

wsze rozplodniki **De Crob Bingo** oraz **Alta Tucano**, które w ostatnich tygodniach przybyły do Polski.

W laboratorium Mazowieckiego Centrum Hodowli i Rozrodu Zwierząt Sp. z o.o. w Łowiczu odbywać się będzie produkcja nasienia z przeznaczeniem na rynki europejskie oraz światowe. Łowickie Centrum okazało się bowiem jednym z najnowocześniejszych oraz całkowicie spełniających wymogi sanitarno-weterynaryjne ośrodków w całej Europie. Program produkcji nasienia w Polsce pozwoli również Spółce z o.o. **Alta Polska** na zaoferowanie światowej klasy buhajów: **Bingo i Tucano** w bardzo atrakcyjnych cenach, dostosowanych do możliwości finansowych polskich hodowców.

Ponadto Alta Genetics, doceniając dotychczasowe osiągnięcia hodowlane oraz wysoki poziom organizacyjny i merytoryczny kadry Mazowieckiego Centrum Hodowli i Rozrodu Zwierząt Sp. z o.o. w Łowiczu, zdecydowała się współpracować w zakresie wspólnej realizacji wydzielonych elementów programów hodowlanych Alta i Mazowieckiego Centrum Hodowli i Rozrodu Zwierząt Sp. z o.o. w Łowiczu, przyznając wyłączność we współpracy spółce łowickiej. Aktualnie trwają rozmowy w zakresie uruchamiania wspólnego projektu dotyczącego doskonalenia genetycznego bydła, z zastosowaniem w szerokim zakresie techniki embriotransferu.



Fot. 1. Buhaj Bingo

Ken Severson
Alta Central Europe