

przez mieszkańców wsi; blisko 50% ankietowanych osób jako najczęściej kupowane wskazało wędliny o cenie podstawowej poniżej 15 zł za 1 kg. Należy podkreślić, że pytane osoby nie kupowały wędlin wieprzowych o cenie powyżej 25 zł za 1 kg. Na strukturę zakupu wędlin według ich ceny jednostkowej wyraźnie wpływało kryterium dochodowości ankietowanych osób. Respondenci, którzy deklarowali dochody powyżej 500 zł na osobę najczęściej kupowali wędliny w cenie 16-20 zł za 1 kg. W grupie osób o dochodach niższych najczęściej kupowane były wędliny tańsze.

Podsumowując wyniki przeprowadzonych badań można stwierdzić, że głównym źródłem zaopatrzenia badanych gospodarstw domowych w mięso wieprzowe jest handel detaliczny. Spożycie mięsa wieprzowego ma charakter trwały i nie ulega większym wahanom. Decydujący udział w wysokim spożyciu wieprzowiny mają przede wszystkim przyzwyczajenia żywieniowe, wysoka przydatność kulinarna, łatwość przygotowania oraz cena. W badanych gospodarstwach domowych stwierdzono tendencję do obniżania się spożycia tłuszczów wieprzowych; ponad 40% ankietowanych osób dekla-

rowało całkowity brak jego wykorzystania. Przeprowadzone badania wskazują, że spożycie wędlin wieprzowych jest unormowane i powszechne, ich wykorzystanie deklarowano we wszystkich ankietowanych gospodarstwach. Na decyzję o zakupie wędlin wieprzowych wpływa w pierwszej kolejności wygląd zewnętrzny, zawartość tłuszczu oraz trwałość. Najchętniej kupowane są wędliny w przedziale cenowym od 16 do 20 zł.

Literatura: 1. Kowalczyk I., Mikuta B., Gronczyńska B., 2002 – *Gospodarka Mięсна* 8, 34-38. 2. Krajewski K., 2002 – *Gospodarka Mięсна* 1, 12-14. 3. Krajewski K., 2002 – *Gospodarka Mięсна* 2, 24-27. 4. Krupa J., 1998 – *Prace rolnicze, Towaroznawstwo i Przetwórstwo*, seria 4, zeszyt 6, 111-119. 5. Małkowski J., 2002 – *Gospodarka Mięсна* 6, 12-15. 6. Mynarski S., 1990 – *Metody badań marketingowych*. PWE, Warszawa. 7. *Roczniki Statystyczne 1965-2001*, Główny Urząd Statystyczny, Warszawa. 8. Świda J., Pieczonka W., Krupa J., 1998 – *Zeszyty Naukowe AR Kraków*, 327, z. 51, 277-281. 9. Świetlik K., 2000 – *Gospodarka Mięсна* 9, 50-58. 10. Urban R., 2000 – *Gospodarka Mięсна* 11, 20-26. 11. Urban S., Szymańczuk S., 1998 – *Gospodarka Mięсна* 2, 44-47.

Rozpoczęcie produkcji żywca króliczego

Leszek A. Gacek

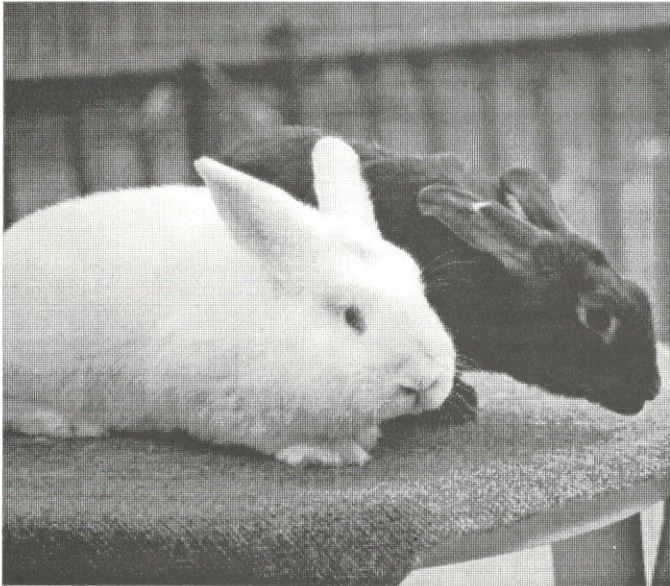
ZD IZ Chorzelów Sp. z o.o.

W ostatnich kilku latach daje się zauważyć rosnące zainteresowanie hodowlą królików i produkcją żywca króliczego. Jest to, między innymi, wynik postępującego zubożenia niektórych warstw społecznych. Produkcja żywca króliczego może być, w zależności od ilości samic stada podstawowego, prowadzona na samozaopatrzenie w dietetyczne mięso wysokiej jakości lub jako dodatkowe źródło dochodów w gospodarstwie rodzinnym. W przypadku większych hodowli, liczących kilkaset sztuk samic stada podstawowego, może stanowić ona główną produkcję gospodarstwa. Warunkiem powodzenia produkcji żywca króliczego, bez względu na jego skalę, jest uzyskiwanie zadowalających efektów ekonomicznych. Jedynie w amatorskiej hodowli królików rasowych, traktowanej jako hobby, efekty ekonomiczne nie mają zasadniczego znaczenia, gdyż najważniejsze dla hodowcy są osiągnięte rezultaty hodowlane, udokumentowane zdobywanymi nagrodami na wystawach. W takich hodowlach, ze względu na konstrukcję wzorców pokroju zwierząt, na podstawie których są oceniane, cały nacisk położony jest na budowę zwierzęcia, a nie na jego zdolności rozplodowe. Zdarza się często, że królik uzyskujący podczas oceny maksymalną liczbę punktów nie sprawdza się w rozrodzie.

Do produkcji żywca króliczego należy wybierać zwierzęta o sprawdzonej użyteczności rozplodowej, gwarantujące uzyskiwanie odpowiedniego procentu zapłodnień, a tym samym zadowalającej ilości królików z jednego stanowiska wykoto-

wego w ciągu roku. Warto zaznaczyć, że od kilku lat żywiec króliczy sprzedawany jest praktycznie bez żadnych ograniczeń, a ceny ciągle rosną, choć w niewielkim stopniu. Każda z ubojni, działających w kraju, ma niewykorzystane moce przerobowe i skupuje króliki bez ograniczeń, poza sezonowymi przestojami technologicznymi trwającymi zazwyczaj nie dłużej niż jeden miesiąc. Oferowane ceny w znacznym stopniu zależą od ilości i rytmiczności dostaw żywca, od jakości dostarczanych królików (wydajność rzeźna, wyrównanie partii, średnia masa ciała), a także od sposobu transportu. W sprawie odbioru większych partii żywca należy porozumieć się bezpośrednio z ubojnią, z pominięciem pośredników zajmujących się skupem królików na placach targowych.

Z przeprowadzanych kalkulacji (przy obecnych cenach paszy i skupu żywca) wynika, że od 200 samic stada podstawowego można osiągnąć miesięczny zysk wynoszący około 1000 zł. Czas obsługi tej wielkości stada zwierząt przez jedną osobę zajmuje od 4 do 5 godzin w ciągu dnia. Osiągnięcie pełnej zdolności produkcyjnej następuje po 6-8 miesiącach. Czas ten zależy od wieku zwierząt stada produkcyjnego, systemu żywienia, temperatury w pomieszczeniu, oświetlenia oraz od samego hodowcy, tzn. od terminowego i summiennego wykonywania poszczególnych czynności. Zasadniczym jednak czynnikiem, mającym wpływ na końcowy efekt ekonomiczny, jest cena kupowanego granulatu. Dostępne na rynku paszowym granulaty różnią się znacznie cenami, najczęściej mieszczą się one w przedziale od 0,83 do 1,10 zł za jeden kilogram. Wybierając dostawcę granulatu należy uwzględnić, poza ceną, również jakość granulatu i powtarzalność jego składu, rytmiczność dostaw, terminy płatności, a także opinię jaką ma dostawca wśród hodowców. Może się zdarzyć, że koszty tuczu przy stosowaniu granulatu o niskiej cenie jednostkowej okażą się wyższe od kosztów tuczu granulatem droższym. Wynika to z faktu różnego tempa wzrostu zwierząt, utrzymywanych w danych warunkach i żywionych granulatem od różnych producentów. Za każdym razem należy jednak przeprowadzić obliczenia, jaki granulat będzie najbar-



dziej odpowiedni, uwzględniając posiadane warunki na fermie i sposób organizacji pracy.

W produkcji żywca najważniejszą rzeczą jest utrzymanie maksymalnego tempa przyrostu masy ciała przez cały okres tuczu. Przyjmuje się, że dzienne przyrosty masy ciała jednej sztuki powinny być większe niż 30 g, przy jak najmniejszym zużyciu paszy. Konieczne jest więc bieżące monitorowanie zarówno tempa wzrostu, jak i zużycia paszy. W praktyce hodowlanej przyjmuje się, że królik w okresie tuczu zjada średnio 120 g paszy, a królik stada podstawowego, z uwzględnieniem różnych stanów fizjologicznych, około 250 g. Dawki te powinny być podzielone na przynajmniej dwie porcje, podawane rano i wieczorem. Decydując się na konkretnego dostawcę granulatu musimy wyliczyć, ile będzie kosztowało wyprodukowanie 1 kg żywca króliczego w warunkach konkretnej hodowli. Doświadczony hodowca może sobie pozwolić na ograniczanie kosztów paszy, poprzez zastąpienie części granulatu zbożem. Wymaga to jednak znajomości potrzeb fizjologicznych zwierząt i umiejętności oceny stanu zdrowia i kondycji fizycznej stada. Na uzyskiwane przyrosty masy ciała, oprócz jakości granulatu, duży wpływ mają warunki termiczne i wilgotność powietrza (ochładzanie), panujące w pomieszczeniach hodowlanych, a także rytm zadawania paszy i konstrukcja karmideł.

Rozpoczynając produkcję żywca króliczego trzeba dysponować odpowiednim pomieszczeniem, wyposażonym w urządzenia wentylacyjne, w którym można będzie utrzymać temperaturę w okresie zimy na poziomie kilkunastu stopni C. Im większa liczba zwierząt będzie utrzymywana w pomieszczeniu, tym sprawność wentylacji musi być większa. Przy niewielkiej liczbie zwierząt mogą to być tylko wywietrzniki lub otwierane okna, przy większej – urządzenia mechaniczne gwarantujące odpowiednią ilość wymianianego powietrza, z zachowaniem norm dotyczących szybkości jego przepływu. Ograniczenie zdolności rozplodowej może być wynikiem zbyt niskich temperatur – śmierć niedogrzanych noworodków, lub zbyt wysokich temperatur (powyżej 28°C) – ospałość zwierząt i niechęć do krycia.

Króliki najlepiej utrzymywać w klatkach metalowych, z siatki ocynkowanej punktowo zgrzewanej, o wymiarach podłogi 0,7 m x 0,45 m i wysokości 0,4 m. Oczka w siatce na podło-

dze powinny być nie większe niż 20 x 20 mm. Najlepiej jest zaopatrzyć się w gotowe klatki, oferowane przez profesjonalnych producentów. Przy produkcji żywca króliczego nie zaleca się utrzymywania zwierząt w boksach z głęboką ściółką, dotyczy to zarówno samic stada podstawowego, jak i młodych królików przeznaczonych do tuczu. Słoma zjadana przez króliki sprawia, że dochodzi do tzw. rozcieńczenia dobowej dawki pokarmowej i w efekcie do zmniejszenia tempa przyrostów masy ciała. Króliki stada podstawowego można utrzymywać w klatkach ustawionych w jednym poziomie, natomiast młodzię przeznaczoną na tucz w systemie klatek dwupoziomowych, można wówczas lepiej wykorzystać istniejącą powierzchnię w pomieszczeniu. Klatki muszą być wyposażone w podidła, umożliwiające zwierzętom stały dostęp do wody pitnej dobrej jakości oraz w karmidła do zadawania pasz granulowanych. Przy niewielkiej skali produkcji (tradycyjny system żywienia) klatki powinny być wyposażone w pojemniki na paszę treściwą i objętościową oraz w drabinki na siano.

Klatka dla samicy stada podstawowego wraz ze skrzynką wykotową stanowi tzw. stanowisko wykotowe. W stosunku do ilości stanowisk wykotowych obliczana jest wielkość rocznej produkcji. Zazwyczaj ilość stanowisk wykotowych jest o 20% mniejsza od faktycznej ilości samic uczestniczących w rozrodzie. Wynika to z faktu istnienia rezerwy hodowlanej (20% wielkości stada), które stanowią samice już pokryte i zakoczone, ale umieszczone w klatkach przeznaczonych do tuczu. Samice z rezerwy hodowlanej przeznaczone są do zastępowania samic umieszczonych w stanowiskach wykotowych, które z różnych przyczyn nie dają potomstwa (brak skutecznego pokrycia, zniszczenie miotu, padnięcia samic przed wykotem itp.). Zatem w stanowisku wykotowym cały czas trwa produkcja młodych królików.

Czynnikiem warunkującym powodzenie w hodowli królików jest stan zdrowia utrzymywanych zwierząt, niezależnie od jej skali. Zdrowotność stada w dużym stopniu zależy od warunków panujących w pomieszczeniu, odporności zwierząt i stopnia narażenia zwierząt na czynniki patogenne. W przypadku kiedy warunki utrzymania i system żywienia zwierząt są właściwe, a mimo to osiągnęte rezultaty produkcyjne są niezadowolające, należy dokładniej ocenić stan zdrowia zwierząt. Osłabienie tempa przyrostów w okresie tuczu, zmniejszony procent zapłodnień, gorsze wskaźniki rozrodu i odchowu mogą świadczyć o zaburzeniach zdrowotnych królików w stadzie. W zależności od występujących objawów mogą to być choroby wirusowe, bakteryjne, pasożytnicze lub zatrucia pokarmowe. W celu uniknięcia takich zagrożeń hodowla powinna znajdować się pod stałą opieką lekarza weterynarii, konieczne są również szczepienia ochronne. Dostępne na rynku szczepionki w pełni zabezpieczają przed masowymi upadkami zwierząt, spowodowanymi myksomatozą, pomorem czy katarem zakaźnym.

Czytelników zainteresowanych rozpoczęciem produkcji żywca króliczego zachęcamy do nawiązania kontaktu z autorem artykułu – dr Leszek Antoni Gacek, ZD IZ Chorzelów Sp. z o.o., 39-331 Chorzelów 764/23, tel. (017) 584-10-57 oraz z Fermą Królików ZD IZ w Chorzelowie, a także do zaprenumerowania specjalistycznego czasopisma „Króliki” (zamówienia należy składać na adres: P.H.U. M. Gacek, 39-331 Chorzelów 764/23 lub drogą elektroniczną: lgacek@poczta.onet.pl)