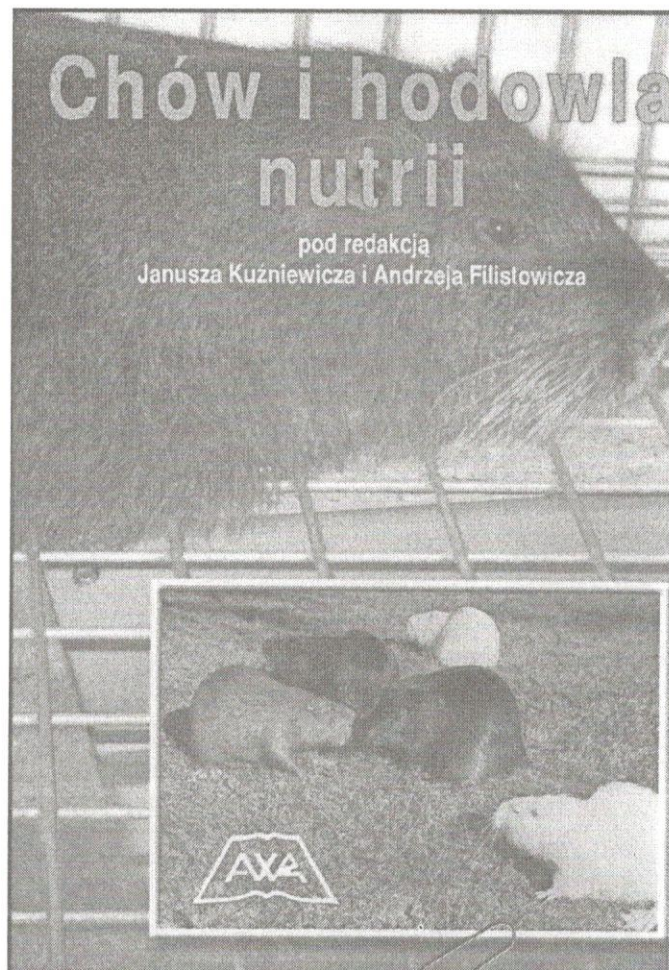


Nowe książki

Książka „Chów i hodowla nutrii” (pod redakcją Janusza Kuźniewicza i Andrzeja Filistowicza) stanowi kompleksowe opracowanie na temat chowu i hodowli nutrii. Jest starannie przygotowana, dzięki czemu czytanie jej oraz przyswajanie wiadomości przez czytelnika jest niezwykle łatwe. Całość opracowania podzielona została na 15 rozdziałów (autorzy poszczególnych rozdziałów, w kolejności alfabetycznej, to: Marżena Całka, Andrzej Filistowicz, Małgorzata Filistowicz, Marżena Janczak, Grzegorz Kuźniewicz, Janusz Kuźniewicz, Piotr Przysiecki). W pierwszym rozdziale (Wstęp) autorzy przedstawili historię hodowli nutrii na świecie i w kraju, skalę produkcji skór nutriowych w Polsce po II wojnie światowej (łącznie z prognozą na lata następne bieżącej dekady XXI wieku). Niezwykle cenną i godną uwagi jest ta część wstępu, którą autorzy poświęcają twórcom hodowli nutrii w kraju. W kolejnych rozdziałach przedstawiono: pochodzenie i biologię nutrii, budowę skóry i okrywy włosowej, odmiany barwne, genetyczne podstawy hodowli nutrii, rozród i żywienie, kierunki użytkowania nutrii (elementem innowacyjnym są propozycje z zakresu sztuki kulinarnej), pracę hodowlaną, zasady higieny i najważniejsze choroby nutrii. Bardzo cenne i przydatne dla hodowcy są rozdziały dotyczące: budownictwa fermowego, założeń technologicznych niezbędnych do projektowania ferm nutrii, kalkulacji ekonomicznej chowu tych zwierząt. Opisane przez autorów metody służące do kalkulacji chowu nutrii oparte są na prawidłowo wyszczególnionych wskaźnikach ekonomicznych. Rozdział ten stanowi niewątpliwie nowatorską formę zakończenia książki, w której wyczerpująco omówione zostały chów i hodowla nutrii.

Książka jest do nabycia w Księgarni Uniwersytetu Przyrodniczego we Wrocławiu, przy ul. Sopotkiej 23. Można ją również zamówić w formie wysyłki za zaliczeniem pocztowym w Wydawnictwie Uniwersytetu Przyrodniczego. Adres Wy-



dawnictwa: 50-344 Wrocław, ul. Sopotka 23; tel. (0-71) 328-12-77; e-mail: wyd@ozi.up.wroc.pl.

Cena hurtowa książki – 30 zł.

Ziarno owsa i żyta – substrat energii grzewczej

Witold Podkówka

Wyższa Szkoła Środowiska w Bydgoszczy

Odnawialne źródła energii mają istotne znaczenie ze względu na: ograniczone zasoby energetycznych surowców nieodnawialnych; koszty ich pozyskiwania; zanieczyszczenia atmosfery tlenkami azotu, siarki i węgla; powstawanie nadmiernej ilości odpadów; wzrost zapotrzebowania na nośniki energii w postaci paliw płynnych, gazowych, stałych. Jednym ze źró-

deł energii odnawialnej jest biomasa roślinna, która może być wykorzystana na cele energetyczne w postaci paliwa stałego w procesie bezpośredniego spalania lub przetworzona na biopaliwa ciekłe lub gazowe.

Do paliw stałych wykorzystywanych na cele energetyczne, do bezpośredniego spalania, przeznacza się: słomę zbóż i innych roślin, drewno i jego odpady, rośliny energetyczne uprawiane z przeznaczeniem na ten cel, a także ziarno zbóż. W rolnictwie krajów o rozwiniętej gospodarce pojawiły się nadwyżki płodów rolnych, nastąpiło pogorszenie opłacalności i zmniejszenie dochodów rodzin gospodarujących na roli. Ponadto wzrosła powierzchnia odłogów i gruntów czasowo wyłączanych z produkcji rolniczej, obszarów o ponadnormatywnym zanieczyszczeniu substancjami szkodliwymi dla zdrowia, zmniejszyła się także liczba zwierząt gospodarskich, które były w dużym stopniu konsumentem płodów rolnych. Sytuacja ta wymusiła podjęcie działań na rzecz alternatywnego wykorzystania gruntów rolnych i produkcji odnawialnych surowców energetycznych. Wykazano, że tradycyjne płody rol-