

Metody oceny predyspozycji wierzchowych koni półkrwi w Niemczech i we Francji

Cz. II. System francuski

Grażyna Polak

SGGW

System francuski, tak jak niemiecki, rozwinął się z tradycyjnej selekcji, bazującej na ocenie pokroju i analizie chodów. Już w okresie napoleońskim pokrój konia miał duże znaczenie przy wyborze wierzchowca, a ideałem był koń arabski [6]. W 1835 roku generał Morris rozpoczął dyskusje na temat tzw. artrogonometrii, tzn. dziedziny zajmującej się pomiarem „skątowania” przede wszystkim kończyn konia i wynikającymi z tego konsekwencjami. W 1908 roku znalazło to swoje rozwinięcie u de Gaste’a, który w błyskotliwy sposób wykazał zależność między budową konia a jego wytrzymałością na obciążenia. Jego spostrzeżenia są aktualne do dzisiaj.

W drugiej połowie XIX w. ideałem stał się koń pełnej krwi angielskiej, służący także do uszlachetniania miejscowego pogłowia. Efektem ugody między miłośnikami jednej i drugiej rasy (należy podkreślić, że miało to silny wydźwięk polityczny: bonapartyści identyfikowali się z koniem arabskim, rojalści – pełnej krwi) był koń angloarabski, większy i mocniejszy w budowie, o spokojniejszym temperamencie i przede wszystkim przydatny w sporcie jeździeckim, o czym jednak przestano się trochę później.

Francuzi dość szybko przestali przypisywać pokrojowi dużą rolę. Stworzyli system, w którym, w przeciwieństwie do niemieckiego, sprawdziany od początku były robione pod kątem dostarczenia informacji o wartości konia przede wszystkim przyszłemu użytkownikom, a dopiero później hodowcom. Obecnie celem francuskiej hodowli są konie wyspecjalizowane dla konkretnej dyscypliny [1].

Cele hodowlane

W opinii Langlois [6] ze względu na różnorodność cech i aspektów, które możemy oceniać u koni (predyspozycje do ujeżdżenia, skoków, WKKW, wołyżerki, rajdów długodystansowych, wyścigów, powożenia itd.), niemożliwe jest branie pod uwagę wszystkich cech naraz lub nawet kilku. Wynika to także z faktu, że niektóre z nich są skorelowane negatywnie. Kryteriami selekcji może być tak budowa, jak i chody, predyspozycje do skoków, ujeżdżenia, charakter, temperament, zdrowie, płodność itd.

We Francji głównym celem hodowli jest koń do konkurencji skoków. Opracowane przez Tavernier w 1997 roku dane po-

kazują, że 55% koni selle francaise i 44% angloarabów jest przeznaczonych do tej konkurencji.

Generalnie występują cztery podstawowe kierunki hodowli z przeznaczeniem do:

- 1) wyścigów lub konkursów WKKW,
- 2) konkursów ujeżdżenia,
- 3) konkursów skoków,
- 4) użytku mieszanego, tzw. niewyspecjalizowanego.

Biorąc pod uwagę trzy dyscypliny olimpijskie stwierdzono, że w konkurencji skoków przez przeszkody bierze udział 85% koni czynnych sportowo, 10% – w WKKW, 4,6% – w ujeżdżeniu i tylko 0,04% startuje w wielu konkurencjach naraz. Każda z tych dyscyplin wymaga od konia innych predyspozycji. Rzadko spotykane są konie startujące w dwóch różnych dyscyplinach naraz, a im poziom zawodów jest wyższy, tym takich koni jest mniej. W rasie sf specjalizacja posunęła się tak daleko, że obecnie występują linie nastawione na hodowlę koni z przeznaczeniem np. do wyścigów (w regionach centralnych i Anjou) oraz do skoków (w Normandii – Haras de Saint-Lo).

Ocena użyteczności

Podobnie jak w Niemczech, pierwszym, wstępnym etapem selekcji jest ocena pokroju i ruchu młodych koni. Hodowcy francuscy uważają, że jest prawie niemożliwe, aby konia oceniać pod względem dużej liczby cech naraz. A zatem, jeśli program selekcyjny ma być skuteczny, przy ocenie użyteczności musi się ich brać pod uwagę jak najmniej [6]. Dlatego optymalną sytuacją wydaje się uwzględnienie tylko kilku najważniejszych cech, gdyż wzrastająca liczba kryteriów powoduje drastyczny spadek postępu genetycznego (hodowlanego), np. selekcja w kierunku uzyskania koni o dobrych predyspozycjach skokowych powinna brać pod uwagę takie cechy, jak: wolny skok, skok pod jeźdźcem, ale niekoniecznie ocenę predyspozycji ruchowych. Szczególnie występująca pomiędzy predyspozycjami skokowymi a ujeżdżeniowymi korelacja ujemna, o której mowa była wcześniej, powoduje, że trudno jest znaleźć konia z predyspozycjami zarówno do ujeżdżenia, jak i skoków.

W rasie selle francaise, w liniach wyspecjalizowanych w kierunku skoków, źrebięta, młode 2-3-letnie konie oraz ogiery biorą udział w pokazach przeznaczonych dla tej rasy, których finały odbywają się w Pin, Saint-Lo lub Fontainebleau. W sporcie debiutują w wieku 4 lat, kontynuując karierę w konkursach przeznaczonych i dostosowanych stopniem trudności dla 5- i 6-latków. Finały ogólnokrajowe odbywają się w Fontainebleau we wrześniu dla konkurencji skoków, w Pompadour – dla WKKW, w Saumur – dla ujeżdżenia i w Uzes – dla rajdów długodystansowych [7].

Tabela 1
Odziedziczalność i powtarzalność kryteriów użytkowych w zawodach sportowych we Francji

Dyscyplina	Kryterium użyteczności	Odziedziczalność	Powtarzalność
Skoki	roczne wygrane (log)	0,20	0,45
	ranking	0,15	0,29
WKKW	roczne wygrane (log)	0,15	0,40
Ujeżdżenie	roczne wygrane (log)	0,15	0,40

Ten podział na specjalizacje w dyscyplinach usystematyzował sytuację hodowców, którzy w hodowli koni przeznaczonych do mieszane go użytkowania bazują na ocenie pokroju i chodów, natomiast nastawieni na produkcję koni wyspecjalizowanych do danej dyscypliny opierają się na kontroli użytkowości podczas konkursów. Jako niechlubny przykład skutku „pomieszania użytkowości” cytowany jest przez Ricarda (1986) przypadek obniżenia wyników w skokach po użyciu w hodowli reproduktorów pełnej krwi angielskiej. Podobnie zastępowanie oceny użytkowości tylko oceną pokroju przy dopuszczeniu do rozrodu młodych, trzyletnich ogierów prowadzi, według tego samego autora, do znacznego spowolnienia postępu hodowlanego.

Generalnie we Francji ocena predyspozycji u koni odbywa się podczas publicznych imprez, podobnie jak ma to miejsce np. podczas wyścigów dla pełnej krwi angielskiej. W rasie selle francaise najlepsze ogiery, które zostały wybrane w swoich ośrodkach hodowlanych na podstawie budowy morfologicznej w wieku trzech lat, po osiągnięciu czwartego uczestniczą w pokazach skoków dla czterolatków w tzw. cyklu klasycznym. W tych samych zawodach mogą startować rów-

niez klacze oraz ogiery innych ras. Najlepsze z nich dostają licencje uprawniające do rozrodu w stacjach państwowych, klacze natomiast dostają punkty kwalifikacyjne jako potencjalne matki. Według Langlois ten rodzaj sprawdzianów dostarcza wiarygodnych informacji na temat wartości genetycznej konia i jego krewnych. System ten pozwala na ocenę [4] konia w konkretnej imprezie (intra) oraz na jego ocenę w stosunku do klasyfikacji ogólnej (inter).

Ocena użytkowości na podstawie sum wygranych. We Francji badania koni w zakresie cech ilościowych rozpoczęły się już w 1973 roku. Szybko zorientowano się, że występują tu dwa aspekty: 1) selekcja na podstawie kryteriów bezpośrednich – użytkowości w sporcie i 2) selekcja na podstawie kryteriów pośrednich, powiązanych z subiektywną oceną. Postawiono na tę pierwszą.

W 1976 roku ukazała się pierwsza publikacja dotycząca indeksu skokowego (ISO – Index Saut d'Obstacles) oraz pierwsze oszacowanie wartości ogierów na podstawie wyników potomstwa w predyspozycjach do tej dyscypliny. W ten sposób Francja stała się liderem w zastosowaniu nowoczesnej metody w ocenie koni wierzchowych.

Jednym z najwcześniej branych pod uwagę kryteriów bezpośrednich były sumy pieniędzy wygrane przez konia. Ocenę na podstawie sum wygranych wprowadzono ze względu na liczne zalety: były one miernikiem wiarygodnym i praktycznym oraz (inna ważna zaleta) powszechnie akceptowanym przez hodowców. Ich użycie wymagało jednak szeregu transformacji oraz wypracowania spójnego systemu na terenie całego kraju.

Powstał też problem sklasyfikowania wysokości wygranych, które stały się kryterium zootechnicznym. Ocena tego typu była robiona jako funkcja wygranych przyznanych dla danego konkursu, w zależności od jego poziomu. Ze względu na to, że wygrane konia wzrastają wraz ze wzrostem jego klasy, czyli poziomu sportowego, w skali mogły wystąpić wartości o dużej rozbieżności. Poza tym rozkład wygranych nie miał charakteru liniowego. W celu rozwiązania problemu klasyfikacji wprowadzono ISO i zastosowano transformację logarytmiczną, uzyskując wiarygodne wyniki [5]:

$$\text{Log } Gk = (k - 1) \log x + \log X,$$

gdzie:

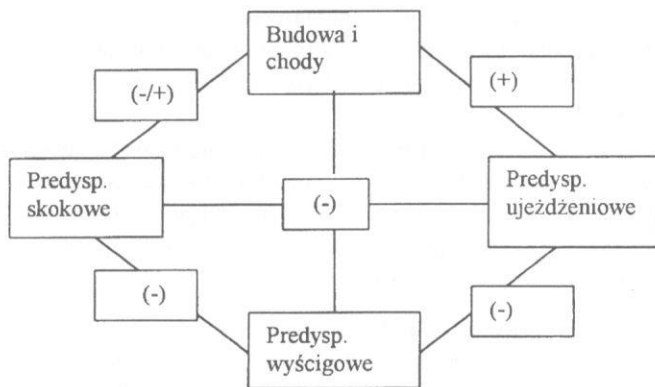
Gk – suma wygrana w danych zawodach,
 k – miejsce zajęte przez konia w danych zawodach,

X – suma nagród w danych zawodach,
 x – współczynnik spadku sumy wygranej jako funkcji zajętego miejsca.

Załoženiami stojącymi za tą transformacją była normalizacja rocznych sum wygranych lub średniej wygranej na start przy zastosowaniu logarytmu i poprawek, uwzględniających czynnik roku, wieku konia, płci. Wyniki były prezentowane w formie indeksu standaryzowanego: ze średnią = 100 i standardowym odchyleniem = 20. W 1993 roku oceniono, że co roku około połowa koni ma indeks

Tabela 2
Miejsce w rankingu ksiąg stadnych koni hanowerskich, holsztyńskich i selle francaise w dyscyplinie skoki przez przeszkodę

Miejsce konia w rankingu	Koń	Rok urodz.	Ojciec	Ojciec matki	Kraj	Punkty rankin- gowe
Księga Stadna Koni Hanowerskich – I miejsce						
1	Shutterfly	1993	Silvio I	Forrest xx	GER	400
4	For Pleasure	1986	Furioso II	Grannus–Granit	GER	397
6	Goldfever (ex Goldfever 3)	1991	Grosso Z	Galvano	GER	395
22	Atlantus AS	1993	Argentinus	Lantaan		379
27	Robinson FRH	1988	Raphael	Gardestem I	GER	374
31	Delon VA	1993	Don Juan	Wirbelwind	GER	370
Suma punktów rankingowych						2315
Księga Stadna Koni Holsztyńskich – II miejsce						
8	Cantaro 011	1991	Capitol I	Grandioso	GER	393
11	Goldika	1992	Cor de la Bryere	Lagos	GER	390
12	Coster	1993	Calato Z	Constant	GER	389
21	Fein Cera	1991	Landadel	Cor de la Bryene	GER	380
29	Conejo	1993	Calando I		GER	372
34	Controe	1992	Contender	Aloube Z	GER	367
Suma punktów rankingowych						2291
Księga Stadna Koni Selle Francaise – IV miejsce						
15	Gandini Baloubet du Rouet	1989	Galoubet A	Starter	FRA	386
18	Equest Carnute (ex Carnute)	1990	Oberon du Moulin AA	Dynamique	FRA	383
24	Hildon Fleche Rouge	1993	Papillon Rouge Norma	Kissovo	FRA	377
40	Galet D'Auzay	1994	Leprince de Thurin		FRA	361
41	El Campeon's Cirka Z (ex Cirka de)	1990	Quidam de Revel	Belphegor IV	FRA	360
43	Eve des Etisses	1992	Quidam de Revel	Pot d'Or xx	GER	358
Suma punktów rankingowych						2225



Rys. Korelacje pomiędzy głównymi cechami badanymi u koni sportowych

powyżej 100, około 15% powyżej 120, tyle samo poniżej 80, około 70% – pomiędzy 80 i 120, a tylko około 2,5% – powyżej 140 [3]. Według autorów, tam gdzie jest odpowiedni stosunek poziomu zawodów i wysokości wygranych system klasyfikacji funkcjonuje poprawnie.

Ranking. Idea wykorzystania rankingu jako jednego ze sposobów oceny wartości użytkowej koni była brana pod uwagę w miarę doskonalenia oceny i pojawiania się innych trudności, np. potrzeby sklasyfikowania koni bez wygranych pieniężnych. Problemem tym zajmowała się na początku lat 90. Tavernier, która stwierdziła, że możliwe jest porównanie startujących w zawodach koni bez wygranych, wykorzystując do tego celu schemat zaczerpnięty z rozgrywek szachowych, co podaje także Pieramati (inf. ustna).

Jedne z najnowszych badań w dziedzinie użycia rankingu w ocenie koni sportowych [5] przyjmują, że użyteczność konia jest cechą niemierzalną, ale zgodną z rozkładem normalnym o znanej średniej i odchyleniu, a wartość konia jest wyrażona poprzez jego pozycję w rankingu. Ze względu na skomplikowaną procedurę, trudno tu przytaczać całą teorię, warto jednak zaznaczyć, że autorzy uważają, iż w przyszłości może ona zastąpić kryterium wygranych.

Przy selekcji metodami pośrednimi wydawało się niezbędne powiązanie cech budowy konia z biomechaniką i fizjologią. Postępem zarejestrowanym na tym polu były badania związane z doskonaleniem praktycznych metod fotometrii oraz doskonaleniem aparatury pozwalającej kwantyfikować parametry lokomocyjne [5].

Szacowanie wartości hodowlanej

Szacowanie wartości hodowlanej koni, bazujące na ocenie pojedynczej użyteczności w sporcie, zgodnie ze specjalizacją linii, jest znacznie uproszczone i łatwe do zrealizowania w dyscyplinach mających dużą ilość startujących koni.

Publikując dla hodowców koni sportowych wyniki dotyczące oceny wartości hodowlanej metodą BLUP AM już od 1986 roku, Francja stała się pierwszym korzystającym z niej krajem (wcześniej zastosowano ją tylko dla kuców islandzkich – toelter island w 1984 roku). Dodatkowo tworzony jest indeks wartości użytkowej dla konkurencji skoków BSO (BLUP Saut Obstacles) oraz dla wyścigów klusaków BTR (BLUP Trot).

Zalety systemu francuskiego:

- umożliwia porównanie między sobą użyteczności maksymalnej liczby osobników z tego samego rocznika i z innych lat;
- daje możliwość sprawdzenia umiejętności dużej liczby koni, zarówno klaczy jak i ogierów;
- podnosi wiarygodność oceny dzięki zastosowaniu metody BLUP w połączeniu ze stałym napływem informacji dotyczących użyteczności;
- eliminuje potrzebę odwoływania się do subiektywnej oceny sędziów;
- od dawna z powodzeniem jest stosowany w selekcji koni wyścigowych.

Wady systemu francuskiego:

- jest ograniczony tylko do jednej cechy – użyteczności (np. skoków);
- efekty środowiskowe (różna pielęgnacja, żywienie, wpływ różnych jeźdźców i trenerów) mogą być trudne do oszacowania;
- do prawidłowego funkcjonowania systemu konieczna jest stała i ścisła współpraca pomiędzy hodowlą a sektorem organizującym sprawdziany; w istocie to właśnie uważane jest za najsłabszy punkt systemu [2].

Podsumowanie

Wzrost wymagań stawianych obecnie koniom użytkowemu sportowo wyodrębnia problem coraz bardziej wyrafinowanej ich oceny. W tej sytuacji hodowla konia wszechstronnie użytkowego, spełniającego każde wymagania wydaje się bardziej chwytem komercyjnym niż realną próbą zaspokojenia potrzeb rynku. W efekcie racjonalna selekcja pod kątem wielu cech jednocześnie wymaga głębokiej analizy zależności między nimi a celami hodowlanymi oraz uważnego przyporządkowania wag ekonomicznych. Selekcja pod kątem jednej tylko cechy wydaje się w tej sytuacji bardziej racjonalna i odpowiadająca potrzebom poszczególnych dyscyplin.

Mimo tego wyniki osiągnięte w sporcie przez konie niemieckie i francuskie wskazują na to, że zarówno jeden, jak i drugi system osiągnął wysoki stopień specjalizacji; zwłaszcza w konkurencji skoków – jeśli chodzi o Francję, ujeżdżenia i skoków – w Niemczech. System francuski daje jednak małe możliwości ujawnienia się predyspozycji do innej dyscypliny niż ta z góry założona dla danej linii w programie hodowlanym.

Tym ciekawszy wydaje się fakt, że mimo głoszonej przez Francuzów potrzeby selekcji pod względem jednej tylko cechy, konie selle francaise z powodzeniem startują w tak różnych dyscyplinach, jak skoki, woltyżerka czy WKKW. Tylko podczas mistrzostw świata w jeździectwie w 2002 roku konie tej rasy zdobyły 9 medali, co stawia je na I miejscu pod tym względem.

Wiele koni sf wykorzystywanych jest w doskonaleniu innych ras. Takie ogiery, jak Cor de la Bryere, Alme, Furioso, Quidam de Revel zostały wpisane odpowiednio do ksiąg stadnych ras: holsztyńskiej, zangersheide, oldenburskiej i duńskiego konia gorąckrwistego. Stanowią one obecnie filary w światowej hodowli koni półkrwi. Mimo że konie francuskie często są używane za granicą, Francuzi niechętnie stosują tę regułę w drugą stronę. W 2002 roku funkcjonowało tam 2455 ogierów gorąckrwistych, z czego tylko 104 były pochodzenia zagranicznego. Inne rasy, takie jak angloaraby czy CSF (francuski koń wierzchowy) także odnoszą sukcesy

na międzynarodowej arenie w konkurencji skoków, rajdów długodystansowych i WKKW.

Mimo licznych sukcesów i sławy, jaką cieszą się francuskie konie, ostatnie lata wciąż wskazują na przewagę niemieckiej hodowli. Według rankingów WBFSH (World Breeding Federation for Sport Horses) pierwsze miejsca zajmują konie niemieckie. W konkurencji skoków wśród pierwszych 13, jedenaście to właśnie konie niemieckie: trzy hanowerskie – Shutterfly (I miejsce), For Pleasure, Goldfever; trzy holsztyńskie – Cantaro 011, Goldika i Coster, dwa westfalskie, po jednym oldenburskim, reńskim i bawarskim. Konie francuskie znajdują się dopiero na 15 i 18 miejscu.

W rankingu ksiąg stadnych, podawanym przez tę samą organizację i klasyfikowanym pod względem wyników w konkurencji skoków przez przeszkody, dwa pierwsze miejsca przypadły księgom niemieckim: hanowerskiej (I) i holsztyńskiej (II). Księga Stadna koni rasy selle francaise zajęła wysokie czwarte miejsce.

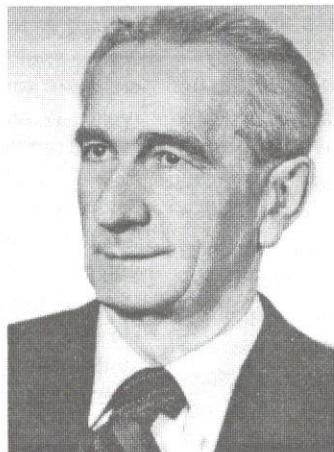
W konkurencji ujeżdżenia różnica pomiędzy tymi krajami zaznacza się jeszcze wyraźniej. Mimo że we Francji udało się wyhodować tak wybitnego dla ujeżdżenia konia jak Corlandus (sf), to jest to jednak przypadek potwierdzający regułę dominacji w tej dyscyplinie koni niemieckich i skandynawskich.

W konkurencji ujeżdżenia w rankingu ksiąg stadnych I miejsce zajęła Księga Stadna Koni Hanowerskich – 1112 pkt; II – Westfalskich 1068 pkt; III – Oldenburskich 1062 pkt. Księga Stadna Koni Selle Francaise była dopiero na XVI miejscu z 125 pkt.

Tak dobre wyniki hodowli niemieckiej mogą wskazywać, że wykorzystanie najlepszych reproduktorów w doskonaleniu koni półkrwi, niezależnie od rasy i kraju ich pochodzenia, daje możliwość szybszego doskonalenia, a w rezultacie pozwala uzyskać lepsze wyniki w sporcie.

Literatura: 1. Langlois B., 1990 – Situazione della ricerca scientifica e dell'allevamento del cavallo in Europa. Conferenza Internazionale, Florence. 2. Langlois B., 1991 – Le methodes objectives de selection chez le cheval de sport. EquAthlon. vol. 3, 12. 3. Langlois B., 1993 – Information system on breeding and performance a french perspective. EAAP, Aarhus. 4. Langlois B., 1997 – It is possible to have a scientific approach to selection in sport horse? Comparing the German and French system. International Symposium, Cambridge - U.K. 5. Langlois B., Martin-Rosset W., Palmer E., 2001 – Les resultats de la recherche equine et leurs developpements. C. R. Acad. Agric. Fr., 87, 5. 6. Langlois B., 2002 – Objectifs de selection du cheval de selle. Annuaire du cheval de sport et d'elevage. 7. www.haras-nationaux.fr.

Wspomnienie o Profesorze Kazimierzu Gawęckim



W styczniu bieżącego roku minęła pierwsza rocznica śmierci prof. zw. dr. Kazimierza Gawęckiego. Profesor Kazimierz Gawęcki był nestorem polskiej zootechniki, przez ponad pół wieku kładł podwaliny pod rozwój tej dyscypliny nauki i wywarł przemożny wpływ na rozwój nauk rolniczych i szkolnictwa wyższego w minionym pięćdziesięcioleciu.

Kazimierz Gawęcki urodził się 2 kwietnia 1915 roku w miejscowości Dakowy Suche (powiat Nowy Tomyśl w województwie wielkopolskim). Ukończył neoklasyczne gimnazjum we Wrześni w 1933 roku, w tym też roku podjął studia na Wydziale Rolniczo-Leśnym Uniwersytetu Poznańskiego. W latach 1935-1936 odbył roczną praktykę rolniczą w majątku Turzynie, a w latach 1936-1937 – służbę wojskową w Szkole Podchorążych Rezerwy Artylerii we Włodzimierzu Wołyńskim. Po odbyciu służby wojskowej kontynuuje studia, specjalizując się w dziedzinie chemii rolnej. Pracę dyplomową pt. „Znaczenie dwutlenku węgla glebowego dla procesów pobierania przez rośliny potasu i fosforu” wykonał pod kierunkiem prof. dr. Feliksa Terlikowskiego. Egzamin dyplomowy złożył już po zakończeniu działań wojennych 29 maja 1945 roku.

W czasie II wojny światowej Kazimierz Gawęcki brał udział w walkach z niemieckim najeźdźcą, będąc dowódcą plutonu w 14 dywizjonie artylerii ciężkiej 14 Dywizji Piechoty Armii Poznań. Przez rok przebywał w obozie jenieckim, po czym odesłany został do Generalnej Gubernii. W tym czasie podjął pracę w Lubelskiej Izbie Rolniczej jako powiatowy inspektor hodowli zwierząt w Biłgoraju. Po okresie trzyletniej pracy w Biłgoraju przeniósł się do Instytutu Naukowego Gospodarstwa Wiejskiego w Puławach, obejmując stanowisko starszego asystenta, a następnie zastępcy kierownika działu żywienia zwierząt. Już w lutym 1945 roku powraca do Poznania objętym działaniami wojennymi, włączając się czynnie w ratowanie majątku zakładów naukowych, należących do Wydziału Rolniczo-Leśnego Uniwersytetu Poznańskiego.

W czasie II wojny światowej Kazimierz Gawęcki brał udział w walkach z niemieckim najeźdźcą, będąc dowódcą plutonu w 14 dywizjonie artylerii ciężkiej 14 Dywizji Piechoty Armii Poznań. Przez rok przebywał w obozie jenieckim, po czym odesłany został do Generalnej Gubernii. W tym czasie podjął pracę w Lubelskiej Izbie Rolniczej jako powiatowy inspektor hodowli zwierząt w Biłgoraju. Po okresie trzyletniej pracy w Biłgoraju przeniósł się do Instytutu Naukowego Gospodarstwa Wiejskiego w Puławach, obejmując stanowisko starszego asystenta, a następnie zastępcy kierownika działu żywienia zwierząt. Już w lutym 1945 roku powraca do Poznania objętym działaniami wojennymi, włączając się czynnie w ratowanie majątku zakładów naukowych, należących do Wydziału Rolniczo-Leśnego Uniwersytetu Poznańskiego.

W czasie II wojny światowej Kazimierz Gawęcki brał udział w walkach z niemieckim najeźdźcą, będąc dowódcą plutonu w 14 dywizjonie artylerii ciężkiej 14 Dywizji Piechoty Armii Poznań. Przez rok przebywał w obozie jenieckim, po czym odesłany został do Generalnej Gubernii. W tym czasie podjął pracę w Lubelskiej Izbie Rolniczej jako powiatowy inspektor hodowli zwierząt w Biłgoraju. Po okresie trzyletniej pracy w Biłgoraju przeniósł się do Instytutu Naukowego Gospodarstwa Wiejskiego w Puławach, obejmując stanowisko starszego asystenta, a następnie zastępcy kierownika działu żywienia zwierząt. Już w lutym 1945 roku powraca do Poznania objętym działaniami wojennymi, włączając się czynnie w ratowanie majątku zakładów naukowych, należących do Wydziału Rolniczo-Leśnego Uniwersytetu Poznańskiego.

W czasie II wojny światowej Kazimierz Gawęcki brał udział w walkach z niemieckim najeźdźcą, będąc dowódcą plutonu w 14 dywizjonie artylerii ciężkiej 14 Dywizji Piechoty Armii Poznań. Przez rok przebywał w obozie jenieckim, po czym odesłany został do Generalnej Gubernii. W tym czasie podjął pracę w Lubelskiej Izbie Rolniczej jako powiatowy inspektor hodowli zwierząt w Biłgoraju. Po okresie trzyletniej pracy w Biłgoraju przeniósł się do Instytutu Naukowego Gospodarstwa Wiejskiego w Puławach, obejmując stanowisko starszego asystenta, a następnie zastępcy kierownika działu żywienia zwierząt. Już w lutym 1945 roku powraca do Poznania objętym działaniami wojennymi, włączając się czynnie w ratowanie majątku zakładów naukowych, należących do Wydziału Rolniczo-Leśnego Uniwersytetu Poznańskiego.