

są często zróżnicowane, głównie z powodu niewystarczającej ich znajomości.

Został więc opracowany zestaw informacji, które powinny być gromadzone przez poszczególne związki i wymieniane w ramach współpracy hodowlanej. Należą do nich: identyfikacja, hodowca, użytkownik, właściciel, dane o wstępnej selekcji ogiera, wyniki prób dzielności, wyniki sportowe ogiera, reprodukcja (liczba pokrytych klaczy, liczba zarejestrowanych źrebiąt), rozwój źrebiąt, dane o potomstwie, wyniki szacowania wartości hodowlanej, potomstwo o wybitnych zdolnościach, osiągnięcia potomstwa (np. hodowlane) oraz specjalne informacje (np. wady).

Grupa robocza „Interstallion” określa cele zarówno na najbliższą przyszłość, jak i na dalsze lata. Do najbliższych działań będzie należała publikacja zebranych danych w formie naukowej oraz w formie popularnej – biuletynu i stron internetowych. Nadal podstawowymi zadaniami „Interstallion” będzie:

- stymulowanie wymiany informacji, doświadczeń i wyników;
- dyskusja na temat wspólnej metody szacowania wartości hodowlanej;
- próba utworzenia międzynarodowej bazy danych WBFSH/FEI, obejmującej unikalną identyfikację i wyniki użytkowości sportowej koni.

Światowa Federacja Hodowców Koni Sportowych publikuje corocznie wyniki rankingu ksiąg stadnych na podstawie rezultatów najważniejszych imprez jeździeckich w dyscyplinach olimpijskich. W sezonie 2002/2003 czołowe miejsca w poszczególnych dyscyplinach zdobyły następujące księgi stadne:

- Skoki przez przeszkody: HANN. – Niemcy (2290 pkt.), SF – Francja (2286 pkt.), HOLST. – Niemcy (2284 pkt.), KWPN – Holandia (2267 pkt.), BWP – Belgia (2091 pkt.);
- Ujeżdżenie: HANN. – Niemcy (1156 pkt.), OLDBG. – Niemcy (1028 pkt.), KWPN – Holandia (1015 pkt.), DWB – Dania (995 pkt.), WESTF. – Niemcy (994 pkt.);

• WKKW: ISH – Irlandia (1104 pkt.), SF – Francja (737 pkt.), HANN. – Niemcy (534 pkt.), SWB – Szwecja (506 pkt.), HOLST. – Niemcy (316 pkt.).

W łącznej punktacji ksiąg stadnych na podstawie wyników w trzech dyscyplinach miejsca od 1 do 3 zajęły: HANN. – Niemcy (3446 pkt.), KWPN – Holandia (3282 pkt.), SF – Francja (3023 pkt.).

Natomiast klasyfikacja hodowców koni sportowych przedstawiała się następująco:

♦ Skoki przez przeszkody: Stoeterij Zange (14 257 pkt.), Saul Detlef (8388 pkt.), ..., brak polskich hodowców wśród pierwszych dwudziestu;

♦ Ujeżdżenie: SK Kirow – Rosja (12 823 pkt.), Groen A.J. (8662 pkt.), ... 10 miejsce SK Kadyny – Polska (2738 pkt.);

♦ WKKW: Walsh E. (2342 pkt.), Nicholson P. (1583 pkt.), ... 7 miejsce SK Janów Podlaski – Polska (1155 pkt.), 8 miejsce – SK Nowielice (945 pkt.), 10 miejsce – SK Ochaby (789 pkt.), 11 miejsce – SK Pępowo (647 pkt.), 12 miejsce – SK Strzegom – (596 pkt.), 20 miejsce – SK Posadowo (399 pkt.).

Z wymienionego zestawienia hodowców koni sportowych wynika, że największe szanse zaistnienia na europejskim rynku ma polska hodowla koni wykorzystywanych we wszechstronnym konkursie konia wierzchowego. Zwraca uwagę zdecydowana supremacja w hodowli koni ujeżdżeniowych trakeńskiej stadniny koni w Kirowie (Rosja), podkreślając wielki potencjał tej rasy. W ostatnich Igrzyskach Olimpijskich w Atenach startowały dwa konie trakeńskie w ujeżdżeniu, a trzy – w WKKW.

Tytuł I wicemistrza w skokach w Mistrzostwach Polski Młodych Koni w kategorii 5-latków zdobył płękickiej hodowli Asztor (Szewron – Arta po Sambór), należący do znanego hodowcy koni trakeńskich Marka Romanowskiego. Trzecie miejsce w kategorii koni 7-letnich zaś uzyskała Hawela (Oder – Halszka po Herbatnik), hod. W. Czerwińskiego, a własność K. Tyszko. Brawo trakeny!

Klasyfikację najlepszych reproduktorów – ojców koni ujeżdżeniowych, skoczków i WKKW przedstawiono w tabelach 1-3.

Wstępna ocena charakteru szceniąt wybranych ras obronnych i stróżujących

Małgorzata Pliszka

SGGW

Jedną z hipotez dotyczącą sposobów udomowienia dzikich psowatych zakłada, że było ono następstwem odchowu przez człowieka tylko takich osobników, które nie wykazywały

w stosunku do niego lęku ani agresji. Poprzez kojarzenie ze sobą zwierząt o łagodnym usposobieniu podtrzymywano te cechy, aż powstał nowy gatunek – pies domowy (*Canis familiaris*). Celem naszych przodków było stworzenie istoty silnej, wytrzymałej i odważnej, ale jednocześnie bezwarunkowo oddanej i posłusznej swemu nowemu opiekunowi – człowiekowi. Jednak pomimo tysięcy lat współistnienia człowieka i psa, nie udało się całkowicie wyprzeć z psychiki zwierzęcia wszystkich cech atawistycznych, zwłaszcza tych odpowiadających za agresywność. Skłonność do agresji jest cechą występującą u psów niezależnie od rasy. Jako zwierzę o dobrze rozwiniętym instynkcie społecznym, pies wykazuje zachowania agresywne przede wszystkim w celu zmanifestowania swojej pozycji w grupie, ale również w trakcie ochrony terytorium lub w czasie rywalizacji o samicę czy pokarm. Bardzo często dochodzi także do manifestacji zachowań agresywnych ze strachu, w sytuacji dla psa zupełnie nowej. Niektóre rasy psów mają większe predyspozycje do zachowań agresywnych niż inne, ponieważ zostały tak ukształtowane przez

człowieka. Mowa tu o psach ras obronnych i stróżujących, a także rasach typu bull. Od wielu lat prowadzi się na świecie badania nad dziedziczeniem różnych cech charakteru i zachowań u psa domowego. Opracowuje się także metody wczesnego wykrywania niepożądanych zachowań. Jedną z metod wczesnego pozyskiwania informacji dotyczących wrodzonych cech charakteru psa są testy dla szceniąt. Jest to metoda znana i z powodzeniem wykorzystywana w pracy hodowlanej od lat 30. ubiegłego stulecia.

Najwcześniejsze testy (Humhreya i Warnera) miały na celu selekcję szceniąt owczarków niemieckich pod względem przydatności do pracy. Testem pozwalającym na bardziej szczegółową ocenę charakteru szczenięcia i jego przydatności jako psa towarzysza jest test Campbella, składający się z 5 prób testowych, gdzie w zależności od reakcji na bodźce opisane są odpowiednie typy charakteru psa. Innym znanym testem dla szceniąt jest PAT (Puppy Aptitude Testing), który został opracowany przez małżeństwo Volhardów w celu określenia nie tylko charakteru szczenięcia, ale również jego przydatności do szkolenia. Pierwszy polski test charakteru dla szceniąt został opracowany w 1985 r. przez Kazimierza Ściesińskiego z SGGW w Warszawie. Badania przeprowadzono na psach następujących ras: polski owczarek nizinny, owczarek niemiecki, jamnik, rasach typu bull, labrador, szpic, angielski cocker spaniel, chart. Test ten umożliwił nabywcom wybór szczenięcia o najbardziej pożądanym charakterze. Inne znane testy dla szceniąt to: test Phelpsa (ATTS – The American Temperament Test Society's) – dla wszystkich ras; test Pfaffenbergera – dla przyszłych przewodników niewidomych; testy wg Kliccommonsa – dla wszystkich ras.

Dobry test powinien posiadać następujące cechy:

- czułość – im czulsze doświadczenie, tym mniejsze różnice pomiędzy średnimi można uznać za istotne;
- precyzja, czyli prawidłowość technicznego wykonania doświadczenia;
- ujednoczenie warunków w jakich prowadzony jest test.

W badaniach własnych oceną charakteru objęto 3 z 11 występujących na liście MSWiA (Rozporządzenie z dnia 15 grudnia 1998 r.; Dz.U. nr 159, poz. 1051) ras: rottweilera, owczarka kaukaskiego i pit bull teriera, a także american staffordshire teriera, ponieważ nie występuje odrębny, uznany przez FCI (Międzynarodowa Federacja Kynologiczna, do której należy Polska) wzorzec rasy pitt bull terier. Ponadto badania prowadzono dla ras typu bull – bullteriera i buldoga angielskiego. Porównawczo objęto badaniami szczenięta ras uważanych za „rodzinne” – golden retrievera i labradora retrievera. Testowane zwierzęta pochodziły zarówno z hodowli zarejestrowanych przez Związek Kynologiczny, jak i z hodowli niezarejestrowanych. Szczenięta poddawane testom utrzymywane były w hodowlach domowych i tzw. kennelowych. Szczenięta były w wieku 7-8 tygodni, czyli w okresie nazywanym fazą socjalizacji. W tym czasie szczenię rozpoczyna okres doświadczeń i nauki, kieruje swe zainteresowania na bodźce płynące z otoczenia. Kontakt psa z nowymi sytuacjami i bodźcami w tej fazie życia jest niezwykle ważny dla jego prawidłowego rozwoju. Brak takich doświadczeń może stać się przyczyną patologii zachowania (łękliwość prowadząca do agresji, nadmierna agresywność). Faza socjalizacji trwa od 4 do 12 tygodnia życia i można ją podzielić na 2 etapy:

– od 3 do 5 tygodnia życia trwa etap wzmożonego zainteresowania otoczeniem i nowymi przedmiotami; szczenię reaguje żywiołowo i ufnie, chętnie i śmiało podąża za nowymi obiektami; w tym czasie bardzo wskazany jest kontakt z człowiekiem;

– drugi etap trwa od 5 tygodnia do końca fazy socjalizacji, tj. do 12 tygodnia życia; wzrasta nieufność wobec nowych przedmiotów, w reakcji z nimi szczenię wykazuje chęć ucieczki.

W badaniach własnych wykorzystano następujące metody:

- Wywiad środowiskowo-hodowlany: dane pary rodzicielskiej (rasa, przydomki, miejsce pobytu); dane szceniąt (data urodzenia, nazwa i przydomek, nr tatuażu, dane nowego właściciela – jeśli zostały udostępnione – w celu przeprowadzenia kolejnego testu u dorosłego już psa); informacje dodatkowe (warunki życiowe i kondycja szceniąt, opis hodowli, wrażenia ogólne).

- Obserwacje testów psychicznych – proponowana metoda oceny charakteru szceniąt powstała na podstawie wymienionych wcześniej testów dla szceniąt; obserwacji dokonywano w czasie przeprowadzania testu dla szceniąt, zachowania rejestrowano fotografując, sporządzając notatki oraz filmując kamerą wideo.

- Obserwacje zachowań matki lub obojga rodziców szceniąt – obserwacje te pozwalają na określenie charakteru osobników dorosłych i dają możliwość ustalenia czy badane zachowania szceniąt mogą mieć podłoże dziedziczne.

Warunki przeprowadzenia testu:

- testowane szczenięta powinny ukończyć 7. tydzień życia;
- testowane szczenięta powinny być zdrowe;
- szczenięta powinny być obserwowane w miejscu stałego przebywania, najpierw razem z grupą rodzinną, a następnie oddzielnie;
- w dniu testu szczenięta nie powinny być poddawane żadnym zabiegom weterynaryjnym, jak: szczepienie, odrobaczanie, tatuowanie;
- w chwili przeprowadzania testu szczenięta nie powinny być bezpośrednio po posiłku;
- test powinna przeprowadzać osoba nieznana szczeniętom.

PROPONOWANY TEST DLA SZCZENIĄT

Na proponowaną metodę oceny charakteru szceniąt składają się następujące próby testowe:

1. Chęć kontaktu z człowiekiem (socjalizacja) – stawiamy szczenię na środku pomieszczenia lub niewielkiego ogrodzonego terenu, oddalamy się po cichu na 2-3 metry, przykucamy i klaszczemy w ręce, aby zwrócić na siebie uwagę psa (fot. 1, 2, 3).

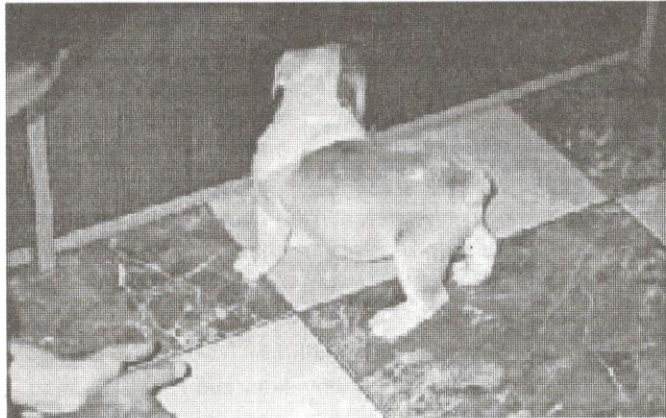
2. Chęć towarzyszenia – stajemy obok szczenięcia lub ustawiamy szczenię obok siebie i oddalamy się normalnym krokiem (fot. 4).

3. Dominacja przez przymus – kładziemy pieska na grzbiecie i przewracamy z boku na bok, następnie przytrzymujemy za skórę na gardle przez ok. 20 sekund (fot. 5, 6).

4. Dominacja przez podniesienie – ustawiamy się z tyłu za szczenięciem i podnosimy je oburącz, wykonujemy tzw. kołyskę przez 10 sekund (fot. 7, 8).



Fot. 1. Chęć kontaktu z człowiekiem – szczenię buldoga angielskiego jest wyraźnie zainteresowane, ale także nieufne



Fot. 2. Chęć kontaktu z człowiekiem – to szczenię buldoga angielskiego nie wykazuje lęku, o czym świadczy postawa ciała; w niewielkim stopniu wykazuje chęć kontaktu, najpierw podchodzi, ale potem rezygnuje i powraca do przerwanej czynności



Fot. 3. Chęć kontaktu z człowiekiem – szczenię buldoga angielskiego o zdecydowanie dominującym typie charakteru; podchodzi odważnie, ogon i uszy uniesione



Fot. 4. Chęć towarzyszenia – szczenię buldoga angielskiego podąża za nie znaną sobie osobą, trzyma się jednak z tyłu, okazując tym samym podporządkowanie



Fot. 5. Dominacja przez przymus – to szczenię bullteriera poprzez brak gwałtownej reakcji na bodziec wykazuje chęć podporządkowania; o chęci podporządkowania się świadczy również charakterystyczne położenie ogona i uszu



Fot. 6. Dominacja przez przymus – szczenię buldoga angielskiego walczą, próbuje się wyrwać i łapami odepchnąć trzymającą je dłoń

5. Wrażliwość wzrokowa – w odległości 2-3 metrów od szczenięcia kładziemy nadmuchany balon lub dużą piłkę, następnie wprawiamy przedmiot w ruch (fot. 9, 10, 11, 12).

6. Wrażliwość słuchowa – oddalamy się od pieska na 2-3 metry i grzechoczemy schowaną za plecami puszką wypełnioną ryżem, następnie rzucamy puszkę ok. 2 metry od

szczenięcia w taki sposób, aby nie widziało ono kto rzucił przedmiot (fot. 13, 14).

W zależności od reakcji na poszczególne bodźce wyróżniono 6 typów charakterów u psów: dominujący agresywny (DA), dominujący (D), uległy zrównoważony (UZ), przesadnie uległy (PU), lękliwy (L), niezależny (N). Charakter poszcze-



Fot. 7. Dominacja przez podniesienie – szczenię buldoga angielskiego poddaje się próbie testowej nie wykazując gwałtownych reakcji



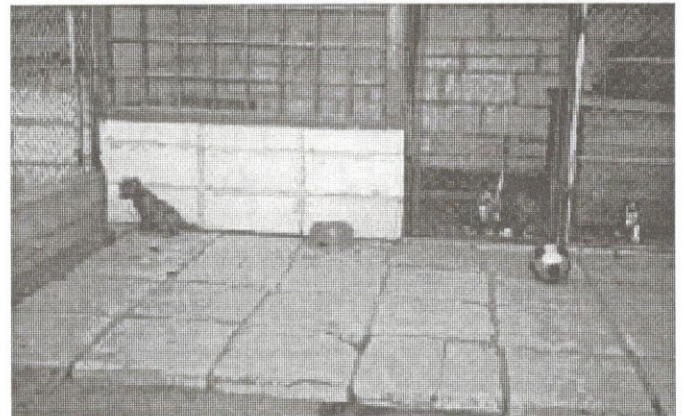
Fot. 8. Dominacja przez podniesienie – to szczenię bullteriera również nie wykazuje gwałtownych reakcji w tej próbie testowej; większość szceniąt podnoszonych do góry natychmiast instynktownie nieruchomieje



Fot. 9. Wrażliwość wzrokowa – szczenię buldoga angielskiego podchodzi niepewnie, odwracając się od nieznanego przedmiotu, jest wyraźnie zaniepokojone



Fot. 10. Wrażliwość wzrokowa – szczenię bullteriera podchodzi ostrożnie do nieznanego przedmiotu, jest zaniepokojone, ale również zaciekawione



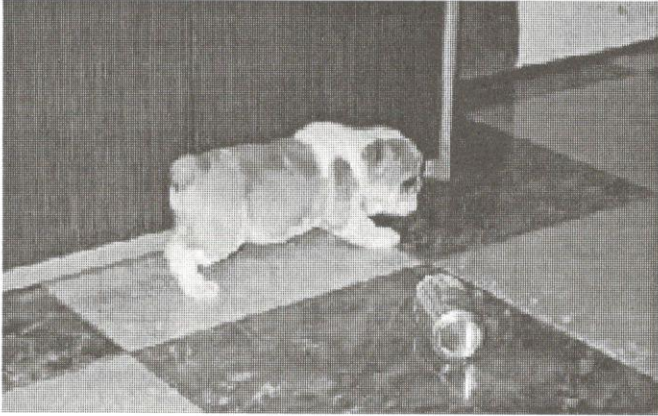
Fot. 11. Wrażliwość wzrokowa – to szczenię pit bull terriera jest mocno zaniepokojone nieznanym przedmiotem, oddała się i siada tyłem do niego

gólnych szceniąt określano w zależności od ilości reakcji charakterystycznych dla danego typu.

Uznano, że najmniej kłopotów w przyszłości będą sprawiały szczenięta, które w próbach testowych wykazały najwięcej reakcji przypisanych do typu uległego, ale jednocześnie zrównoważonego (UZ). Szczenięta takie wykazują chęć kontaktu z człowiekiem, podążają za nim, ale trzymają się z tyłu, w ich



Fot. 12. Wrażliwość wzrokowa – szczenię american staffordshire terriera reaguje bardzo odważnie i żywiołowo na nie znany sobie przedmiot



Fot. 13. Wrażliwość słuchowa – szczenię buldoga angielskiego wykazuje wyraźną reakcję lękową na głośny bodziec dźwiękowy



Fot. 14. Wrażliwość słuchowa – to szczenię buldoga angielskiego odważnie podchodzi do przedmiotu, nie wykazuje reakcji na głośny bodziec dźwiękowy

zachowaniach można zauważyć wyraźne tendencje do podporządkowania się człowiekowi. W próbach testowych nigdy nie okazują dominacji ani przesadnej uległości, zachowują ostrożność w kontakcie z nowymi przedmiotami, jednak wykazują chęć ich poznania. Nie reagują gwałtownie na bodźce dźwiękowe, próbują zidentyfikować źródło dźwięku. W grupie rodzinnej nie przejawiają chęci do dominacji, ale również nie wykazują tendencji do przesadnej uległości, np. w stosunku do osobników dominujących.

Za szczenięta mogące w przyszłości wykazać patologię zachowań i tym samym stwarzać największe problemy wychowawcze uznano te, które wykazały najwięcej reakcji przypisanych do typu dominującego agresywnego (DA) oraz do typu lęklivego (L). Szczenięta uznane za typ agresywny dominujący (DA) nie wykazują w swoich zachowaniach uległości ani lęku, podchodzą śmiało do nieznanych sobie osób lub przedmiotów. Podchodząc przybierają charakterystyczną dla dominanta postawę ciała: uszy postawione, ogon uniesiony w górę, nie machający, patrzą prosto w oczy. Towarzyszą chętnie, wyprzedzają człowieka, powarkują i obskakują, próbują tarmosić i gryźć nogi. Przy próbach na dominację zawsze stawiają zdecydowany opór, gryzą i warczą, a puszczone próbują doskakiwać i gryźć ręce. Na nieznane bodźce wzrokowe i dźwiękowe reagują zainteresowaniem, odważnie podchodzą, a nawet próbują atakować. W grupie rodzinnej zdecydowanie dominują. Na brak podporządkowania się ze strony rodzeństwa często reagują w sposób agresywny. Takie

szczenięta w przyszłości mogą w ten sam sposób reagować na ludzką grupę rodzinną, przez co mogą stanowić poważne zagrożenie.

Szczenięta, które w testach wykazały się przewagą cech charakterystycznych dla typu lęklivego (L) to osobniki, które mogą w przyszłości sprawić najwięcej kłopotu. Wykazują niskie zainteresowanie otoczeniem, przy każdym gwałtownym ruchu czy głośnym dźwięku uciekają i chowają się. Przy próbach przymuszenia ich do kontaktu sztywnieją, drżą i oddają mocz. Brak możliwości ucieczki w sytuacjach stresogennych powoduje u nich ataki panicznego lęku i agresję. Takie szczenięta nie biorą udziału w zabawach z rodzeństwem, najlepiej czują się w zacisznych miejscach. Jako zwierzęta dorosłe często reagują w sposób gwałtowny i nieprzewidywalny.

Szczenięta, które wykazały najwięcej cech przypisanych do typu niezależnego (N) to zwierzęta nie wykazujące chęci podporządkowania się człowiekowi. Nie reagują agresywnie ani ulegle. Wykazują duże zainteresowanie otoczeniem, często się przemieszczają.

Osobniki odznaczające się przewagą cech typu dominującego (D) mogą, jako zwierzęta dorosłe, przejawiać tendencję do agresji. Są zainteresowane kontaktami z człowiekiem, chętnie mu towarzyszą, są odważne i nie reagują gwałtownie na nieznane bodźce. W grupie rodzinnej przejawiają tendencję do podporządkowywania sobie innych osobników, są pewne siebie i rzadko reagują agresją.

Szczenięta z przewagą cech typu przesadnie uległego (PU) wykazują chęć kontaktu z człowiekiem, są wrażliwe na nieznane sobie bodźce. Bez przerwy okazują podporządkowanie, przewracają się na grzbiet, popiskują, tarzają i jednocześnie oddają mocz. Jako zwierzęta dorosłe mają tendencję do zachowań szczenięcych, lizania po twarzy i rękach, popiskiwanie.

PODSUMOWANIE

Na podstawie przeprowadzonych prób testowych można wnioskować, że bardzo rzadko występują ujednoczone typy charakteru u psów. Przeważnie spotyka się typy pośrednie, z wyraźnie zaznaczającą się przewagą któregoś z typów głównych. Dotyczy to zarówno ras psów uznawanych za agresywne, jak i tych uważanych za psy rodzinne.

Stwierdzono również, że – poza czynnikami genetycznymi – duży wpływ na kształtowanie się charakteru ma środowisko, w którym szczenię przebywa. Siedmiotygodniowe szczenięta należące do ras mających predyspozycje do agresji, pochodzące z hodowli prawidłowo prowadzonych, są w obrębie jednego miotu bardziej ujednoczone pod względem typów charakteru. Ujawniają także mniejsze tendencje do zachowań patologicznych.

Podczas prowadzenia badań zauważono, że szczenięta z małych domowych hodowli odznaczały się większym zrównoważeniem psychiki niż szczenięta z dużych hodowli kennelowych. Na ogólne zachowanie się szczeniąt wpływ miały czynniki środowiskowe, takie jak:

- ilość kontaktów z obcymi ludźmi i zwierzętami,
- zachowanie się hodowcy i jego rodziny w stosunku do szczeniąt,
- ogólny stan zdrowia,
- ilość i jakość dostępnej karmy,

– zachowanie się innych osobników dorosłych przebywających w pobliżu szczeniąt,

– wielkość i umiejscowienie pomieszczenia dla szczeniąt.

Szczenięta z małych hodowli, w których hodowca posiadał jedną lub dwie suki hodowlane i utrzymywał je wraz z miotami w warunkach domowych, miały stały kontakt z hodowcą i jego rodziną, co wpływało bardzo korzystnie na ich zachowanie w stosunku do człowieka. Większość z tych szczeniąt nie okazywała lęku ani przesadnej uległości. W takich hodowlach zazwyczaj nie brakowało karmy dla matki i szczeniąt, nie występowała więc nadmierna rywalizacja o pokarm. Matki szczeniąt z małych hodowli częściej nie wykazywały patologicznych zachowań, takich jak nadmierna agresywność czy lękliwość.

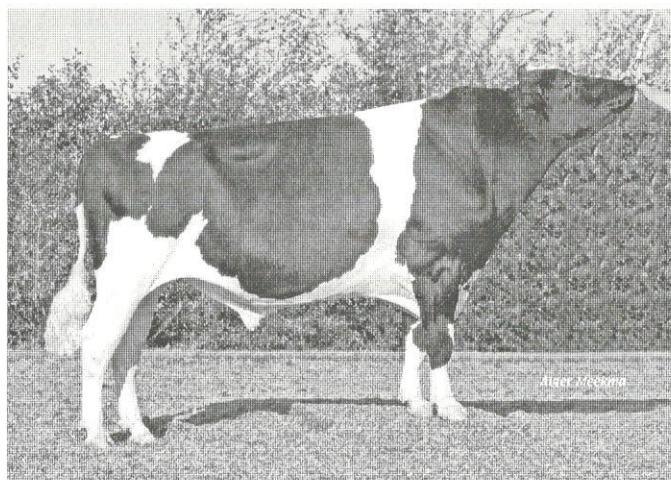
Natomiast w dużych hodowlach, w których kontakt z człowiekiem był ograniczony, pomieszczenia dla zwierząt małe, przeważnie brakowało karmy lub była ona złej jakości, szczenięta zmuszone były do ciągłej rywalizacji o pokarm i przetrzeń życiową. Warunki takie powodowały częściej niż w domowych hodowlach wykształcanie się u szczeniąt osobowości nadmiernie agresywnych lub lękliwych. Matki ze źle prowadzonych hodowli często zmuszone były do rywalizacji o pokarm z własnymi szczeniętami. Brak urozmaiconych bodźców był przyczyną słabszego rozwoju szczeniąt, zarówno pod względem psychicznym, jak i fizycznym. Obserwacje te dotyczą zarówno szczeniąt z grupy ras uznawanych za agresywne, jak i uznawanych za pozbawione agresji w stosunku do człowieka.



Bingo i Tucano w Polsce

Dziś, gdy obawy związane z akcesją Polski do Unii Europejskiej mijają, a pierwsze dopłaty bezpośrednie trafiają w ręce polskich hodowców, dokonuje się na naszych oczach kolejny historyczny przełom. Obserwujemy bowiem dynamiczny proces wyrównywania się standardów w zakresie hodowli bydła mlecznego. Bez najmniejszego problemu możemy dziś w Polsce znaleźć gospodarstwa dorównujące, a nierzadko przewyższające wynikami produkcyjnymi najlepsze stada w krajach uznanych za liderów w produkcji mleka.

Proces dynamicznego rozwoju oraz dostosowania standardów technologicznych zachodzi również w spółkach inseminacyjnych. W wyniku wieloletniego programu **Alta Genetics**, polegającego na poszukiwaniu najlepszych i najnowocześniejszych stacji hodowli na całym świecie – najwyższe uznanie w Polsce zdobyło **Mazowieckie Centrum Hodowli i Rozrodu Zwierząt Sp. z o.o. w Łowiczu**. To właśnie Spółce w Łowiczu Alta zdecydowała się powierzyć swoje naj-



Fot. 2. Buhaj Tucano

wsze rozplodniki **De Crob Bingo** oraz **Alta Tucano**, które w ostatnich tygodniach przybyły do Polski.

W laboratorium Mazowieckiego Centrum Hodowli i Rozrodu Zwierząt Sp. z o.o. w Łowiczu odbywać się będzie produkcja nasienia z przeznaczeniem na rynki europejskie oraz światowe. Łowickie Centrum okazało się bowiem jednym z najnowocześniejszych oraz całkowicie spełniających wymogi sanitarno-weterynaryjne ośrodków w całej Europie. Program produkcji nasienia w Polsce pozwoli również Spółce z o.o. **Alta Polska** na zaoferowanie światowej klasy buhajów: **Bingo i Tucano** w bardzo atrakcyjnych cenach, dostosowanych do możliwości finansowych polskich hodowców.

Ponadto Alta Genetics, doceniając dotychczasowe osiągnięcia hodowlane oraz wysoki poziom organizacyjny i merytoryczny kadry Mazowieckiego Centrum Hodowli i Rozrodu Zwierząt Sp. z o.o. w Łowiczu, zdecydowała się współpracować w zakresie wspólnej realizacji wydzielonych elementów programów hodowlanych Alta i Mazowieckiego Centrum Hodowli i Rozrodu Zwierząt Sp. z o.o. w Łowiczu, przyznając wyłączność we współpracy spółce łowickiej. Aktualnie trwają rozmowy w zakresie uruchamiania wspólnego projektu dotyczącego doskonalenia genetycznego bydła, z zastosowaniem w szerokim zakresie techniki embriotransferu.



Fot. 1. Buhaj Bingo

Ken Severson
Alta Central Europe