

Perspektywy rozwoju drobiarstwa po wejściu Polski do Unii Europejskiej

**Stanisław Kondracki,
Barbara Biesiada-Drzazga**

Akademia Podlaska w Siedlcach

Przystąpienie Polski do Unii Europejskiej spowodowało wiele zmian zarówno w gospodarce, jak też w organizacji rynków, relacji między konkurującymi wytwórcami, a nawet w zakresie stosunków społecznych i sposobie myślenia wielu ludzi. Już sama perspektywa przystąpienia do Unii wzbudziła szereg kontrowersji i obaw. Największe z nich ogniskowały się wokół polskiego rolnictwa. Obawiano się konkurencji lepiej wyposażonych, dobrze doinwestowanych i dysponujących zaawansowaną technologią producentów z krajów unijnych. Obawy te dotyczyły głównie produkcji zwierzęcej, w tym także drobiarstwa. Jeszcze kilka lat temu przewidywano, że po wejściu Polski do Unii Europejskiej rodzimi producenci drobiu nie wytrzymają konkurencji producentów unijnych, a polską produkcję mięsa drobiowego i jaj trzeba będzie znacząco zmniejszyć. Tak się jednak nie stało. Uwzględniając ceny mięsa drobiowego oraz jaj w Polsce i w krajach UE rokowania dla polskich producentów są obecnie pomyślne. Okazało się, że w konkurencji z przemysłem drobiarskim w innych krajach UE polskie drobiarstwo wcale nie stoi na straconej pozycji. Jego konkurencyjność wynika głównie z mniejszych kosztów pracy, co pozwala utrzymywać ceny żywca drobiowego na względnie niskim poziomie. Daje to pewną przewagę, która jednak w następnych latach będzie wykazywać tendencję malejącą, zaś w rywalizacji z innymi krajami będą się liczyły przede wszystkim takie walory, jak bogactwo oferty i smakowitość produktów. Wydaje się jednak, że także pod tym względem polskie drobiarstwo nie musi obawiać się unijnej konkurencji, chociaż z czasem będzie ona coraz bardziej ostra. Dlatego też zachodzi konieczność dostosowania całego kompleksu produkcji i przetwórstwa drobiu do wymagań technicznych, higienicznych i formalno-prawnych stawianych w Unii Europejskiej fermom produkcji drobiu i zakładom drobiarskim zajmującym się jego przetwórstwem.

Do pozytywów należy zaliczyć fakt, że branża drobiarska, na tle innych branż, prezentuje się dobrze i jest już w Polsce całkiem niezłe zorganizowana. Zarówno w zakresie reprodukcji materiału hodowlanego, produkcji fermowej, jak i w przetwórstwie osiągnięto już dość duży stopień koncentracji produkcji. Jest też sieć powiązań między producentami drobiu a zakładami przetwórczymi. Do słabych stron należy natomiast zaliczyć niedostateczną jakość uregulowań prawnych

w zakresie produkcji, przetwórstwa i obrotu drobiem, niewysoki poziom zabezpieczeń sanitarno-higienicznych oraz stosunkowo mały poziom dobrostanu. Te dwa ostatnie elementy będą miały coraz większe znaczenie wobec konieczności dostosowania polskiego drobiarstwa do standardów obowiązujących w Unii Europejskiej.

Polskie drobiarstwo musi uwzględniać specyfikę regulacji rynkowych w europejskim systemie gospodarczym. W Unii Europejskiej od 1975 roku istnieje wspólna organizacja rynku produkcji drobiarskiej. Rynek drobiu jest chroniony za pomocą ceł. Nie ma natomiast interwencji wewnętrznej, na przykład wykupu przez państwo nadmiaru mięsa drobiowego lub stosowania gwarancji cenowych dla tego rodzaju mięsa. Funkcjonują jedynie dopłaty do eksportu, ponieważ koszty produkcji drobiu w UE są stosunkowo wysokie i mięso drobiowe z Unii byłoby na międzynarodowych rynkach zbyt drogie. Specyfiką rynku drobiowego w UE jest jego silne uzależnienie od sytuacji na rynku zbóż. Każda interwencja na rynku produktów zbożowych wywiera więc wpływ na koniunkturę w drobiarstwie.

CHARAKTERYSTYKA POLSKIEGO DROBIARSTWA

Drobiarstwo jest działem produkcji zwierzęcej, w którym dominujące znaczenie mają dwa główne kierunki użytkowania – użytkowanie nieśne i rzeźne.

Hodowla kur nieśnych i produkcja jaj

Pod względem produkcji zwierzęcej, a w szczególności drobiu, Polska należy do krajów średnio rozwiniętych. Pogłowie kur nieśnych wynosi około 32 mln sztuk. Produkcja jaj w zaledwie 7-10% opiera się na rodzimych zestawach komercyjnych kur nieśnych pochodzących z ferm zarodowych, które realizują własne programy genetycznego doskonalenia rodów kur nieśnych. Taką działalnością zajmują się w Polsce 3 fermy zarodowe:

- Zakład Doświadczalny Instytutu Zootechniki Zakrzewo Sp. z o.o.: zestaw do chowu intensywnego Astra S; kury ogólnoużytkowe – Astra D, N, P, W2;
- Messa Ośrodek Hodowli Zarodowej Sp. z o.o.: zestaw do chowu intensywnego Messa P; zestawy do chowu półintensywnego – Messa 445 i 443;
- Zarodowa Ferma Kur Rszew Sp. z o.o.: kury ogólnoużytkowe Rossa I, II, III, IV i V.

Obecnie produkcja jaj w Polsce nieznacznie przekroczyła 9 mld sztuk. Jednocześnie zwiększa się pogłowie kur nieśnych utrzymywanych w chowie intensywnym oraz następuje proces koncentracji produkcji, która coraz bardziej przesuwana się do ferm prowadzących klatkowy chów niosek. Z danych krajowych wynika, że produkcja jaj w Polsce wykazuje stałą tendencję wzrostową (tab. 1). Wzrasta też spożycie i eksport jaj. Takie tendencje wskazują na korzystne zmiany zachodzące w krajowym drobiarstwie i dają dobre perspektywy na przyszłość.

Produkcja drobiu rzeźnego

W następstwie mięsnego użytkowania drobiu na rynek trafia żywiec rzeźny pochodzący z chowu towarowego brojlerów kurzych, kaczych, indyków oraz gęsi rzeźnych, a także drobiu dorosłego stanowiącego odpad z selekcji stad produkcyjnych

Tabela 1
Bilans jaj kurzych w Polsce (w tys. ton) w latach 2000-2006 (wg Rynek Drobiu i Jaj, 2006)

Wyszczególnienie	Rok						
	2000	2001	2002	2003	2004	2005	2006
Produkcja	424	451	499	518	521	542	545
Import	3	3	1	2	5	13	10
Eksport	3	6	30	30	31	51	50
Zużycie w kraju	424	448	490	490	495	504	505
do wylęgu	20	27	42	42	46	51	50
straty	0	0	1	1	2	2	2
spżycie	404	421	447	447	447	451	453

zarówno o mięsnym, jak i nieśnym kierunku użytkowania. Podstawowymi produktami uboju żywca drobiowego są mięso oraz podroby. Dane zestawione w tabeli 2 pozwalają stwierdzić, że produkcja drobiu rzeźnego w Polsce także wykazuje wyraźną tendencję wzrostową.

Tabela 2
Produkcja żywca drobiowego w Polsce (w tys. ton) w latach 2001-2006 (wg Rynek Drobiu i Jaj, 2006)

Wyszczególnienie	Rok					
	2001	2002	2003	2004	2005	2006
Produkcja z ferm:	910	1030	1123	1203	1290	1280
kurczęta	650	735	835	890	950	940
indyki	224	247	255	278	303	300
kaczki	5	7	5	5	5	5
gęsi	22	31	22	22	22	23
kury z selekcji	9	10	6	8	10	12
Produkcja przyzagrodowa	84	104	105	105	160	170
Ogółem	994	1134	1228	1308	1450	1450

W tabeli 3 zestawiono podstawowe dane umożliwiające ocenę skali eksportu żywca, mięsa i podrobów oraz przetworów drobiowych w latach 2003-2005. Dane te pokazują, że eksport ten wykazuje dużą dynamikę wzrostu, znaczenie przekraczającą dynamikę wzrostu produkcji żywca drobiowego. Szczególnie duży wzrost eksportu obserwowano w roku 2005, co prawdopodobnie spowodowane było utrzymującym się popytem na ten gatunek mięsa w UE i zakazem jego importu z krajów azjatyckich, w których nadal występowały ogniska ptasiej grypy. Eksport mięsa do krajów poza UE to głównie eksport drobiu do krajów byłego Związku Radzieckiego. Spadek eksportu przetworów drobiowych w 2005 roku był spowodowany mniejszym popytem na te przetwory w UE i niższymi cenami uzyskiwanymi na tym rynku.

ZNACZENIE DOBROSTANU ZWIERZĄT

Rynek mięsa drobiowego w UE regulują głównie wymagania jakościowe. Obowiązują jakościowe normy mięsa, które musi być specjalnie oznakowane. Po wejściu do UE nasz rynek podlega, bądź będzie podlegał, tym samym unormowaniom co rynek unijny. Stwarza to potrzebę szczególnej dbałości o jakość procesów produkcyjnych oraz uzyskiwanych produktów i przetworów. Dużą rolę przypisuje się także stwarzaniu optymalnych warunków produkcji drobiarskiej, zapewniających pewien standard i komfort życia ptaków na fermach produkcyjnych drobiu, co zawiera się w pojęciu tzw. dobrostanu zwierząt.

W ostatnich latach w polskiej terminologii dotyczącej chowu i hodowli zwierząt pojawiło się słowo „dobrostan” [5]. Termin ten odzwierciedla światowe trendy w kształtowaniu warunków życia zwierząt gospodarskich, w tym oczywiście drobiu, oraz zwierząt domowych i laboratoryjnych. Odnosi się ono także do norm postępowania w stosunku do zwierząt dzikich, bytujących w otoczeniu człowieka. Podejmowano wiele prób naukowego zdefiniowania pojęcia dobrostan. Wśród nich można wymienić następujące:

– dobrostan oznacza dobro, dobrobyt, pomyślność lub też rozumiany jest jako sytuacja, w której bodźce środowiska działające na zwierzę mieszczą się w zakresie wielkości akceptowanych przez organizm [6];

– dobrostan to stan zdrowia fizycznego i psychicznego, w którym zwierzęta są w pełnej harmonii ze swoim środowiskiem [3];

– dobrostan rozumiany jako stan, w którym zwierzę potrafi „stawić czoła”, „uporać się” ze swoim środowiskiem [1].

Główne założenia dobrostanu zwierząt gospodarskich zostały opracowane przez angielskich specjalistów z Rady Dobrostanu Zwierząt (FAWC – Farm Animals Welfare Council) i zawarte w tzw. Kodeksie Dobrostanu Zwierząt Gospodarskich (Code for the Welfare of Livestock) [4]. Założenia te

Tabela 3
Eksport drobiu w latach 2003-2005 (wg Rynek Drobiu i Jaj, 2006)

Wyszczególnienie	Eksport (tys. ton)			Eksport (mln euro)		
	2003	2004	2005	2003	2004	2005
Mięso i podroby	99,6	114,9	163,9	213,4	244,2	344,8
UE-15	64,7	77,6	101,1	191,2	206,0	270,2
UE-10	0,8	6,2	26,0	1,0	8,9	41,2
pozostałe kraje	34,1	31,1	36,8	21,2	29,3	33,4
Przetwory drobiowe	7,1	12,5	9,9	25,4	29,5	20,7
UE-15	4,1	7,3	3,9	20,8	22,8	11,6
UE-10	0,3	0,6	2,2	0,6	0,9	3,5
pozostałe kraje	2,7	4,6	3,8	4,0	5,8	5,6
Drób żywy (łącznie z ptakami hodowlanymi)	1,3	1,6	2,3	6,7	10,2	14,9
UE-15	0,8	–	0,1	2,3	–	1,1
UE-10	0,3	0,5	0,5	1,3	1,8	1,9
pozostałe kraje	0,2	1,1	1,7	3,1	8,4	11,9

można sprowadzić do 5 punktów, w których stawia się wymagania, aby zwierzęta były:

- wolne od głodu i pragnienia;
- wolne od dyskomfortu;
- wolne od bólu, urazów i chorób;
- wolne od strachu i stresu;
- zdolne do wykazywania normalnego behawioru.

Dobrostan można oceniać różnymi metodami, stosując zróżnicowane kryteria. Najczęściej przyjmuje się, że wskaźnikami wysokiego poziomu dobrostanu są następujące objawy:

- przejawianie form normalnego zachowania się zwierząt,
- utrzymanie wskaźników fizjologicznych w granicach dopuszczalnych norm,
- utrzymanie w normie wzorców behawioralnych.

Do zdarzeń zaburzających dobrostan zwierząt należą [11]:

- choroby,
- ból,
- uszkodzenia ciała,
- czynniki stresowe (brak pokarmu lub wody, zbyt duża obsada na jednostce powierzchni bądź niekorzystna pozycja ptaka w hierarchii stada).

Troska o dobrostan zwierząt gospodarskich dotyczy głównie sposobu ich utrzymywania na dużych fermach przemysłowych. Tam stosuje się bowiem systemy, w których zwierzęta często pozbawiane są możliwości zaspokajania podstawowych potrzeb behawioralnych i fizjologicznych, co powoduje ich cierpienie. Wśród czynników zaburzających dobrostan w masowym chowie i hodowli zwierząt wymienia się między innymi:

- system utrzymania (zwierzęta często utrzymywane są na bardzo ograniczonej przestrzeni, co uniemożliwia ekspresję naturalnych zachowań);
- system regulacji rozrodu (stosuje się selektywne i bardzo intensywne techniki wspomaganie rozrodu, bez spełniania kryteriów dobrostanu);
- system karmienia (stosuje się dietę ukierunkowaną na duży i ekonomiczny przyrost masy ciała, ale niekoniecznie zaspokajającą potrzeby biologiczne);
- inne praktyki hodowlane (znakowanie, kastracja oraz inne zabiegi często wykonywane są w sposób powodujący zbędny ból i stres).

Zapewnienie dobrostanu na fermach produkcyjnych drobiu nie jest łatwe. Powszechnie uważa się, że produkcja drobiarska jest szczególnie narażona na oddziaływanie różnych niekorzystnych czynników zewnętrznych, w tym w większości chorobotwórczych. Wynika to z następujących przesłanek:

- jest to produkcja intensywna, o szybkiej rotacji stad i krótkich cyklach produkcyjnych;
- na fermach, gdzie utrzymuje się drób w różnym wieku, istnieje duże ryzyko zainfekowania młodych ptaków, które są wprowadzane do kurników, gdzie poprzednio przebywały ptaki dorosłe;

- infekcje mogą być „przywożone” z zewnątrz przez środki transportu, które regularnie „obsługują” różne fermy, przywożąc młode ptaki i paszę oraz wywożąc ptaki do uboju i jaja;
- w większości ferm pracownicy mają ścisły kontakt z ptakami;
- dodatkowe zagrożenie stanowi okresowe zatrudnianie pracowników kontraktowych, zajmujących się łapaniem ptaków czy szczepieniami, którzy często wykonują te prace w innych fermach;
- istnieje zagrożenie zakażenia kur grypą ptasią za pośrednictwem dzikiego ptactwa i drobiu chowanego na otwartych wybiegach;
- kury są bardzo wrażliwe na infekcje pochodzące od gryzoni oraz zarodniki grzybów i mikotoksyny.

Prawne uregulowania dobrostanu zwierząt

Przystąpienie Polski do Unii Europejskiej nałożyło na wszystkich hodowców zwierząt, w tym także na hodowców drobiu, szereg obowiązków, wynikających z konieczności dostosowania ferm drobiu do wymogów unijnych. Większość tych przepisów obowiązuje już od momentu wejścia Polski do UE, inne będą obowiązywały po tzw. okresie przejściowym. Przepisów unijnych oraz wprowadzanych na ich podstawie ustaw, rozporządzeń czy wytycznych jest wiele. W ostatnich latach wydano szereg aktów prawnych dotyczących poprawy dobrostanu zwierząt. Określają one dopuszczalne systemy i warunki utrzymania, transportu i uboju zwierząt.

Podstawowym aktem prawnym dotyczącym warunków utrzymania drobiu jest Europejska Konwencja Rady Europy z 1976 roku, dotycząca ochrony zwierząt gospodarskich oraz zalecenia tej konwencji odnośnie kur (z 1997 r.), strusi (z 1997 r.), kaczek i gęsi (z 1999 r.) oraz indyków (z 2001 r.). Europejskie przepisy dotyczące dobrostanu zwierząt gospodarskich regulowane są przez następujące akty prawne:

- Dyrektywa Rady 88/166/EC z dnia 7 marca 1988 roku, określająca minimalne normy ochrony niosek w klatkach w systemie baterijnym;
- Dyrektywa Rady 98/58/EC z dnia 20 lipca 1998 roku, dotycząca ochrony zwierząt hodowanych dla celów rolniczych;
- Dyrektywa Rady 99/74/EC z dnia 19 lipca 1999 roku, ustanawiająca minimalne normy ochrony kur niosek.

Obowiązujące krajowe regulacje prawne (ustawy, rozporządzenia Ministra Rolnictwa i Rozwoju Wsi, wytyczne Głównego Lekarza Weterynarii, rozporządzenia Ministra Infrastruktury) związane z dobrostanem dotyczą:

- rolnictwa ekologicznego,
- utrzymania zwierząt na fermie,
- transportu zwierząt,
- uboju zwierząt.

Ekologiczna produkcja drobiarska ma zagwarantować konsumentom wysoką jakość produktów oraz ich biobezpieczeństwo. Zadanie to jest bardzo trudne, gdyż brakuje odpowiednich mechanizmów rynkowych i nie ma opracowanej odpowiedniej technologii produkcji, dostosowanej do warunków krajowych. Mało poznany jest też wpływ takich metod chowu

na zakres i stopień reakcji organizmu ptaków. Ekologiczna produkcja drobiarska wymaga rozwiązania wielu problemów, wśród których można wymienić:

- dobór gatunków drobiu, skali produkcji i jej koncentracji;
- stworzenie warunków środowiskowych zapewniających ptakom realizację ich potrzeb, zwłaszcza w aspekcie dobrostanu;
- stosowanie nieinwazyjnej profilaktyki, polegającej na doborze odpornych ras drobiu i stworzeniu warunków utrzymania odpowiadających gatunkowi, doborze właściwych (tzw. naturalnych) środków dezynfekcyjnych, stosowaniu odpowiedniej długości karencji itd. [2].

Mimo że dotychczas dokładnie nie zdefiniowano pojęcia rolnictwa ekologicznego, od 1 maja 2004 roku zaczęły obowiązywać następujące przepisy [8]:

- Ustawa z dnia 20 kwietnia 2004 roku o rolnictwie ekologicznym (Dz.U. nr 93, poz. 898);
- Rozporządzenie Rady nr 2092/91/EWG z dnia 24 czerwca 1991 r. w sprawie produkcji ekologicznych produktów rolnych oraz oznakowania produktów rolnych i środków spożywczych (Dz.Urz. WE L 198, 22.07.1991, z późn. zm.) oraz pozostałe akty prawa wspólnotowego, wymienione w artykule 1 ustawy o rolnictwie ekologicznym;
- Rozporządzenie Rady (WE) nr 1804/1999 z dnia 19 lipca 1999 uzupełniające rozporządzenie (EWG) nr 2092/91 w sprawie produkcji ekologicznej produktów rolnych oraz znakowania produktów rolnych i środków spożywczych w celu włączenia produkcji zwierzęcej.

Zgodnie z ustawą o rolnictwie ekologicznym, organami i jednostkami właściwymi w sprawach kontroli i certyfikacji w Polsce są: minister właściwy dla spraw rolnictwa, Inspekcja Jakości Handlowej Artykułów Rolno-Spożywczych oraz jednostki certyfikujące (obecnie sześć).

Utrzymanie zwierząt na fermie regulują przepisy krajowe stopniowo dostosowywane do dyrektyw Unii Europejskiej. Do podstawowych przepisów dotyczących warunków utrzymania drobiu należą:

- Ustawa o ochronie zwierząt z dnia 21 sierpnia 1997 roku (Dz.U. nr 111, poz. 724), znowelizowana ustawą o ochronie zwierząt z dnia 6 czerwca 2002 roku (Dz.U. nr 135, poz. 1141);
- Rozporządzenie Ministra Rolnictwa i Rozwoju Wsi z dnia 2 września 2003 roku w sprawie minimalnych warunków utrzymania poszczególnych gatunków zwierząt gospodarskich (Dz.U. nr 165, poz. 1629), uzupełnione Rozporządzeniem Ministra Rolnictwa i Rozwoju Wsi z dnia 8 marca 2004 roku (Dz.U. nr 47, poz. 456).

Na świecie stosuje się różne systemy utrzymania kur niosek. Na dużych fermach komercyjnych ptaki utrzymuje się zazwyczaj w klatkach bateryjnych. W dalekich krajach azjatyckich miliony kur wciąż utrzymuje się na wybiegach w chowie przydomowym. W ostatnich latach wdrożone zostały też inne, alternatywne systemy, pozwalające na utrzymywanie kur na dużych fermach przemysłowych bez użycia klatek: na głębokej ściółce, w ptaszarniach i wolierach, przy wykorzysta-

taniu wielopoziomowych podłóg, gdzie ptaki mają dostęp do ściółki, gniazd i grzęd.

Przepisy unijne dopuszczają prowadzenie chowu kur niosek na wolnym wybiegu, intensywny chów wybiegowy, chów bateryjny, chów wolierowy. Utrzymywanie kur w systemach alternatywnych i klatkowych musi jednak uwzględniać normy zapewniające dobrostan niosek. Wymogi te określa Dyrektywa Rady nr 1999/74, ustalająca szczegółowo warunki higieniczne, oświetlenie, ochronę ptaków przed hałasem, kryteria jakim powinny odpowiadać klatki. Dyrektywa ta została uchwalona jako wynik działań obrońców praw zwierząt oraz jako rezultat obowiązującego w ostatnich latach w Europie trendu, zmierzającego do poprawy warunków chowu zwierząt gospodarskich poprzez zapewnienie im dobrostanu. W pierwszym etapie dotyczyło to zwiększenia powierzchni w klatce dla nioski do 550 cm² na sztukę. W 1999 roku Rada Europejska ds. rolnictwa zdecydowała, że po odpowiednim okresie przejściowym kury nioski będą musiały być utrzymywane w tzw. klatkach udoskonalonych lub w alternatywnych systemach bezklatkowych. Klatka wzbogacona ma zapewniać kurze 750 cm² powierzchni, powinna być wyższa oraz wyposażona w grzędę, gniazdo i ściółkę. System alternatywny opisywany przez dyrektywę najbardziej przypomina system wolierowy. Każda kura ma do dyspozycji 1100 cm² powierzchni życiowej, z częścią powierzchni zajęta przez ściółkę, odpowiednie gniazda oraz określoną przestrzeń do grzebania.

Zakłada się, że po 2012 roku będą dopuszczalne dwa główne systemy utrzymania niosek:

- klatki udoskonalone – w porównaniu do konwencjonalnych baterii większe są tu liczebności grup; kompletna klatka będzie zawierała gniazdo, grzędę i ściółkę, zgodne ze standardami UE;
- system wolierowy – zakłada on utrzymanie ptaków na ściółce, podobnie jak w ptaszarniach, gdzie dzięki podłogom na kilku poziomach ptaki mogą wykorzystywać pionową przestrzeń budynku.

Od 1 stycznia 2003 roku obowiązują następujące wymogi dla klatkowego systemu produkcji jaj konsumpcyjnych:

- zapewnienie każdej niosce powierzchni podłogi co najmniej 550 cm²;
- dostęp bez ograniczeń do karmideł, o długości 10 cm na 1 nioskę;
- dostęp do poidła podłużnego, o długości 10 cm na nioskę, lub dostęp do dwóch poidel kropelkowych lub kubeczkowych na 1 klatkę;
- wyposażenie każdej klatki w urządzenia do ścierania pazurów;
- klatki muszą mieć wysokość przynajmniej 40 cm na co najmniej 65% ich powierzchni i nie mniej niż 35 cm w jakimkolwiek punkcie;
- podłogi powinny mieć odpowiedni kąt nachylenia.

Tak powiększone i wyposażone klatki będą mogły być użytkowane do końca 2011 roku, jednak od 1 stycznia 2003 roku nie mogą być one instalowane po raz pierwszy. Po 1 stycznia 2012 roku w użytkowaniu mogą pozostać

jedynie tzw. klatki wzbogacone, spełniające następujące warunki:

- zapewnienie każdej niosce przynajmniej 750 cm² powierzchni, z czego 600 cm² ma stanowić powierzchnia użytkowa (bez gniazda);

- klatka nie może mieć mniej niż 2000 cm² ogólnej powierzchni;

- wyposażenie klatki w gniazdo, grzebalisko (ściółkę umożliwiającą dziobanie i grzebanie) oraz w grzędę o długości co najmniej 15 cm na 1 nioskę, a także w urządzenie do ścierania pazurów;

- między bateriami klatek musi być zachowane przejście o szerokości 90 cm, a między podłogą budynku kurnika a dolnym rzędem klatek co najmniej 35 cm.

Podstawowe wymogi systemu wolierowego są następujące:

- kury nioski powinny mieć swobodny dostęp z kurnika na ograniczony wybieg, który ogrodzony jest siatką i specjalnie zadaszony;

- powierzchnia przeznaczona na wolierę powinna być porównywalna z powierzchnią kurnika, a obsada powinna wynosić nie więcej niż 7-9 niosek na 1 m²;

- na wybiegach powinny być ustawione grzędy, najlepiej w formie trójkąta, montowane na wysokości 10-20 cm ponad powierzchnią wybiegu, bez ostrych krawędzi; piaskownice do kąpieli piaskowej; karmidła o dostępie około 10 cm na 1 sztukę oraz poidła o dostępie około 4 cm na 1 sztukę;

- wysokość woliery powinna wynosić około 3 m.

Od 1 stycznia 2007 roku nastąpiły zmiany w wyposażeniu systemów alternatywnych, które powinny zapewniać:

- obsadę nie przekraczającą 9 sztuk na 1 m² powierzchni użytkowej;

- dostęp do karmideł podłużnych co najmniej 10 cm na nioskę, a do karmideł okrągłych – 4 cm na nioskę;

- dostęp do poideł podłużnych minimum 2,5 cm/szt. lub 1 cm w przypadku poideł okrągłych lub 1 poidło kropelkowe na 10 kur;

- jedno gniazdo na każde 7 kur lub 1 m² powierzchni gniazda grupowego na maksymalnie 120 kur;

- podłoże zapewniające oparcie dla wszystkich pazurów ptaka skierowanych do przodu.

Podstawowe wymogi dla produkcji jaj konsumpcyjnych na wolnym wybiegu obejmują:

- swobodny dostęp niosek w ciągu całego dnia do wolnego wybiegu, którego powierzchnia jest w przeważającej części porośnięta;

- gęstość obsady nie przekraczająca 1000 kur na 1 ha wybiegu lub 10 m² na 1 nioskę; odpowiednio wewnątrz kurnika, gdzie co najmniej jedna trzecia jego część pokryta jest ściółką i który posiada grzędy zapewniające każdej niosce dostęp do nich o długości co najmniej 15 cm.

Podstawowe wymogi dla produkcji jaj konsumpcyjnych w intensywnym chowie wybiegowym są następujące:

- swobodny dostęp niosek w ciągu całego dnia do wolnego wybiegu, którego powierzchnia jest w przeważającej części porośnięta;

- gęstość obsady nie przekraczająca 4000 kur na 1 ha wybiegu lub 2,5 m² na 1 nioskę; odpowiednio wewnątrz kurnika, gdzie co najmniej jedna trzecia jego część pokryta jest ściółką i który posiada grzędy zapewniające każdej niosce dostęp do nich o długości co najmniej 15 cm.

Takie zmiany z pewnością poprawią dobrostan niosek, ale też zwiększą koszty produkcji jaj. Pewnym zagrożeniem dla produkcji nieśnej może być wówczas import tańszych jaj z krajów, które nie myślą o poprawie dobrostanu niosek. Mogą to być jaja z Turcji, USA, Brazylii, Ukrainy, Białorusi czy krajów północnej Afryki.

Transport zwierząt. Wszystkie podmioty zajmujące się transportem drobiu, także w ramach przewozów własnych, zobowiązane są od 5 stycznia 2007 roku do przestrzegania przepisów Rozporządzenia Rady (WE) nr 1/2005 z dnia 22 grudnia 2004 roku w sprawie ochrony zwierząt podczas transportu i związanych z tym działań. W związku z niepokojącymi sygnałami napływającymi od producentów, niezbędne jest opracowanie wytycznych dotyczących dobrostanu w transporcie drobiu. Konieczny jest pewien kompromis, aby obronić się przed nadmiernymi wymaganiami dla transportu piskląt.

Obecnie w Unii Europejskiej obowiązują następujące dyrektywy z zakresu transportu zwierząt gospodarskich:

- Rozporządzenie Rady (EC) 91/628/EC z dnia 19 listopada 1991 roku o ochronie zwierząt w czasie transportu;

- Rozporządzenie Rady (EC) 1255/97 z dnia 25 czerwca 1997 roku ustalające kryteria transportu i trasy;

- Rozporządzenie Rady (EC) 441/98 z dnia 16 lutego 1998 roku o dodatkowych standardach dotyczących ochrony zwierząt w czasie transportu.

Polskie przepisy określające warunki transportu drobiu zawarte są w aktach prawnych, wśród których podstawowym jest Ustawa o ochronie zwierząt z dnia 21 sierpnia 1997 r. (Dz.U. nr 111, poz. 724), znowelizowana w dniu 6 czerwca 2002 roku (Dz.U. nr 135, poz. 1141). Artykuły nr 24-26 ustawy określają podstawowe kryteria, wymagane podczas transportu wszystkich gatunków zwierząt, niezbędne do humanitarne go ich przewozu. Przepisem wykonawczym do ustawy jest Rozporządzenie Ministra Transportu i Gospodarki Morskiej, przygotowane w porozumieniu z Ministrem Ochrony Środowiska, Zasobów Naturalnych i Leśnictwa, z dnia 30 czerwca 1998 r. (Dz.U. nr 86, poz. 552).

Ubój zwierząt. W 10 rozdziale Ustawy o ochronie zwierząt z dnia 21 sierpnia 1997 roku określa się pojęcie uśmiercania czy uboju zwierząt oraz warunki i okoliczności ich przeprowadzania. W artykule 34 mówi się, że zwierzę w ubojni może zostać uśmiercone tylko po uprzednim pozbawieniu świadomości, przez osoby posiadające odpowiednie kwalifikacje. Pomieszczenie poczekalni przedubojowej powinno być izolowane akustycznie i oddzielone przegrodą od pomieszczenia przeznaczonego do pozbawiania świadomości, a także od pomieszczeń, w których dokonuje się wykrwawiania oraz dalszych czynności i obróbki poubojowej. Zastosowanie ma Ustawa Rady Europy z 2004 roku oraz Ustawa z dnia 29 stycznia 2004 r. o wymaganiach weterynaryjnych dla produktów pochodzenia zwierzęcego (rozdział 4).

Podsumowując należy stwierdzić, że przed polskim drobiarstwem stoi niełatwe zadanie. Mimo że jest ono relatywnie lepiej zorganizowane niż wiele innych dziedzin produkcji zwierzęcej, będzie musiało przejść znaczące przemiany wymuszone prawem unijnym i zmieniającym się pod jego wpływem ustawodawstwem krajowym. Najważniejsze zmiany nastąpić muszą w dziedzinie tworzenia warunków do polepszenia dobrostanu zwierząt. Niezbędne jest stworzenie możliwości poprawy technologii produkcji oraz higienicznych uwarunkowań

produkcji drobiarskiej. Działania takie muszą być podjęte zarówno na poziomie produkcji fermowej, jak również w zakresie skupu, obrotu i przetwórstwa jaj oraz żywca drobiowego.

Literatura: 1. Broom D.M., 1986 – *Brith. Vet. J.* 142, 524-529. 2. Herbut E., 2005 – *Polskie Drobiarstwo* 3, 20-22. 3. Hughes B.O., 1988 – *Vet. Res.* 123, 33. 4. Kołacz R., 2000 – *Życie Weterynaryjne* 75 (7), 337-380. 5. Pawlak M., 2005 – *Polskie Drobiarstwo* 10, 5-7. 6. Pawlak M., Rosiński A., 1996 – *Polskie Drobiarstwo* 4, 32-33. 7. Rynek Drobiu i Jaj, 2006, nr 29, IERiGŻ-PIB. 8. Wężyk S., 2005 – *Polskie Drobiarstwo* 7, 42-46.

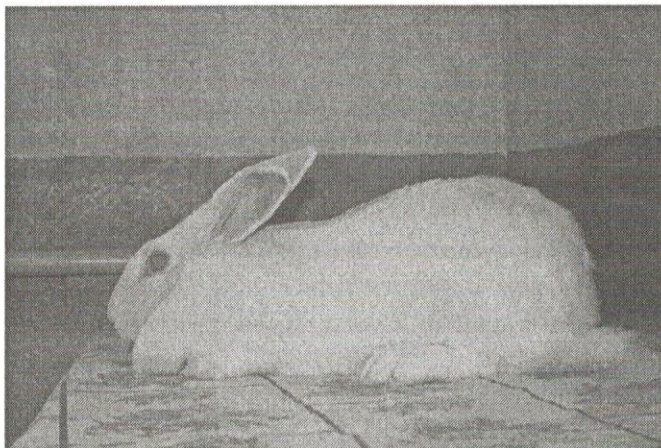
Ochrona ras rodzimych – królik biały popielniański

Eryk Gebler

Instytut Genetyki i Hodowli Zwierząt PAN w Jastrzębcu

Po wieloletnim okresie intensyfikacji produkcji zwierzęcej i roślinnej, tworzeniu coraz to „doskonalszych” (często żywnych i chowanych w nieodpowiednich warunkach) ras i odmian, nadszedł czas zastanowienia się: czy na pewno warto zaprzepaścić wszystko to, co stare; czy nie należałoby chronić ginących już rodzimych ras i odmian zwierząt, ptaków, a także drzew owocowych, krzewów i roślin, które przez pokolenia służyły człowiekowi i idealnie dostosowały się do środowiska, w którym żyły. W wielu regionach kraju intensyfikacja produkcji rolnej nie jest możliwa i wprowadzanie wyspecjalizowanych ras skazane jest na niepowodzenie. Jedynie rasy lokalne są w stanie wykorzystać miejscowe, często bardzo ubogie, zasoby paszowe i produkować mięso, mleko, skóry, wełnę i inne produkty, często o unikalnej jakości, dzięki czemu możliwe jest zagospodarowanie obszarów, które w innym przypadku nie byłyby użytkowane.

Życie na ziemi istnieje dzięki bioróżnorodności. Nieprzemyślana działalność człowieka sprawiła, że wiele gatunków zwierząt i roślin zniknęło z naszej planety bezpowrotnie. Mówi się, że lepiej późno niż wcale. W czerwcu 1992 roku w Rio de Janeiro, na tzw. „Szczybie Ziemi”, opracowano Konwencję o ochronie różnorodności biologicznej. Konwencję podpisały 153 państwa, Polska ratyfikowała ją w 1996 roku. Konwencja w najbardziej szerokim ujęciu odnosi się do zależności między człowiekiem a otaczającą go przyrodą. Stwierdza się w niej, że zasoby przyrody na kuli ziemskiej są dobrem całej ludzkości i stąd wynika konieczność międzynarodowej współpracy w celu ich ochrony i zachowania dla przyszłych pokoleń. Jednym z priorytetowych zadań Konwencji jest prowadzenie inwentaryzacji gatunków zwierząt i roślin zagrożonych



wyginieciem i opracowanie programów ich zachowania, a także promowanie ich ochrony w naturalnym środowisku.

W Polsce, w przypadku zwierząt futerkowych, programem ochrony ras i odmian rodzimych objęto: szynszylę beżową, lisa pospolitego pastelowego i białoszyjnego, tchórza hodowlanego, królika białego popielniańskiego.

Króliki białe popielniańskie od przeszło 40 lat są hodowane i doskonalone w Instytucie Genetyki i Hodowli Zwierząt PAN w Jastrzębcu. W wyniku wieloletniej pracy hodowlanej i opracowaniu wzorca rasowego, królik biały popielniański został uznany i zatwierdzony przez ministerstwo rolnictwa jako rasa. Jest to obecnie jedyna rodzima rasa królików w Polsce.

Prace badawcze nad wytworzeniem tej rasy zostały zapoczątkowane w 1950 roku, z inicjatywy i pod kierunkiem prof. dr hab. Zbigniewa Kamińskiego. Początkowo prowadzone były w Zakładzie Doświadczalnym Instytutu Zootechniki w Chorzowie. Od roku 1955 prace kontynuowano w Zakładzie Doświadczalnym PAN w Popielnie i stąd wywodzi się nazwa rasy. Materiał wyjściowy, na którym rozpoczęto prace hodowlane, stanowiły króliki białe polskie średnie (stara polska rasa obecnie już nie istniejąca), które skrzyżowano jednorazowo z olbrzymami belgijskimi szarymi. W pierwszym pokoleniu uzyskano szare mieszańce, które kryto między sobą. W drugim pokoleniu oprócz królików szarych uzyskano także białe albinotyczne, które stanowiły początek nowej rasy. W następnych pokoleniach starano się poprawić ich cechy użytkowe,