

Podsumowując można stwierdzić, że najkorzystniejsze wyniki przy jedностopniowym krzyżowaniu owiec niemerynosowych z rasą teksel uzyskano w tuczu mlecznym owiec pogórza (Czernek i Mróz, 1982) i półintensywnym pastwiskowym polskich owiec górskich (Roborzyński i wsp., 1984).

Krzyżowanie dwustopniowe przy stosowaniu tuczu półintensywnego. Podczas krzyżowania dwustopniowego (tab. 4) owiec długowłnistych, przy użyciu ras mięsnych zarówno w pierwszym, jak i drugim stopniu, mieszańce trójrasowe zawierające w genotypie 50% rasy teksel z reguły przeważały nad grupą kontrolną (Knothe i wsp., 1981). Podobne rezultaty osiągnięto w grupach zawierających w genotypie 25% rasy teksel. Jedynie mieszańce t x cpd oraz c x tpd, czyli w kombinacji z czarnogłówką mięsną, wykazywały mniejszą powierzchnię „oka” polędwicy w porównaniu do grupy kontrolnej.

W innych badaniach nad efektami krzyżowań dwustopniowych prowadzonych na owcach wielkopolskich (Kozal i wsp., 1984; Gut i wsp., 1986) i pogórza (Czernek i Mróz, 1985) dominowały kojarzenia w pierwszym stopniu z rasą fryzyjską i następnie w drugim stopniu z rasą mięsną, w tym również z tekselem. Użycie rasy teksel prowadziło na ogół do uzyskania korzystniejszych rezultatów w zakresie większości cech w porównaniu z rasami wyjściowymi i mieszańcami po innych rasach mięsnych, poza powierzchnią „oka” polędwicy w porównaniu do mieszańców trójrasowych po trykach berrichon du cher (Kozal i wsp., 1984; Gut i wsp., 1986). Podobne rezultaty uzyskano przy krzyżowaniu owcy pogórza (Czernek i Mróz, 1985), w przypadku którego mieszańce trójrasowe po tekselu zdecydowanie przeważały nad mieszańcami po rasach ile de france i czarnogłówką.

Konie huculskie w ZZD IZ Rymanów w Odrzechowej

Agata Cywińska, Paweł Kowalski

AR we Wrocławiu

Zootechniczny Zakład Doświadczalny Instytutu Zootechniki Rymanów z siedzibą w Odrzechowej jest położony w woj. podkarpackim na terenie trzech gmin: Odrzechowa, Pastwiska i Komańcza. W skład Zakładu wchodzi cztery gospodarstwa: Odrzechowa, Pastwiska, Rudawka Rymanowska oraz Tarnawka. Prowadzona jest tam głównie hodowla bydła siemantalskiego (największe stado tej rasy w Polsce), hodowla zarodowa trzody chlewnej rasy p.b.z. oraz hodowla koni rasy huculskiej.

ZZD Rymanów został powołany 1 stycznia 1957 roku przez Ministerstwo Rolnictwa i Reform Rolnych na ziemiach należących do Zjednoczenia PGR w Sanoku. Łączny obszar Zakładu wynosił 1174 ha (obecnie 1480 ha), w tym 1029 ha użytków rolnych (obecnie 1260 ha). Głównym celem powołania Zakładu i umiejscowienia go na terenie pogórza Beskidu Niskiego było prowadzenie badań z zakresu intensyfikacji



Zakład Deratyzacji „SZCZUROŁAP”

Wiesław i Jarosław Dobrzeńscy
ul. Graniczna 10
87-100 Toruń
tel. (0-56) 655-21-41 lub 654-65-47
tel. kom. 0 601-212-487

Wyniszczam całkowicie bytujące i dochodzące szczury, z gwarancją. Fermy, mieszalnie pasz, zakłady rolne, magazyny, bezpieczeństwo 100%. Metodę przedstawiłem w filmie „Szczurołap”. Dla zainteresowanych wdrażamy HACCP.

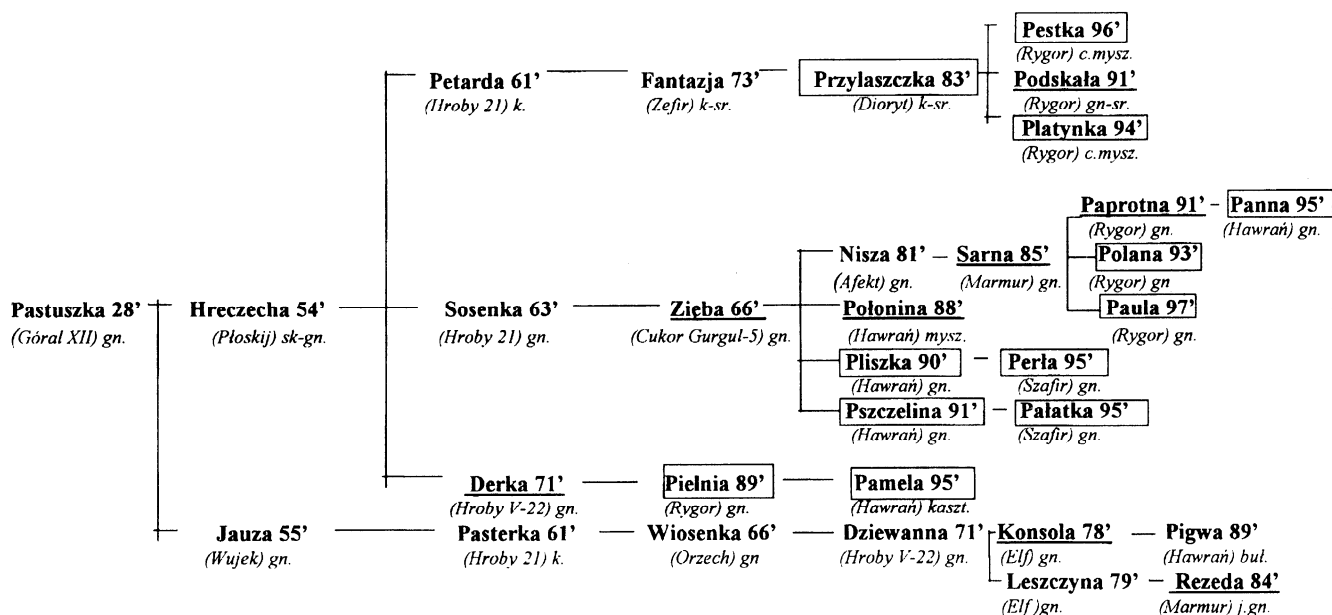
Reasumując, w krzyżowaniu trójrasowym rasa teksel dawała korzystne rezultaty, szczególnie przy dwukrotnym użyciu rasy mięsnej, z wyłączeniem kombinacji z czarnogłówką (Knothe i wsp., 1981), oraz w krzyżowaniu owiec wielkopolskich i pogórza z trykami rasy pełnej – fryzyjskiej i mięsnych, spośród których potomstwo po trykach rasy teksel przeważało nad rasami ile de france i suffolk w przypadku owcy wielkopolskiej oraz ile de france i czarnogłówka w przypadku owcy pogórza, ustępując w tym zakresie nieznacznie mieszańcom po berrichon du cher x fryzo-wielkopolska.

produkcji rolniczej, ze szczególnym nastawieniem na produkcję zwierzęcą w trudnych warunkach glebowych i klimatycznych.

31 maja 1984 roku Zespół Chowu Koni Rady Naukowo-Technicznej przy Ministrze Rolnictwa podjął decyzję o utworzeniu w ZZD IZ Rymanów stadniny koni huculskich. Dyrekcja Instytutu Zootechniki wybrała do tego celu gospodarstwo Odrzechowa. Organizację stadniny powierzono kierownikowi Zakładu Hodowli Koni IZ dr S. Deskurowi oraz dyrektorowi ZZD Rymanów dr S. Kołatowi. Ustalono, że limit pogłowia będzie wynosił 20 kłaczy i 2 ogiery. Zasugerowano, żeby ogiery reprezentowały rasy Hrobego V-22 i Górala X. Ustalono, że hodowla będzie prowadzona na podstawie programu hodowlanego opracowanego przez Zakład Hodowli Koni AR w Krakowie [1].

Hodowla koni huculskich w Odrzechowej rozpoczęła się 6 grudnia 1985 roku. W tym czasie do Odrzechowej przekazano z SK Siary 6 kłaczy: Ulga, Zięba, Zawieja, Zagadka, Konsola, Parafka. Przybył również pierwszy ogier – Hawrań, dzierzawiony z PSO Klikowa. W sierpniu 1986 roku przybyły następane kłaczki: Reduta, Rezeda i Rozetka, natomiast w listopadzie 1987 roku: Szarfa, Sarna, Pobudka, Rogatka, Norma, Nulka, Parada, Derka oraz Przyłasczka, która jest w Odrzechowej do dnia dzisiejszego. W październiku tego samego roku został wydierzawiony z PSO Klikowa drugi ogier – Rygor. W roku 1989 doszły jeszcze dwie kłaczki: Fama oraz Oksza. Było więc już 18 kłaczy (Ulga i Zawieja zostały wyeliminowane z hodowli w roku 1988), czyli liczba zbliżona

RODZINA KLACZY PASTUSZKA - w ZZD IZ Odrzechowa



xxx - klacz czynna w ZZZD IZ Odrzechowa
xxx - klacze przebywające w ZZZD IZ Odrzechowa w latach 1985-2000

do zakładanego w programie hodowli zachowawczej etatu 20 klaczy. Od roku 1989 do 2000 liczba klaczy stadnych rosła, znacznie przekraczając przewidywane założenia, gdyż 16 stycznia 2001 roku stan stada podstawowego wynosił 34 klacze matki.

Do roku 1988 włącznie sprzedaż koni miała charakter wymiany między SK Siary a ZZZD IZ Rymanów. Wszystkie źrebięta sprzedawano do Siar, a stamtąd kierowano je do hodowli zarodowej, terenowej lub na eksport. W 1989 roku współpraca między tymi ośrodkami załamała się i Odrzechowa uzyskała samodzielność sprzedaży koni, głównie do hodowli terenowej.

W latach 1985-2000 w ZZZD Odrzechowa ogierami czołowymi były: Hawrań, Rygor, Szafir, Sonet, pochodzenia rumuńskiego Oušor VIII-50, Onasis, Luzak oraz Tuha-J-Bej.

Gniady **Hawrań** (Hroby V-22 – Maciejowa), ur. 1975 r., reprezentował ród ogiera Hroby (H). W Odrzechowej krył w latach 1985-1994, pozostawiając po sobie 55 źrebiąt (31 klaczek i 24 ogierki). W styczniu 2001 r. w skład stada zarodowego wchodziło 13 córek Hawrania (Pliszka, Orka, Pszczelina, Liszka, Gniewoszówka, Wstęga, Lotna, Wartka, Pamela, Oliwia, Wiera, Wiola, Panna).

Gniady **Rygor** (Lemiesz – Wiosenka), ur. 1984 r., przedstawiciel rodu Górala X (G), przybył do Odrzechowej w 1987 roku i przebywa tam do dziś. Do 16 stycznia 2001 urodziło się po nim 66 źrebiąt (35 klaczek i 31 ogierków). Obecnie do

stada podstawowego należy 10 jego córek (Pielnia, Olszani-ca, Wisłoka, Wierna, Platynka, Olga, Wereta, Wernejówka, Pestka, Paula).

Gniado-srokaty **Szafir** (Jaśmin – Doba), ur. 1985 r., przedstawiciel rodu Cukor Gurgul-5 (Gu), przybył do Zakładu w maju 1993 roku, jednak z powodu choroby po kilku dniach został zwrócony. Wrócił do Odrzechowej pod koniec listopada i krył do połowy 1994 r. W roku 1998 (luty) ponownie został przydzielony do Zakładu i przebywał tam do października. Szafir pozostawił po sobie 9 źrebiąt (6 klaczek i 3 ogierki). Jego dwie córki są obecnie matkami stadnymi (Perła, Pałatka).

Ciemno-myszaty **Luzak** (Afekt – Zięba), ur. 1979 r., przedstawiciel rodu Polana (P), krył w Odrzechowej w roku 1993 (6 miesięcy) oraz w latach 1994-1996. Urodziło się po nim 11 źrebiąt (6 klaczek i 5 ogierków). W stadzie podstawowym są trzy córki Luzaka (Gwiazdeczka, Otawa, Lutnia).

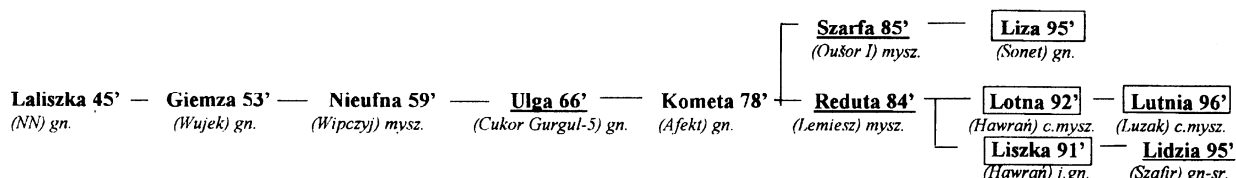
Gniady **Sonet** (Dioryt – Zawieja), ur. 1985 r. (H), zastąpił ogiera Hawrań. W Odrzechowej przebywał od lipca 1994 i krył do połowy 2000 roku. Do 16 stycznia 2001 r. po Sonecie urodziło się 60 źrebiąt (26 klaczek i 34 ogierki). Cztery córki tego ogiera są wcielone do stada zarodowego (Liza, Witka, Waga, Wezera).

Gniady **Oušor VIII-50** (Oušor VIII – Góral XV-41), ur. 1992 r., przedstawiciel rodu ogiera Oušor I (O), krył w Odrzechowej

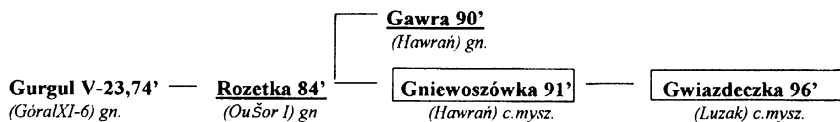
Tabela 1
Średnie wymiary zoometryczne klaczy huculskich z poszczególnych rodzin

Rodzina klaczy	n	Wysokość w kłębie				Obwód klatki piers.				Obwód nadpęcia			
		min.	maks.	x	δ	min.	maks.	x	δ	min.	maks.	x	δ
Pastuszka	19	133	143	136	2,75	162	190	174	7,4	16,5	19	17,9	0,59
Wyderka	16	134	145	139	3,83	160	190	174	8,4	16	19	17,8	0,79
Wołga	9	129	137	133	3,04	165	178	171	4,27	17	18,5	17,7	0,50
Laliszka	8	132	140	136,5	2,44	165	188	174	8,04	17	19	17,9	0,62
Gurgul V-23	4	136	142	138	3,46	176	177	176	0,57	16	19,5	17,8	1,75

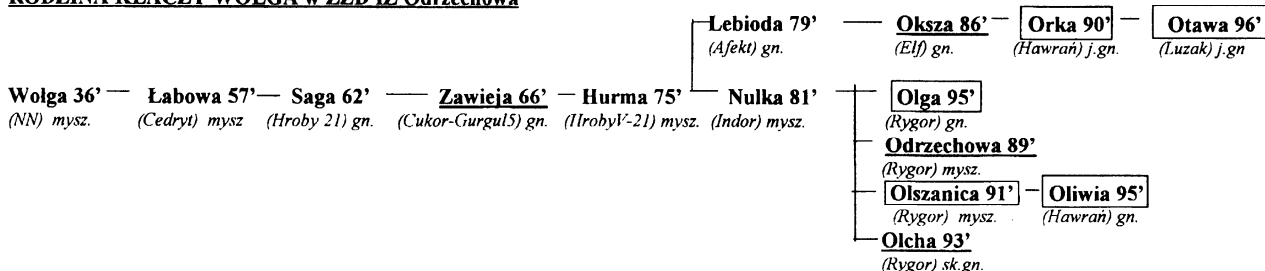
RODZINA KLACZY LALISZKA w ZZD IZ Odrzechowa



RODZINA KLACZY GURGUL V-23 w ZZD IZ Odrzechowa



RODZINA KLACZY WOŁGA w ZZD IZ Odrzechowa



w latach 1996-1998 (luty) oraz 1998 (październik)-1999. Pozostawił po sobie 20 źrebiąt (12 klaczek i 8 ogierków).

Gniady **Onasis** (Luzak – Orka), ur. 1994 r., przedstawiciel rodu ogiera Polan, pochodzi z własnej hodowli. Krył w Odrzechowej w 1998 roku. Przydzielono mu 5 klaczy i wszystkie urodziły żywe źrebięta (2 klaczki i 3 ogierki).

Gniado-srokaty **Tuhaj-Bej** (Puszczyk – Terka), ur. 1996 r., przedstawiciel rodu Gurgul (G), został zakupiony przez ZZD IZ Odrzechowa w 1998 r. z hodowli prywatnej Franciszka Żura. Karierę rozplodową rozpoczął w 1999 roku. Do 16 stycznia 2001 r. urodziło się po tym ogierze 8 źrebiąt (5 klaczek i 3 ogierki).

W sezonie 2000/2001 kryją cztery ogiery: Rygor, Tuhaj-Bej oraz dwa młode, rozpoczynające dopiero karierę hodowlaną: gniady **Lotnik** (Oušor VIII-50 – Lotna), przedstawiciel rodu

Oušora, własnej hodowli, oraz karo-srokaty **Waluch** (Hawrań – Wenus), przedstawiciel rodu Hrobego, wyhodowany w Wołosatym (Bieszczadzki Park Narodowy).

Klacje reprezentowały w latach 1985-2000 następujące rodziny: Pastuszka (19), Wyderka (16), Wołga (9), Czeremcha (2), Laliszka (8), Gurgul V-23 (4), Nakoneczna (1) oraz Wrona (1). Średnie wymiary zoometryczne klaczy przedstawione są w tabeli 1.

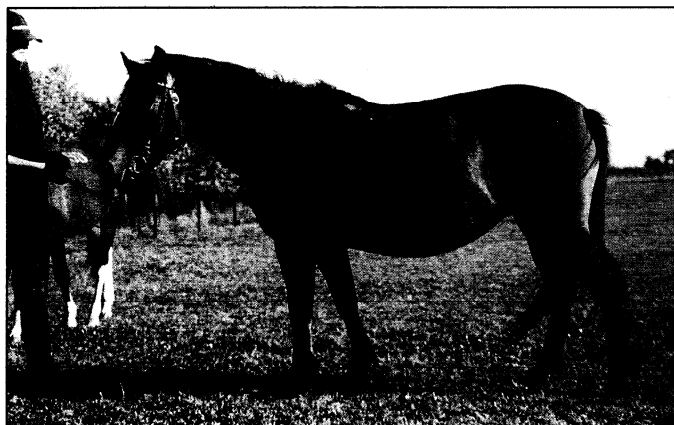
Rodzina klaczy **Pastuszka** jest jedną z najstarszych rodzin, najliczniej reprezentowanych w hodowli powojennej. Obecnie w Odrzechowej jest reprezentowana przez 12 klaczy: Panna, Polana, Pszczelina, Przyłaszczka, Perła, Płatynka, Pestka, Pliszka, Pałatka, Pielnia, Pamela oraz Paula. W rodzinie tej przeważają konie o umaszczeniu gniadym, Przyłaszczka jest karo-srokata, a Pamela – kasztanowata.



Fot. 1. Klacz Wetlina (Elf – Rogatka), o wym. 137-178-17, przedstawicielka rodziny klaczy Wyderka



Fot. 2. Klacz Gwiazdeczka (Luzak – Gniewosówka), o wym. 136-177-18, przedstawicielka rodziny klaczy Gurgul 23-V



Fot. 3. Kłacz Perła (Szafir – Pliszka), o wym. 138-175-18,5, przedstawicielka rodziny kłaczy Pastuska
Wszystkie zdjęcia w artykule: A. Cywińska

Rodzina kłaczy **Wyderka** reprezentowana jest przez 11 kłaczy: Wetlina, Wiera, Wiola, Wisłoka, Wartka, Wernejówka, Wstęga, Wereta, Witka, Waga oraz Wezera. Charakteryzuje je szlachetna budowa, dobre zdrowie, dobre wykorzystanie paszy. Konie z tej rodziny są wysokie (średnio 139 cm w kłębie). Przeważa umaszczenie gniade, następnie myszate.

Rodzina kłaczy **Wolga** ma 5 kłaczy: Otawa, Olga, Oliwia, Orka i Olszanica. Są to konie łagodne i spokojne, w Odrzechowej charakteryzujące się niskim wzrostem (średnio 133 cm w kłębie). Przeważają konie o umaszczeniu gniadym.

Rodzina kłaczy **Laliszka** to 4 kłaczki: Liszka, Liza, Lutnia oraz Lotna. Są to konie bardzo dobre użytkowo.

Rodzinę kłaczy **Gurgul V-23**, sprowadzone do Polski z Czechosłowacji w 1984 roku, w Odrzechowej reprezentują 2 kłaczki: Gniewoszkówka oraz jej córka Gwiazdeczka. Obie kłaczki są ciemnomyszate.

RODZINA KLACZY WYDERKA w ZZD IZ Odrzechowa

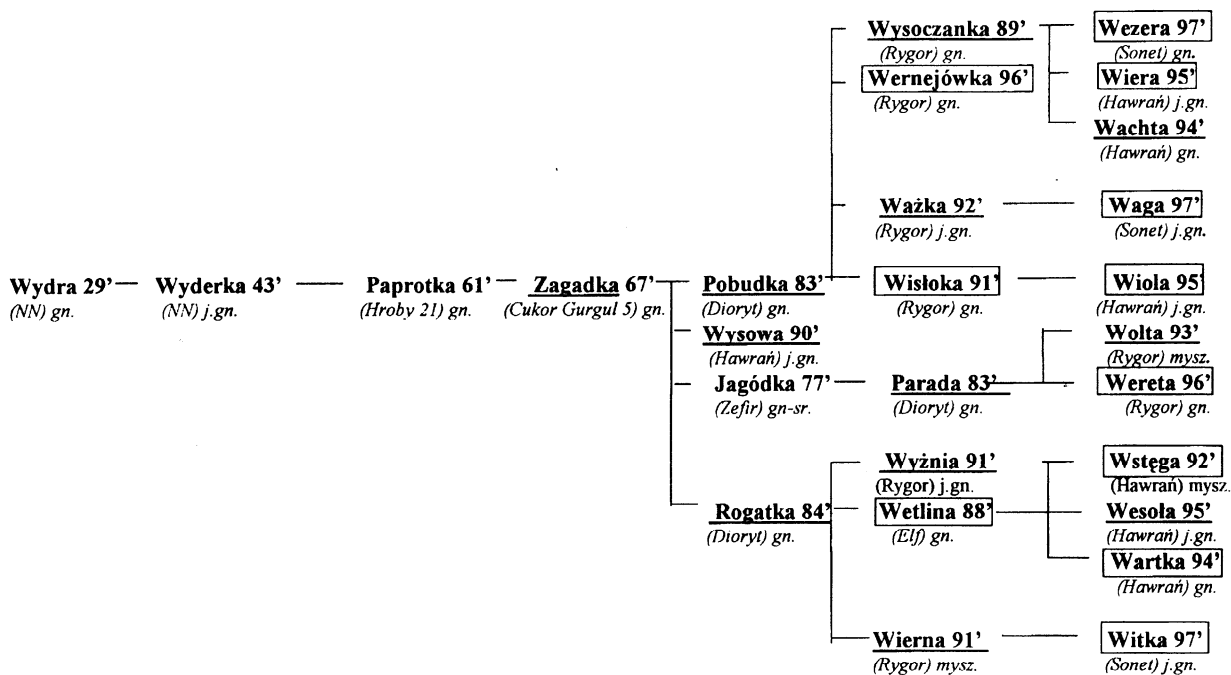


Tabela 2
Wskaźniki rozrodu kłaczy matek w ZZD IZ Rymanów w latach 1986-1999

Rok	Wskaźnik			
	żrebnosci %	plodności %	jałowienia %	odchowu źrebiąt %
1986	66,7	66,6	33,3	50,0
1987	88,9	77,8	11,1	75,0
1988	86,7	86,6	13,3	100,0
1989	72,2	66,6	27,8	92,3
1990	81,2	81,2	18,8	92,3
1991	72,2	66,6	27,8	100,0
1992	66,7	66,6	33,3	100,0
1993	78,9	68,4	21,1	86,6
1994	84,6	73,0	15,4	89,5
1995	75,0	75,0	25,0	95,2
1996	80,0	76,6	20,0	91,3
1997	91,7	87,5	8,3	86,4
1998	97,0	90,9	3,0	83,9
1999	82,0	76,9	17,9	93,3
Srednia	80,27	75,73	19,72	88,27

Rodzina kłaczy **Czeremcha** wygasła w 1996 roku. Reprezentowały ją 2 kłaczki: Norma (Pietrosu VI-111 – Huryska) oraz jej córka Cisna (po Elf). Obie kłaczki zostały sprzedane.

Rodzina kłaczy **Wrona** była czynna tylko przez rok (1989-1990) i jedyną jej przedstawicielką była kłacz Fama (Jaśmin – Ircha). Została ona jednak sprzedana w roku 1990.

Rodzina kłaczy **Nakoneczna** była reprezentowana w latach 1985-1989 przez kłacz Parafka (Lemiesz – Adria). W roku 1989 kłacz ta została sprzedana.

Podstawowe wskaźniki rozrodu kłaczy w latach 1986-1999 przedstawione są w tabeli 2. Wskaźnik żrebnosci został wyrażony jako liczba kłaczy żrebnosci w stosunku do kłaczy krytych (%), wskaźnik plodności – jako liczba żywo urodzonych źrebiąt w stosunku do liczby kłaczy krytych (%), wskaźnik jałowienia – jako liczba kłaczy jałowych w stosunku do liczby kłaczy krytych (%) oraz wskaźnik odchowu źrebiąt – jako licz-

ba źrebiąt odchowanych w stosunku do liczby źrebiąt urodzonych (%).

A oto ogiery uznane, wyhodowane w ZZD Odrzechowa: Litmirz (Hawrań – Szarfa), j.gn., ur. 07.11.1989; Lunak (Hawrań – Szarfa), gn., ur. 26.12.1991; Limit (Hawrań – Szarfa), mysz., ur. 24.12.1993; Piast (Rygor – Przyłaszczka), gn.sr., ur. 10.01.1993; Onasis (Luzak – Orka), gn., ur. 22.03.1994; Lotnik (Oušor VIII-50 – Lotna), gn., ur. 14.03.1998.

Konie wyhodowane w Odrzechowej były pokazywane na licznych wystawach. W roku 1993 na II Krajowej Wystawie Koni Małych, odbywającej się w Gnieźnie, klacze Wetlina i Pielnia zostały nagrodzone brązowym medalem. W roku 1994 w Myślenicach na Wystawie Zwierząt Hodowlanych Polski Południowej klacze Podskafa i Wetlina otrzymały II nagrodę. Na II Regionalnej Wystawie Zwierząt Hodowlanych w Klikowej w 1996 roku, klaczy Wisłoka przyznano I lokatę, a klaczy Pliszka II lokatę. W tym samym roku klacz Wisłoka otrzymała I lokatę w Gładyszowie (Dni Huculskie). W 1997 roku klacz Wartka zdobyła I lokatę na III Regionalnej Wystawie Zwierząt Hodowlanych w Klikowej, a w roku 1998 – podczas Aukcji Ogieców w Przeworsku – ogier Onasis otrzymał III lokatę. W roku następnym, podczas Dni Huculskich, ogier Tu-

haj-Bej zdobył tytuł wiceczempiona hodowlanego. Konie z Odrzechowej były również pokazywane na wystawach AGRO-Bieszczady, odbywających się w Iwoniczu i Lesku.

ZZD Odrzechowa promuje walory użytkowe konia huculskiego. Stadnina dysponuje blisko trzydziestoma hucułami przeznaczonymi do jazdy wierzchem. Są one rozmieszczone w ośrodkach Odrzechowa i Rudawka Rymanowska, położonych w malowniczych terenach nad rzekami Wisłok i Wisłoczek. Oferowana jest nauka jazdy konnej na hucułach oraz przejażdżki w terenie. W Odrzechowej znajduje się również Ośrodek Górskiej Turystyki Jeździeckiej PTTK. Są tu organizowane kursy dla przodowników górskiej turystyki jeździeckiej oraz kursy dla podkuwaczy. Ogromną atrakcją są również kilkudniowe rajdy konne, organizowane na terenach Beskidu Niskiego oraz Bieszczad. W maju i październiku ZZD umożliwia wzięcie udziału w przepędzie bydła, w którym uczestnicy poruszają się konno, oczywiście na koniach huculskich.

Literatura: 1. **Jackowski M.:** Koń Polski 3 (7), 35, 1998. 2. **Kowalski P.:** Hodowla koni huculskich w Zootechnicznym Zakładzie Doświadczalnym IZ Rymanów z s. w Odrzechowej. Wrocław 2000, praca magisterska. 3. **Swoszowa A.:** Monografia Zootechnicznego Zakładu Doświadczalnego Rymanów z s. w Odrzechowej ze szczególnym uwzględnieniem hodowli koni. Kraków 1992, maszynopis.

Nauka – praktyce

W staropolskim Gnieźnie od 1 do 3 czerwca 2001 roku odbywała się Konferencja Naukowa pt. „Koń wielkopolski”, zorganizowana przez pracowników Zakładu Hodowli Koni AR w Poznaniu, pod patronatem wicemarszałka województwa wielkopolskiego Wojciecha Jankowiaka i dziekana Wydziału Hodowli i Biologii Zwierząt AR w Poznaniu prof. dr hab. Leszka Nogowskiego, przy współudziale Agencji Własności Rolnej Skarbu Państwa – Oddziału Terenowego w Warszawie.

Prawie wszystkie ośrodki naukowe w kraju zgłosiły swoje prace dotyczące tej rasy koni, tak więc dwa dni były poświęcone na wygłaszanie krótkich streszczeń prac i dyskusję. Tak wielka liczba zgłoszonych prac uniemożliwia choćby krótkie przedstawienie każdej z nich, ograniczymy się więc tylko do niektórych.

Referatem wprowadzającym była praca A. Nowickiej-Postusznej i M. Żuławskiego na temat hodowli koni półkrwi w Wielkopolsce. Przedstawiono rys historyczny hodowli koni na tym terenie, począwszy od XIX wieku, gdyż jedynym źródłem informacji o tym okresie jest artykuł W. Wolniewiczza, ogłoszony w „Ziemianinie” w 1851 roku, pt. „O poprawie ras koni”. W 1829 roku utworzono w Sierakowie n. Wartą Stado Ogieców i Stadninę Koni, do których sprowadzono konie ze stadnin niemieckich. Rosnące zapotrzebowanie na ogiery oraz zbyt duży zasięg działalności stada sierakowskiego spowodowały podział Wielkopolski na dwa okręgi hodowlane i utworzenie w roku 1885 nowego stada w Gnieźnie. Na terenie Wielkopolski istniało wiele stadnin prywatnych i jedyna Państwowa Stadnina Koni w Racocie, założona w 1928 roku. Hodowane wówczas konie były przede wszystkim przeznaczone dla wojska, a jednocześnie odnosiły coraz więcej sukcesów na wystawach hodowlanych.

Po II wojnie światowej stadniny i stada przeszły na własność państwa. Dążono do wyprodukowania tzw. konia ekono-

micznego, czyli średniego, głębokiego, kościstego, o dobrych chodach, łagodnym temperamencie, dobrym wykorzystaniu paszy i dużych zdolnościach do pracy w zaprzęgu. Dopiero w latach sześćdziesiątych zaczęto stopniowo powracać do dawnego typu konia poznańskiego półkrwi, zmierzając do uzyskania konia w typie zaprzęgowo-wierzchowym, a w późniejszym okresie – wierzchowym. W roku 1964 populacje koni poznańskich, mazurskich i tzw. gryfów pomorskich uznano za rasę koni wielkopolskich.

Celem współczesnej hodowli koni półkrwi na terenie Wielkopolski jest uzyskanie konia o dużych walorach użytkowych, przydatnego szczególnie do użytkowania wierzchowego, a także do pracy w zaprzęgu. Koń ten powinien charakteryzować się prawidłową budową, odpowiednim temperamentem, cechami charakteru i wydatnymi chodami. Hodowla tych koni powinna być oparta głównie na koniach rasy wielkopolskiej, przy użyciu pełnej krwi angielskiej i wybitnych pod względem użytkowym koni półkrwi z Europy Zachodniej. Użycie tych ras nie powinno spowodować zmiany przydatności rasowej potomstwa, gdyż historycznie rzecz biorąc już w roku 1810 użyto określenia „konie wielkopolskie, które zbliżone są do niemieckich”, co świadczy dobitnie o tym, iż konie wielkopolskie hodowane były przy użyciu koni półkrwi ras zachodnich.

W dalszej części obrad przedstawiano już prace bardziej szczegółowo charakteryzujące utrzymywane obecnie konie rasy wielkopolskiej. Charakterystyka skoków luzem młodych ogierów wielkopolskich na tle innych ras była tematem pracy D. Lewczuk, S. Pietrzaka i R. Krzyżanowskiego. Badaniem objęto 50 ogierów w wieku 3 lat (29 szlachetnych półkrwi, 15 małopolskich i 6 wielkopolskich), poddanych 8-miesięcznemu treningowi w ZT w Białym Borze w roku 2000. Analizowano parametry skoków ogierów luzem (bez udziału jeźdźcy), takie jak: odległość odbicia przed przeszkodą i lądowania za przeszkodą, wysokość niektórych części ciała w fazie lotu nad przeszkodą oraz ich wzajemne usytuowanie. Stwierdzono statystyczne różnice między parametrami oraz techniką skoku koni wielkopolskich i małopolskich a szlachetnymi półkrwi.