

plodność samic i częste jałowienia. Dodatkowym elementem procesu rozrodu jest sprawność rozplodowa samca pozostającego pod stałą presją grupy (w naturalnych warunkach samce często prowadzą samotniczy i wędrowny tryb życia), z małą aktywnością ruchową, odmiennym żywieniem, sezonową pobudliwością płciową. Zmienione warunki chowu zwierząt, standardowe żywienie, a szczególnie stres, sprzyjają obniżeniu naturalnej odporności zwierząt na różnego rodzaju patogeny, w tym i na pasożyty. Przebywanie wolno żyjących gatunków przez bardzo długi okres na ograniczonej powierzchni oraz pozostawanie dorosłych zwierząt razem z młodymi prowadzi do masowych inwazji robaków i kokcydiów. Dodatkowym czynnikiem umożliwiającym zarażenie zwierząt jest gleba, przesycona odchodami szczególnie w pobliżu pańników. Pasożytami występującymi najczęściej w hodowlach fermowych są nicienie żołądkowo-jelitowe i nicienie płucne (tab. 2). W celu utrzymania stada zwierząt na bardzo niskim poziomie zarażenia pasożytami należy podawać im antyhelmintyki.

Hodowla fermowa może także stwarzać pewne zagrożenia. Niektóre z nich wynikają z dużego zagęszczenia zwierząt na niewielkim obszarze (stres, większe ryzyko zakażeń pasożytniczych). W warunkach fermowych następuje ograniczenie możliwości migracji i naturalnej selekcji zwierząt, co może zmniejszać różnicowanie w populacji. Prowadzona przez człowieka selekcja może doprowadzić do wyparcia niektórych genów z populacji wyjściowej. Należy także pamiętać, że intensyfikacja produkcji zwierząt rzeźnych doprowadza często do zmian, w rezultacie których otrzymuje się mięso o mniej korzystnym składzie.

Krytyka hodowli fermowej związana jest też z faktem poddawania zwierząt okaleczeniom, takim jak obcinanie poroży,

zabiegom weterynaryjnym w odłowniach i urządzeniach do poskramiania. W wielu przypadkach konieczne jest usypianie zwierząt za pomocą środków wystrzeliwanych z broni palnej. U przeżuwaczy zabiegi te są szczególnie niebezpieczne, ponieważ często po upadku pokarm cofany z żołądka dostaje się do tchawicy.

Hodowla zwierząt wolno żyjących wydaje się być ważnym i intensywnie rozwijającym się elementem współczesnej zootechniki. Ma ona ogromne znaczenie dla środowiska, ponieważ pozwala chronić gatunki zagrożone wyginięciem, umożliwia zachowanie bioróżnorodności i zwiększanie zasobności łoświsk. Dzikie zwierzęta powinny obecnie znaleźć wystarczający zbyt w hotelach, restauracjach i pensjonatach, a w przyszłości stanowić znaczący element eksportu. Hodowla ta może być szansą rozwoju dla ubogich gospodarstw wschodniej części Polski, a także być pomysłem na życie. Jest to także alternatywna forma pracy ze zwierzętami, stwarzająca nowe możliwości zatrudnienia absolwentów zootechniki.

Literatura: 1. Bobek B., Frąckowiak W., Kwakowicz R., Merta D., Wiśniowska L., Zając R., 2004 – Brać Łowiecka 8, 12-17. 2. Brittain T., 1991 – Deer – Farmer (New Zealand) 79, 33. 3. Dmuhowski B., 2001 – Brać Łowiecka 5, 24-25. 4. Dmuhowski B., Krzywiński A., 1997 – Przegląd Hodowlany 4, 17-18. 5. Drozd L., Karpiński M., 1998 – Przegląd Hodowlany 8, 29-31. 6. Dzieciotłowski R., 1998 – Łowiec Polski 5, 20-21. 7. Issacs C., 1993 – Velvet Usage. Proceedings of the First World Deer Congress, New Zealand. 8. Kondracki S., 1999 – Przegląd Hodowlany 2, 16-17. 9. Leroch R., Fuchs B., Szuba-Trznadel A., 2002 – Trzoda Chlewna 4, 22-25. 10. Romaniuk K., 1999 – Medycyna Wet. 55 (1), 46-47. 11. Walkiewicz A., 1996 – Trzoda Chlewna 8-9, 94-96. 12. Zapletal P., Gruszecki T., Drozd L., 1997 – Annales UMCS, sec. EE, vol. XV, 44, 305-308.

Króliki białe popielniańskie w Wandzinie

Anna Rokicka

Szkoła Główna Gospodarstwa Wiejskiego

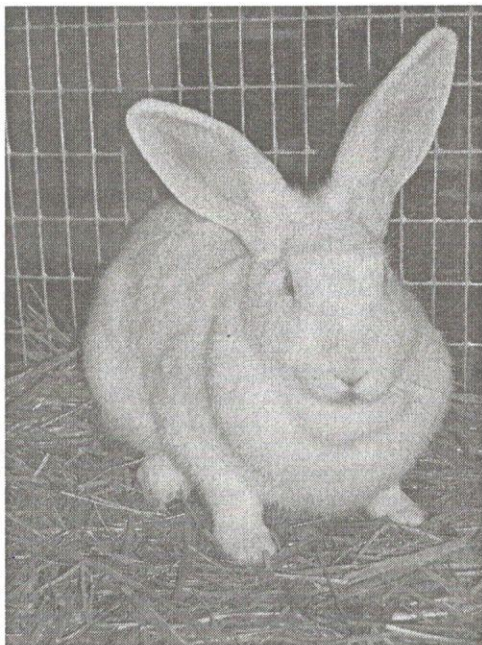
W latach 1999-2000 rozpoczęła się realizacja programu pomocowego „Upowszechnianie hodowli królika polskiego popielniańskiego w rodzinach najuboższych, wielodzietnych, bezrobotnych w powiecie Człuchów”, w ramach projektu GEF/SGP (Global Environment Facility/Small Grants Programme). Projekt GEF/SGP, zwany również Programem Małych Dotacji, jest programem pomocowym ONZ kierowanym głównie do społeczności lokalnych, organizacji społecznych i pozarządowych, a wprowadzony został przez UNDP (Program Narodów Zjednoczonych ds. Rozwoju) w 1992 roku. Hodowlę królików w ramach tego programu rozpoczęto w O-

środku Readaptacji Stowarzyszenia Solidarni „Plus” EKO „Szkoła Życia” w Wandzinie (w powiecie człuchowskim, woj. pomorskie). Ośrodek w Wandzinie powstał w 1989 roku, w ramach Stowarzyszenia Solidarni „Plus”, którego inicjatorem i pierwszym prezesem był Marek Kotański. Stowarzyszenie jest organizacją pozarządową o zasięgu ogólnopolskim. Celem działalności ośrodka jest między innymi udzielanie wsparcia socjalnego, terapeutycznego i prawnego osobom zainfekowanym wirusem HIV i chorym na AIDS. Twórcą ośrodka EKO „Szkoła Życia” w Wandzinie i jego dyrektorem jest Donat Kuczewski.

Hodowla królików w ośrodku w Wandzinie jest traktowana jako terapia wspomagająca leczenie uzależnień. Dzięki opiece nad królikami osoby odpowiedzialne za ich utrzymanie szybciej wychodzą z nałogów. Praca z tymi zwierzętami pomaga osobom chorym łatwiej znieść cierpienia fizyczne związane z ich chorobami, a opieka nad zwierzętami staje się celem życia, który stymuluje do codziennej walki z przeciwnościami losu i pomaga odrzuconym powrócić do społeczeństwa. Króliki są zwierzętami spokojnymi, kontaktowymi, niezależnie od sposobu ich utrzymania. Dzięki tym cechom mogą wspomagać rozwój emocjonalny dzieci, osób upośledzonych, jak i chorych czy uzależnionych. Jednocześnie utrzymywanie królików rasy białej popielniańskiej przyczynia się do ochrony zasobów genetycznych tego zagrożonego gatunku. Zatem

równie ważnym celem wandzińskiej hodowli jest utrzymanie zarodowego stada królików białych popielniańskich.

Projekt związany z upowszechnianiem hodowli królików białych popielniańskich, realizowany od 1999 roku, przynosi wymierne efekty. W trakcie jego trwania wyhodowano ok. 8500 królików tej rasy i przekazano do dalszej hodowli w woj. pomorskim oraz kilkunastu hodowcom z terenu całej Polski. Od roku 2001 ferma królików w Wandzinie jest objęta oceną wartości użytkowej i hodowlanej przez Krajowe Centrum Hodowli Zwierząt. Zwierzęta do hodowli sprowadzono z Instytutu Genetyki i Hodowli Zwierząt PAN w Jastrzębcu. Stado podstawowe samic w 2001 roku liczyło 21 sztuk, a w 2005 roku – 30 sztuk. Pogłowie królików tej rodzimej rasy, objętej hodowlą zachowawczą, jest stosunkowo nieduże. W kraju, w 1997 roku liczba samic stada podstawowego objętych oceną wynosiła 180 sztuk (Gebler i Jezierski, 1997), a w sezonie 2005/2006 – 130 sztuk (dane KCHZ, 2006).



Fot. 1. Królik biały popielniański



Fot. 2. Budynek królikarni w Wandzinie

Rasa królików białych popielniańskich została utworzona w Zakładzie Doświadczalnym PAN w Popielnie. Prace nad jej utworzeniem rozpoczęto w roku 1950 z inicjatywy prof. dr hab. Zbigniewa Kamińskiego, kontynuatorem badań był dr Włodzimierz Karłowicz. Doświadczenia początkowo były prowadzone w Zakładzie Doświadczalnym Instytutu Zootechniki w Chorzelowie, a od 1955 roku kontynuowane w Zakładzie Doświadczalnym PAN w Popielnie. Materiałem wyjściowym, na którym rozpoczęto prace hodowlane, były króliki polskie białe średnie (albinotyczne). Pod koniec lat pięćdziesiątych utworzono stado, które w celu powiększenia masy ciała przekrzyżowano z królikami rasy belgijski olbrzym szary. Następnie pokolenie mieszańców o szarej barwie okrywy włosowej kojarzono między sobą. W drugim pokoleniu mieszańców otrzymano, oprócz osobników o umaszczeniu sza-

rym, również osobniki o barwie białej. W efekcie prowadzonych prac w 1964 roku udało się uzyskać króliki o jednolitej albinotycznej okrywie włosowej. W kolejnym roku hodowli cała populacja została przeniesiona do Instytutu Genetyki i Hodowli Zwierząt PAN w Jastrzębcu, gdzie dalej prowadzono program hodowlany. W 1989 roku Ministerstwo Rolnictwa i Gospodarki Żywnościowej zatwierdziło wzorzec oceny pokroju królików popielniańskich białych. Króliki te uznano za odrębną rasę i nazwano od miejscowości, w której zostały wyhodowane.

Hodowla królików w Wandzinie jest przykładem, w jaki sposób można działać na rzecz ochrony rodzimych ras zagrożonych wyginięciem, łącząc tę działalność z wykorzystaniem społecznych aspektów hodowli zwierząt. O wysokiej jakości hodowlanej pogłowia królików białych popielniańskich utrzymywanych na tej fermie świadczą

nagrody zdobywane na licznych wystawach w całym kraju, m.in. dwa złote medale na XXI Krajowej Wystawie Zwierząt Hodowlanych POLAGRA-FARM 2006.

Na zakończenie warto wspomnieć, że EKO „Szkoła Życia” bierze udział w realizacji wielu różnych projektów na rzecz ochrony różnorodności biologicznej zasobów genowych roślin użytkowych oraz zwierząt, przy bezpośrednim udziale członków Stowarzyszenia Solidarni „Plus”. Oprócz projektu wspólnego ONZ UNDP GEF/SGP „Ochrona zasobów genetycznych zagrożonego gatunku – królik polski biały popielniański”, są to między innymi:

- ◆ Program „Biomasa jako paliwo energetyczne do ogrzewania hospicjum dla osób chorych na chorobę Alzheimera”;
- ◆ Program „Zachowanie pierwotnej, rodzimej rasy kur zielononóżka kuropatwiana. Bioróżnorodność i rozwój obszarów wiejskich”;
- ◆ „Program wychodzenia z bezrobocia mieszkańców wsi popegeerowskich”, który ma na celu ochronę zagrożonych wyginięciem ras zwierząt, takich jak królik biały popielniański (realizowany od 1999 r.) czy kury rasy zielononóżka kuropatwiana (realizowany od 2002 r.) oraz ochronę starych odmian drzew owocowych;
- ◆ Szkolenia w ramach programu Narodów Zjednoczonych UNDP do spraw HIV/AIDS – liderów organizacji pozarządowych z terenów Europy Środkowej i Wschodniej (przeniesienie doświadczeń EKO „Szkoła Życia” w Wandzinie na tereny wschodnie – od 2002 r.);
- ◆ Program „Wprowadzenie tradycyjnych metod suszenia i przetwórstwa owoców starych, rodzimych i wysokopiennych odmian drzew owocowych w EKO „Szkoła Życia” w Wandzinie”, realizowany wspólnie z UNDP GEF/SGP od kwietnia 2004 r.;
- ◆ Projekt „Rozpowszechnianie starych, wysokopiennych, mrozoodpornych drzew owocowych w gminie Przechlewo”, w ramach programu „Nasz sposób na biedę na wsi”, realizowany przez UNDP GEF/SGP, BISE oraz FWW od 2005 roku.