

Tabela 13
Zestawienie badanych koni według ras ojców matek

Dyscyplina	Krajowe								Zagraniczne									
	wlkp	xx	m	śl	pksp	NN	oo	razem	han	hol	KWPN	old	west	sf	trak	baw	inne	razem
Ujeżdżenie	11	9	2	0	1	1	0	24	4	0	1	1	2	0	3	1	6	18
Skoki	36	23	19	1	11	5	0	95	31	21	12	2	9	6	2	1	6	90
WKKW	8	24	11	0	2	0	0	45	3	0	0	0	0	0	0	0	0	3
Zaprzęgi 1-konne	6	3	2	2	1	0	0	14	0	0	0	4	0	0	0	0	0	4
Zaprzęgi 2-konne	12	4	5	17	3	0	1	42	2	0	1	4	0	0	0	0	2	9
Ogółem	73	63	39	20	18	6	1	220	40	21	14	11	11	6	5	2	14	124

importowania reproduktorów lub ich nasienia z cennych linii koni skoczków, w celu podniesienia poziomu rodzimej hodowli koni tego typu.

Ojcami matek badanych koni sportowych były głównie ogiery wielkopolskie (73 szt.) i pełnej krwi angielskiej (63), a spośród ras zagranicznych – ogiery hanowerskie (40) i holenderskie (21) – tabela 13.

Reasumując można stwierdzić, że jednostki AWRSP, szczególnie jako hodowcy koni sportowych, na tle krajowej

hodowli dysponują bardzo cennym materiałem, który przewyższa hodowlę prywatną. Wydaje się, że w dalszym postępowaniu należałoby dołożyć wszelkich starań, aby materiał ten otoczyć należyłą opieką i doskonalić w kierunku podniesienia wartości użytkowej poprzez selekcję opartą na próbach dzielności dla klaczy i ogierów, permanentne sprawdzanie wartości użytkowej ogierów poprzez udział w mistrzostwach Polski i świata młodych koni, a także import nasienia bądź reproduktorów z cennych linii koni sportowych.

Powrót zwierząt na Międzynarodowe Targi Poznańskie – Polagra Farm 2002

**Anna Siekierska, Anna Kobylińska,
Grzegorz Otulakowski, Piotr Mrówka**

RCHZ w Poznaniu

W 2001 roku, po latach nieobecności zwierząt gospodarskich na Międzynarodowych Targach Poznańskich – Polagra Farm, podjęto próbę przywrócenia ekspozycji zwierząt w czasie tej wielkiej imprezy targowej. Kierownictwo MPT zaprosiło wówczas do współpracy związki hodowców zwierząt, a pod względem merytorycznym pieczę nad wystawą przyjął Krajowe Centrum Hodowli Zwierząt w Warszawie. Wystawa zwierząt miała charakter regionalny i była niewielka, swoje zwierzęta prezentowali czołowi hodowcy z Wielkopolski oraz z najbliższych położonych regionów. Na przykład ekspozycja bydła mlecznego obejmowała 30 sztuk bydła czarno-białego, w tym 20 krów dojnych – pierwiastek, a pozostałe 10 sztuk – jałowice cielne. Okazało się jednak, że był to bardzo dobry „come back”, ponieważ władze resortu rolnictwa podjęły decyzję o zorganizowaniu, w czasie trwania Międzynarodowych Targów Poznańskich – Polagra Farm 2002, XVII Krajowej Wystawy Zwierząt Hodowlanych. Organizacją Wystawy zajęło się Ministerstwo Rolnictwa i Rozwoju Wsi, Międzynarodowe Targi Poznańskie i Krajowe Centrum Hodowli Zwierząt. Impreza trwała cztery dni – od 10 do 13 października 2002 r.

Bydło

Ekspozycja bydła mlecznego została umieszczona w pawilonie 1. W pawilonie tym prezentowano także bydło mięsne, małe przeżuwacze, drób i pszczoły. Umieszczenie stanowisk dla bydła pod dachem pozwoliło uniezależnić się od warunków atmosferycznych. Pamiętamy z poprzednich krajowych wystaw, które chociaż odbywały się w końcu sierpnia, nie zawsze trafiały na dobrą pogodę. W pawilonie zapewniono zwierzętom należyty komfort i pracownikom obsługującym – właściwe warunki pracy, a zwiedzającej publiczności – bezpieczeństwo. Stanowiska dla krów wyposażone były w urządzenia do doju mechanicznego przez trzy firmy: DeLaval Polska, Westfalia Landtechnik Polen Sp. z o.o. oraz A-Lima Bis Sp. z o.o. Przygotowano 60 stanowisk dla krów dojnych oraz 35 stanowisk dla jałowic cielnych. Ostatecznie na XVII KWZH zaprezentowano 93 sztuki bydła mlecznego z terenu całego kraju. Jednym z celów ekspozycji było pokazanie zwiedzającym wielu różnych ras bydła mlecznego, utrzymywanych w Polsce. Najliczniejszą grupą była rasa czarno-biała, zaprezentowano ją w trzech kategoriach w zależności od laktacji: 20 krów pierwiastek, 12 krów w II laktacji oraz 10 krów w III laktacji. Ponadto przedstawiono 6 krów rasy czerwono-białej, 5 – polskiej czerwonej i 5 – simentalskiej, niezależnie od laktacji. W kategorii jałowic cielnych można było zobaczyć 30 zwierząt rasy czarno-białej oraz 5 rasy jersey. Te ostatnie wśród oglądających budziły duże zainteresowanie swoją „kieszonkową wielkością” i niespotykaną urodą.

Zwierzęta prezentowało 36 wystawców, w tym 8 hodowców indywidualnych (20 zwierząt) i 28 wystawców z gospodarstw sektora publicznego (73 zwierzęta). Zwierzęta były przywożone na 1-2 dni przed wystawą, aby mogły oswoić się z nowym miejscem i odpocząć po trudach niejednokrotnie dosyć długiej podróży. Wyceny bydła mlecznego, która odbyła się na ringu w sąsiednim pawilonie 2, dokonała komisja w składzie: p. Enrico Dadati z Włoch – sędzia główny i asystujący mu p. Roman Januszewski – z grupy G-15 z Instytutu Zootechniki w Balicach. Wycenę zwierząt rozpoczęto od ka-

tegorii jałowic cielnych. Na ringu przedstawiono dwie podgrupy jałowic rasy czarno-białej po 15 sztuk, w zależności od miesiąca urodzenia, a następnie 5 jałowic rasy jersey. Początek wyceny był trudny, zarówno dla oprowadzających zwierzęta jak i dla sędziów. Nawet spokojna i kojąca muzyka z głośników nie przyhamowała galopady zwierząt. Trochę potrwało zanim sytuacja na ringu została opanowana i p. Enrico Dadati mógł spokojnie pracować. Rzecz wszak szła o duże stawki: w każdej kategorii, w której liczebność zwierząt przekraczała 8 sztuk, wybierano czempiona i wiceczempiona, a jeśli grupa zwierząt liczyła co najmniej 5 sztuk – wybierano tylko czempiona. Tak więc w kategorii jałowic cielnych rasy czarno-białej tytuł czempiona przyznano jałowicy o nazwie Data 1 (PL00500844864-9), ur. 3.12.2000 r. (Paulitz x Jihad) z Ośrodka Hodowli Zarodowej w Osiecinach Sp. z o.o., oraz wiceczempiona – jałowicy Janina (PL00500855989-5), ur. 11.11.2000 r. (Absolut x Dannix) z Rolniczej Spółdzielni Produkcyjnej w Kotlinie. Czempionką wśród jałowic cielnych rasy jersey została Azalia (PL00500867656-1), ur. 24.12.2000 r. (Trader x Oda Nisan) ze Stadniny Koni Michałów Sp. z o.o.

Krowy pierwiastki również wprowadzono do wyceny w dwóch podgrupach, a krowy w pozostałych kategoriach bez podziału na mniejsze podgrupy. Wycena krów przebiegała sprawnie i płynnie. Zgromadzona publiczność z zainteresowaniem obserwowała, w jaki sposób sędzia włoski p. Dadati ustawiał zwierzęta, tworząc tzw. pierwszą linię wyboru, potem pierwsze 4 lub 5 najlepszych zwierząt wykonywało rundę wokół ringu, a w tym czasie sędzia dokonywał ostatnich zmian w ustawieniu pozostałych zwierząt w szeregu tak, aby od prawej strony szeregu znajdowały się najlepiej ocenione przez niego sztuki. Wszystkie zwierzęta zgodnie z regulaminem otrzymywały punktację za eksterier. Każdorazowo to całe widowisko kończyło się wskazaniem czempiona i wiceczempiona (lub tylko czempiona) i uzasadnieniem werdyktu przez sędziego. Interpretacji wyboru – tłumaczenia wypowiedzi włoskiego sędziego – dokonywał dla publiczności p. Artur Cholewicki z Polskiej Federacji Hodowców Bydła Mlecznego. Pan Enrico Dadati wysoko ocenił przedstawione na wystawie zwierzęta, zwłaszcza pozytywnie wyrażał się o grupie krów rasy czarno-białej, które prezentowały prawidłowy typ mleczny, dobrej jakości wymiona oraz niezłe nogi i racice. Nieco krytycznie wypowiedział się o zbyt dobrej kondycji jałowic cielnych. Pora przedstawić krowy nagrodzone tytułem czempiona i wiceczempiona:

- ◆ w kategorii pierwiastek rasy czarno-białej
 - czempionka – krowa Annie 176 nr PL00500797271-8 (Missile x Everywear) z hodowli p. Antoniego Piechocińskiego z Bożejewa Starego (woj. podlaskie)
 - wiceczempionka – krowa Lima nr PL00500825056-3 (Meadowlord x Merrill) z Rolniczej Spółdzielni Produkcyjnej w Lubiniu (woj. wielkopolskie)
- ◆ w kategorii krów w II laktacji rasy czarno-białej
 - czempionka – krowa Aartje 52 nr PL00500797233-6 (God Black x Glandorf) z hodowli p. Antoniego Piechocińskiego z Bożejewa Starego (woj. podlaskie)
 - wiceczempionka – krowa Finka nr PL00500365948-4 (Storm x Merrill) z Ośrodka Hodowli Zarodowej Osiecin Sp. z o.o. (woj. kujawsko-pomorskie)
- ◆ w kategorii krów w III laktacji i starszych rasy czarno-białej
 - czempionka – krowa Miła nr PL00500824821-8 (Stardust x Gentleman) z RSP w Lubiniu (woj. wielkopolskie)

– wiceczempionka – krowa Rezerwa nr PL00500824723-5 (Ked Juror x Imanuel) z RSP w Lubiniu (woj. wielkopolskie)

◆ w kategorii krów rasy czerwono-białej

- czempionka – krowa Barja nr PL00500352151-4 (Ester x Sofix) z Ośrodka Hodowli Zarodowej Sp. z o.o. w Głogówku (woj. opolskie)

◆ w kategorii krów rasy polskiej czerwonej

- czempionka – krowa Wiśnia nr PL00500421812-3 (Samras x Lad), z hodowli p. Tadeusza Szynusiaka z Załuczna (woj. małopolskie)

◆ w kategorii rasy simentalskiej

- czempionka – krowa Meri I nr PL00500134136-7 (Pasta x Pikkobello) z Hodowli Zarodowej Bydła Simentalskiego p. Macieja Uznańskiego (woj. podkarpackie).

Łącznie przyznano 8 czempionatów i 4 wiceczempionaty, 90 pierwszych lokat oraz 2 drugie lokaty.

Emocje wśród publiczności sięgnęły zenitu, gdy na ringu zgromadzono wszystkie czempionki i wiceczempionki, aby spośród tych dwunastu zwierząt wybrać superczempionkę Wystawy w rasach mlecznych. Ten zaszczytny tytuł przypadł krowie czarno-białej w II laktacji Aartje 52 z hodowli p. Antoniego Piechocińskiego z Bożejewa Starego w woj. podlaskim. Serdeczne gratulacje!

W piątek, sobotę i niedzielę dwukrotnie w ciągu dnia prezentowano nagrodzone sztuki na ringu. W piątek w godzinach porannych dekoracji nagrodzonych czempionek i wręczenia dyplomów oraz trofeów ich właścicielom dokonał Jarosław Kalinowski Minister Rolnictwa i Rozwoju Wsi. W sobotę rano udekorowano wiceczempionki, a ich właścicielom wręczył dyplomy i trofea Sekretarz Stanu w MRiRW Jerzy Pilarczyk. W niedzielę rano zastępca dyrektora KCHZ Krystyna Morawska i zastępca dyrektora RCHZ w Poznaniu Marek Karwacki nagrodzili wszystkich wystawców dyplomami za uczestnictwo w XVII Krajowej Wystawie Zwierząt Hodowlanych oraz rozdali nagrody specjalne od sponsorów.

Popołudniowe prezentacje zwierząt były mniej oficjalne, jednak przyciągały sporo publiczności. Prowadził je z dużą swadą i ogromnym znanstwem p. Marek Karwacki. Każdy z tych małych „show” rozpoczynał się wjazdem bryczką, zaprzęzoną w cztery konie wielkopolskie maści jabłkowitzkiej, powołaną przez p. Kaweckiego ze Starego Gołębina, przy dźwiękach znanego przeboju „We are the champions”. Bryczka przywoziła p. M. Karwackiego i jego gości: a to górala z Maruszyny p. Wojciecha Gubałę, który mówił gwarą, a to przedstawiciele związków hodowców bydła i nagrodzonej kilkakrotnie firmy, aby dowiedzieć się o ich odczuciach z Wystawy. Wszystko to odbywało się przy prezentacji nagrodzonych i wybranych przez organizatorów zwierząt. Publiczność miała okazję zobaczyć nie tylko najpiękniejsze w kraju krowy i cielne jałowice oraz wysłuchać fachowego o nich komentarza, ale także poznać ich hodowców.

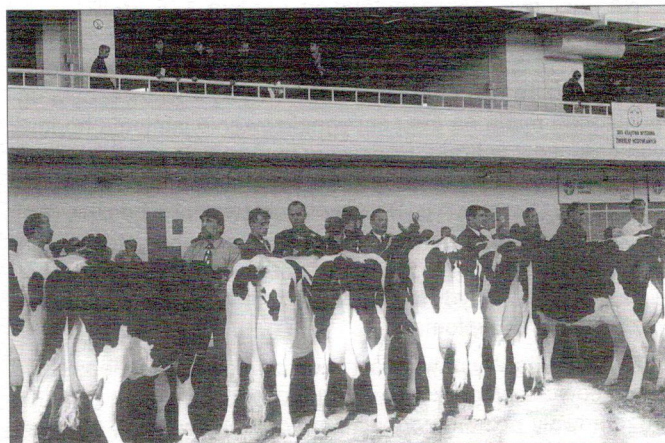
Trzoda chlewna

Miejsce w pawilonie 12, w którym ustawiono kojce dla świń było wystarczająco rozległe, a jednocześnie sprawiało wrażenie zamkniętej całości, przez co hodowcy wystawiający zwierzęta jak i wszyscy zainteresowani byli bliżej siebie, co sprzyjało integracji. W centralnym miejscu tej ekspozycji wykonano solidny wybieg, a po jego dwóch stronach zamontowano kilka rzędów kaskadowo ustawionych krzesel. Na tym wybiegu oceniano i prezentowano młode knurki i loszki, na ogół przy dużej widowni.

W wystawie wzięło udział 41 hodowców trzody chlewnej, którzy prezentowali zwierzęta z 45 stad. Łącznie wystawiono



Fot. 1. Pan Antoni Piechociński przyjmuje gratulacje od Ministra Rolnictwa i Rozwoju Wsi Jarosława Kalinowskiego i Dyrektora KCHZ Aleksandra Mereckiego za krowę Aartje 52 superczempionkę XVII KWZH (fot. P. Maniecki)



Fot. 2. Wycena pierwiastek (fot. P. Maniecki)

76 zwierząt, w tym: 51 knurków (10 – rasy wielkiej białej polskiej, 13 – polskiej białej zwistouchej, 3 – hampshire, 6 – duroc, 10 – pietrain, 1 – duroc x hampshire, 3 – duroc x pietrain, 1 – pietrain x duroc, 4 – linii 990); 25 loszek (10 – wielkiej białej polskiej, 9 – polskiej białej zwistouchej i 6 – puławskiej).

Wystawianą trzodę chlewną oceniał zespół sędziowski w składzie: Zbigniew Bajda (PZHiPTCH „POLSUS”), Marcin Grzyb (KCHZ Warszawa), Piotr Polok (KCHZ Warszawa), Ryszard Hołownia (KCHZ Warszawa), Adam Jakielaszek (KCHZ Warszawa). Komisyjnej ocenie podlegały następujące cechy: pokrój, użytkowość rozplodowa matki, klasa indeksu oceny przyżyciowej, klasa indeksu SKURTC oraz pielęgnacja i przygotowanie zwierząt do wystawy. Spośród ocenianych i sklasyfikowanych zwierząt sędziowie wybrali: 7 czempionów, 7 wiceczempionów oraz 11 pierwszych lokat, pozostałych 51 zwierząt otrzymało drugą lokatę.

Tytuł czempiona otrzymały następujące zwierzęta:

- knurek i loszka rasy wielkiej białej polskiej z hodowli pp. Ewy i Janusza Linki z Szadku (woj. łódzkie)
- knurek rasy polskiej białej zwistouchej z hodowli p. Jana Kozłowskiego z Krawczyk (woj. warmińsko-mazurskie)
- loszka rasy polskiej białej zwistouchej z hodowli p. Mieczysława Nowaka z Krzyżanek (woj. wielkopolskie)
- knurek rasy duroc z hodowli p. Jana Walterskiego z Lipniczek (woj. kujawsko-pomorskie)
- knurek rasy pietrain z hodowli p. Dariusza Dzierbickiego z Sikor (woj. łódzkie)
- loszka rasy puławskiej z hodowli p. Stanisława Kwiatkowskiego z Gorajca (woj. lubelskie)

Tytuł wiceczempiona otrzymały następujące zwierzęta:

- knurek rasy wielkiej białej polskiej z hodowli pp. W. J. Biegniewskich z Wronia (woj. kujawsko-pomorskie)
- loszka rasy wielkiej białej polskiej z hodowli p. Aleksandra Szwarca z Drzonowa (woj. zachodniopomorskie)
- knurek rasy wielkiej białej polskiej z hodowli pp. Ewy i Janusza Linki z Szadku (woj. łódzkie)
- loszka rasy wielkiej białej polskiej z hodowli p. Mieczysława Nowaka z Krzyżanek (woj. wielkopolskie)
- knurek rasy duroc z hodowli p. Witolda Błońskiego z Zająca (woj. mazowieckie)
- knurek rasy pietrain z hodowli p. Kazimierza Tokarskiego z Tuszewa (woj. warmińsko-mazurskie)

– loszka rasy puławskiej z hodowli p. Radosława Witka z Kolonii Tchorzew (woj. lubelskie)

Tradycyjnie dla wyróżniających się hodowców świń nagrody specjalne ufundowała firma Polskie SANO Sp. z o.o. Firma POLMASS S.A. wręczyła najlepszym hodowcom dyplomy uznania.

Odbijająca się na głównym ringu prezentacja najwyżej ocenionych zwierząt w przypadku trzody chlewnej nie należy do szczególnie widowiskowych. Nawet najpiękniejsza świnią nie prezentuje się efektownie w zakratowanym wózku, ale dotychczas nie ma lepszego pomysłu na pokazy świń na dużych wybiegach. Dlatego też pomysł prezentacji najlepszych młodych knurków i loszek na mniejszym ringu był bardzo dobry. Pokazy odbywały się co kilka godzin przy pełnej widowni, świnię można było oglądać w całej ich krasie, a zwierzęta były tutaj wyraźnie zadowolone. Prezentacje opatrzone obszernym, fachowym komentarzem. Szkoda, że spośród ras rodzimych hodowanych w Polsce, to jest puławskiej, złotnickiej białej oraz złotnickiej pstrej, na Wystawie zaprezentowano tylko loszki rasy puławskiej.

Uczestnictwo w Krajowej Wystawie Zwierząt Hodowlanych jest niewątpliwie promocją własnej hodowli i, co się z tym wiąże, znacząco wpływa na sprzedaż materiału hodowlanego ze stad, z których pochodzą wystawiane zwierzęta. Hodowcy, którzy swoich zwierząt w tym roku nie wystawiali, mieli możliwość porównania ich z tymi, które widzieli na Wystawie. Jednych zachęci to do brania udziału w przyszłych wystawach, a innych skłoni do intensywniejszej pracy hodowlanej.

XVII Krajowa Wystawa Zwierząt Hodowlanych była też miejscem, w którym zainteresowani hodowlą zwierząt mogli się spotkać, między innymi w rozlicznych restauracjach i kawiarenkach, i wymienić poglądy. Można też było wysłuchać serii interesujących wykładów specjalnie przygotowanych na tę okazję.

Zwierzęta futerkowe

Na tegorocznej XVII Krajowej Wystawie Zwierząt Hodowlanych eksponowane były głównie zwierzęta futerkowe roślinożerne, tj. króliki, nutrie i szynszyle, których okrywa włosowa umożliwia dokonanie oceny niezależnie od pory roku. Ogromne zainteresowanie Wystawą, zwłaszcza hodowców królików, sprawiło, że organizatorzy ograniczyli powierzchnię wystawową zmuszeni byli do limitowania ilości wystawianych zwierząt. Świadczy to o celowości organizowania krajowych wystaw, będących „sprawdzianami” osiąganego przez fermy poziomu hodowlanego.

Na wystawie zaprezentowano ogółem 175 królików, 36 nutrii oraz 98 szynszyli. Ekspozycja mięsożernych zwierząt futerkowych, tj. lisów polarnych, lisów pospolitych i jenotów ze względu na niepełną dojrzałość okrywy włosowej była ograniczona i miała na celu zasygnalizowanie istnienia hodowli tych gatunków w kraju. Podziwiać można było między innymi dwa lisy polarne niebieskie i dwa lisy polarne białe z hodowlanej fermy „Ewerest” p. Bożeny Wiśniewskiej z Leszna (woj. wielkopolskie) oraz po dwa lisy pospolite srebrzyste, płomieniste i jenoty z fermy Krzysztofa Schuberta z Ryczywołu (woj. wielkopolskie). Obydwaj hodowcy zostali uhonorowani okolicznościowymi dyplomami.

Króliki – na Wystawie zaprezentowało swoje zwierzęta 60 hodowców z całego kraju. Zgromadzone zwierzęta świetnie prezentowały poziom hodowli tego gatunku w kraju, a rzesze zwiedzających, poszukujących fachowych porad, były również dowodem ogromnego zainteresowania. Wydaje się rzeczą pozytywną, że na tej prestiżowej imprezie wystawcy wraz z pracownikami Krajowego Centrum Hodowli Zwierząt potrafili zaspokoić ciekawość początkujących hodowców, dzieląc się swoimi spostrzeżeniami i fachową wiedzą.

Podziwiać można było 25 ras i odmian królików, z czego najliczniejszą grupę stanowiły duże rasy mięsno-futerkowe reprezentowane przez belgijskie olbrzymy szare i białe oraz rasy średnie reprezentowane przez nowozelandzkie białe, nowozelandzkie czerwone, kalifornijskie i wiedeńskie niebieskie. W stawce królików można było również zobaczyć jedną z ras rodzimych – popielniańską białą. W porównaniu do poprzednich wystaw krajowych znacznie wzrósł udział królików typowo futerkowych – w tegorocznej ekspozycji zaprezentowano 22 castorexy i 18 rexów w różnych typach barwnych. Świadczyć to może o wzrastającym zainteresowaniu hodowlą ras o futerkowym kierunku użytkowania.

Ocenę królików zgodnie z regulaminem poprowadził zespół sędziowski w składzie: Andrzej Frindt (SGGW), Jolanta Kantorska-Jaroszczuk (RCHZ Poznań, Oddział Opole), Jadwiga Koruba (RCHZ Parzniew, Oddział Łódź). Po dokonaniu oceny zwierząt sędziowie przyznali I i II lokaty oraz dokonali wyboru czempionów i wiceczempionów. Zdaniem sędziów oceniane zwierzęta cechowały się wysoką wartością fenotypową. Przyznano ogółem 77 pierwszych nagród, 52 – drugich i po 9 tytułów czempionów i wiceczempionów.

Tytuł czempiona zdobyły króliki następujących ras: belgijski olbrzym szary z hodowli Karola Młota (z Pieńska, woj. dolnośląskie); belgijski olbrzym biały z hodowli Andrzeja Przybyły (z Pobiedzisk, woj. wielkopolskie); olbrzym srokacz z hodowli Huberta Kalki (ze Staniszczy Wielkich, woj. opolskie); francuski baran szary z hodowli Witolda i Tomasza Biczaków (z Zalesia, woj. mazowieckie); wiedeński niebieski z hodowli Dariusza Kieruzala (z Pieńska, woj. dolnośląskie); nowozelandzki czerwony z hodowli Marka i Piotra Matysików (z Wir, woj. wielkopolskie); nowozelandzki biały z hodowli Kurta Boruty (z Rudna, woj. śląskie); castorex z hodowli Jerzego Otulakowskiego (z Obrzycka, woj. wielkopolskie); rex niebieski z hodowli Andrzeja Karaska (z Żor, woj. śląskie).

Tytuł wiceczempiona uzyskały króliki następujących ras: belgijski olbrzym szary z hodowli Franciszka Bereźnickiego (z Gniezna, woj. wielkopolskie); belgijski olbrzym biały z hodowli Andrzeja Karaska (z Żor, woj. śląskie); olbrzym srokacz z hodowli Czesława Gronka (z Kórnik, woj. wielkopolskie); wiedeński niebieski oraz nowozelandzki czerwony z hodowli Jana Goja (z Mysłowic, woj. śląskie); nowozelandzki biały z hodowli Eugeniusza Kwaśniewskiego (z Mielca, woj. podkarpackie); kalifornijski z hodowli Henryka Prentkiego (z Ostroroga,

woj. wielkopolskie); castorex i rex dalmatyński z hodowli Jana Chudego (z Katowic, woj. śląskie).

Nutrie – zaprezentowano 36 zwierząt w 6 odmianach barwnych, wystawianych przez 7 hodowców z całego kraju. Zespół sędziowski w składzie: Ryszard Cholewa (AR Poznań), Danuta Dąbrowska (KCHZ Warszawa), Zbigniew Stradomski (RCHZ Poznań) ocenił wszystkie zwierzęta, przyznając 4 tytuły czempionów i wiceczempionów oraz 15 pierwszych nagród i 13 drugich. Ekspozowane nutrie, zdaniem Komisji, były znakomicie przygotowane do oceny, znajdowały się w kondycji wystawowej, charakteryzowały się dobrą wyrostowością i dobrymi parametrami określającymi okrywę włosową.

Tytuły czempionów przyznano: nutrii odmiany standardowej pochodzącej z hodowli Jerzego Milera (Kościan, woj. wielkopolskie); nutrii grenlandzkiej i bursztynowozłocistej z hodowli Mirosława Biedziaka (Pniewy, woj. wielkopolskie); nutrii czarnej dominującej z hodowli Jana Wojtulewicza (Dobrzyniew Duży, woj. podlaskie).

Tytułami wiceczempionów nagrodzono: nutrię standardową z hodowli Jana Wojtulewicza (Dobrzyniew Duży, woj. podlaskie); nutrię grenlandzką z hodowli Stanisława Klimczaka (Starogard Gdański, woj. pomorskie); nutrię perłową i czarną dominującą z hodowli Mirosława Biedziaka (Pniewy, woj. wielkopolskie).

Szynszyle – zaprezentowano 98 zwierząt, w tym 72 szynszyle odmiany standard, 19 – odmiany czarnej aksamitnej i 7 – odmiany beżowej. Ocenę zwierząt przeprowadziła Komisja w składzie: Alicja Woźny (RCHZ Parzniew, Oddział Rzeszów), Wilhelmina Gibowska (RCHZ Bydgoszcz, Oddział Koszalin), Tadeusz Kwiatkowski (RCHZ Parzniew, Oddział Białystok). Przyznano po 2 tytuły czempiona i wiceczempiona oraz 23 pierwsze nagrody i 24 drugie.

Tytuł czempiona i wiceczempiona przyznano szynszylom odmiany standard z hodowli Bożeny i Roberta Mieleńczuków (Nowogard, woj. zachodniopomorskie). W odmianie czarnej aksamitnej tytuł czempiona przyznano również zwierzęciu z tej samej hodowli, a wiceczempionat zdobyło zwierzę z hodowli PUT RI „RABA” z Myślenic (woj. małopolskie). W opinii sędziów przedstawiona do oceny stawka szynszyli w większości charakteryzowała się pożądanym typem barwnym i prawidłową okrywą włosową, co świadczy o starannym wyborze zwierząt na wystawę.

Ekspozycja pszczelarska

Na XVII Krajowej Wystawie Zwierząt Hodowlanych obejrzeć można było także ekspozycję pszczelarską. Na stoiskach zorganizowanych wspólnie z Wojewódzkim Związkiem



Fot. 3. Część ekspozycji pszczelarskiej (fot. P Maniecki)

Pszczelarzy w Poznaniu zwiedzający mogli uzyskać wiele różnorodnych informacji dotyczących polskiego pszczelarstwa. Pszczelarze odkrywali zwiedzającym tajniki swojego rzemiosła oraz prezentowali produkty pszczele. Przedstawiciele Regionalnego Centrum Hodowli Zwierząt w Poznaniu oraz pasieki hodowlanej z Maciejowa (Centrum Biotechniki w Krasnem) informowali o rasach i liniach pszczół hodowlanych w Polsce, a producenci sprzętu pszczelarskiego oferowali to, co najlepsze. Stoiska ekspozycji pszczelarskiej oblegane były przez zwiedzających przez cztery dni trwania Wystawy. Mieszkańcy Poznania oraz licznie przybyli goście byli bardzo ciekawi informacji o pszczołach i ich produktach. Z wielką ciekawością podziwiali pracę prezentowanych na Wystawie rodzin pszczele, których gniazda można było oglądać w specjalnych, przeszklonych ulach. Pszczelarze odwiedzający wystawę gromadzili się głównie w obrębie stoiska KCHZ-RCHZ, na którym prezentowano organizację hodowli pszczół w Polsce. Mogli tam uzyskać pełną informację o wszystkich pasiekach hodowlanych, a także zapoznać się z ich dorobkiem hodowlanym.

W tej części wystawy prezentowano: 32 szt. linii rasy krańskiej; 10 szt. linii rasy kaukaskiej; 5 szt. linii rasy środkowo-europejskiej; 12 szt. linii pochodzących z krzyżowania, które są utrzymywane i doskonalone w ramach Krajowego Programu Hodowlanego. Zwiedzający mogli także dowiedzieć się o wartości użytkowej oferowanych matek pszczele i ich przydatności w konkretnych warunkach środowiskowych.

Dla pszczelarzy oraz dla wszystkich zainteresowanych w niedzielę 13 października, w ramach Forum Rolniczego, wygłoszony został przez dr. Zbigniewa Lipińskiego wykład poświęcony mechanizmom wpływającym na zachowanie pszczół.

Wystawa zakończyła się bardzo miłym akcentem dla organizatorów stoiska pszczelarskiego. Cała ich praca została doceniona i jako jedynych wyróżniono pucharem Dyrektora Krajowego Centrum Hodowli Zwierząt za oryginalną prezentację zagadnień hodowli pszczół w kraju i doskonałą aranżację ekspozycji.

Owce i kozy na Polagra Farm 2002

Adam Gut

Z powodu ograniczonej powierzchni wystawowej w hali targowej MTP w Poznaniu zmniejszono liczbę prezentowanych owiec (o 63%) i kóz (o 9%) w porównaniu z wystawą krajową na Służewcu w Warszawie (2000 r.). Jednakże, dzięki mniejszej liczbie zwierząt w prezentowanych stawkach (2 tryki lub koziołki, zamiast 3, i 3 maciorki lub kózki, zamiast 5), liczba stawek owiec zmniejszyła się tylko o 38%, a przybyło stawek kóz o 10%. Umożliwiło to prezentację najważniejszych ras obu gatunków, nie mniejszą niż na ostatniej wystawie w Warszawie. W wypadku owiec warto jednak zwrócić uwagę na brak uczestnictwa takich regionów, jak Mazowsze, Podlasie i Lubelszczyzna. Szkoda też, że nie pokazano owiec ras rodzimych objętych hodowlą zachowawczą.

Owce i kozy oceniał zespół sędziowski w składzie: przewodniczący prof. dr hab. Adam Gut (Akademia Rolnicza w Poznaniu) i członkowie – inż. Jerzy Pietrzak (Regionalny Związek Hodowców Owiec i Kóz w Poznaniu) i mgr Tadeusz Lotczyk (Polski Związek Owczarski). Konisja oceniała zwierzęta indywidualnie w skali do 10 pkt., a ponadto stawki w skali do 5 pkt.

Poza konkursem demonstrowano dój owiec i kóz oraz kozłeta rzeźne po kozłach rasy burskiej.

Owce

Dwudziestu wystawców zaprezentowało łącznie 102 zwierzęta, w tym 53 owce ras matecznych (20 stawek) i 49 owiec ras ojcowskich (20 stawek). Z ras ojcowskich zabrakło tym razem owiec ras plennych, a wszystkie wystawiane zwierzęta należały do ras mięsnych.

Wśród owiec ras matecznych przeważały merynosy polskie (8 stawek) i polskie owce nizinne (5 stawek). Jedną stawkę polskiej owcy górskiej wystawiał hodowca z Podhala. Były też owce nowych syntetycznych ras: merynofiny i owce linii mlecznej. Pokazano po raz pierwszy maciorki rasy „biała Masywu Centralnego” (Le Blanc du Massif Central).

Licznie prezentowane były mięsne rasy ojcowskie. Jak zwykle, najwięcej było owiec rasy berrichonne du cher (5 stawek), ale także aż 4 stawki od niedawna hodowanych u nas owiec rasy muton charolaise. Ponadto przedstawiono 3 stawki czarnogłówek, po 2 stawki ras ile de france i teksel oraz 1 stawkę rasy suffolk. Trzy stawki reprezentowały owce krajowych ras mięsnych: białogłowej owcy mięsnej i linii plenno-mięsnej.

W grupie owiec ras matecznych tytuł czempiona zdobył tryk nr 0439 (10 pkt.) rasy polska owca górska hodowli Stanisława Pawlikowskiego z Bańskiej Niżnej, woj. małopolskie. Natomiast czempionką została maciorka nr 4181 (10 pkt.) rasy merynos polski ze Stadniny Koni w Dobrzyniewie, woj. wielkopolskie. Wicczempionat owiec ras matecznych zdobyła również maciorka rasy merynos polski nr 4624 (10 pkt.) z Ośrodka Hodowli Zarodowej Lubiana (owczarnia Płotno), woj. zachodniopomorskie. Najwyższą średnią ocenę w tej grupie owiec (9,83 pkt.) uzyskała stawka maciorek wielkopolskich hodowli Jerzego Kozaka z Pawłowic, woj. wielkopolskie.

W grupie owiec ras ojcowskich czempionat zdobył tryk nr 6670 (10 pkt.) rasy berrichonne du cher z Gospodarstwa Hodowlanego „Uprawa”, Lubiatów, woj. dolnośląskie, a czempionką została maciorka nr 1549 (10 pkt.) rasy ile de france z „Kom-Rol” Kobylniki Sp. z o.o., woj. kujawsko-pomorskie. Wicczempionaty w tej grupie owiec zdobyły: tryk nr 0202 (10 pkt.) rasy muton charolaise i maciorka nr 2026 (10 pkt.) rasy suffolk, oba zwierzęta z Hodowli Zarodowej Zwierząt „Żołędnica” Sp. z o.o., woj. wielkopolskie, oraz maciorka nr 0206 (10 pkt.) rasy berrichonne du cher z hodowli Waldemara Krygiera z Piotrkowa Kujawskiego, woj. kujawsko-pomorskie. Najwyższą średnią ocenę w tej grupie owiec (10 pkt.) uzyskała stawka tryków ile de france z hodowli „Kom-Rol” Kobylniki Sp. z o.o., woj. kujawsko-pomorskie.