

# Ekonomika produkcji żywca baraniego w Polsce

Dorota Trzybińska

SGGW

W obecnych warunkach ekonomicznych w rolnictwie, wypracowanie zysku z danej działalności jest trudne i możliwe tylko w tych gospodarstwach, które dysponują warunkami sprzyjającymi do jej prowadzenia, produkują relatywnie tanio, a równocześnie maksymalnie wydajnie. W produkcji owczarskiej dopiero pełne wykorzystanie możliwości taniego i wydajnego produkowania oraz istniejących poza gospodarstwem warunków ekonomicznych i organizacyjnych umożliwia wypracowanie zysku. Zatem efektywność ekonomiczna tej działalności zależy od możliwości produkcyjnych oraz zbytu gospodarstw produkujących w konkretnych warunkach.

## ŁAŃCUCH DYSTRYBUCYJNY

**Produkcja owczarska.** W całej populacji owiec udział ras mięsnych wynosi około 10%. Należą do nich rasy: teksel, ile de france, czarnogłówka, suffolk, berrichonne du cher, dorset horn, hampshire i charolaise. Ponadto istnieje kilka linii syntetycznych, spośród których największe znaczenie mają: białogłowa i czarnogłowa linia mięsna. W związku z tym, że ras mięsnych jest ciągle zbyt mało, prowadzone są działania zmierzające do zwiększenia ich ilości. Organizowany jest import z innych państw, jednak w takich przypadkach należy liczyć się z problemami adaptacyjnymi do naszych warunków. Aby pogodzić adaptację zwierząt z koniecznością pilnego zwiększenia pogłowia tych ras, prowadzone są prace nad tworzeniem linii syntetycznych.

Przechodzenie z wełnisto-mięsnego na mięsny kierunek użytkowania spowodowało także zainteresowanie zwiększeniem plenności owiec i import w tym celu ras wysokoplennych.

Uwarunkowania produkcji owczarskiej w Polsce powodują, że przychody z tej produkcji nie stanowią podstawowych dochodów gospodarstw. Produkcja owczarska jest najczęściej gałęzią komplementarną w stosunku do innych gałęzi. Skala produkcji jest zależna przede wszystkim od zasobów pasz objętościowych. Gospodarstwa prowadzące produkcję owczarską na ogół na niewielką skalę wytwarzają zarazem zróżnicowanej jakości żywiec. Działalność produkcyjna wielu gospodarstw w zakresie chowu owiec nastawiona jest głównie na przetrwanie (niskie ryzyko), a także na pozyskanie dotacji budżetowych. Taka sytuacja powoduje wiele trudności w sprzedaży wytworzonej produkcji i przynosi głównie zysk ogniwo pośredniczącemu w obrocie żywcem baranim, tak w sytuacji wzmożonego popytu jak i podaży.

**Skup żywca baraniego.** Ogniwo skupu żywca baraniego w łańcuchu dystrybucyjnym stanowią zorganizowane firmy pośredniczące w skupie owiec na eksport, a także przeznaczonych do uboju i przetwórstwa w kraju. Obecnie żywiec barani skupuje 10 firm handlowych, spośród których do głów-

nych eksporterów zalicza się ANIMEX i AGRAIMPEX. Ze względu na duże rozdrobnienie produkcji, firmy organizują skup jeszcze za pośrednictwem 12 regionalnych związków hodowców owiec i kóz.

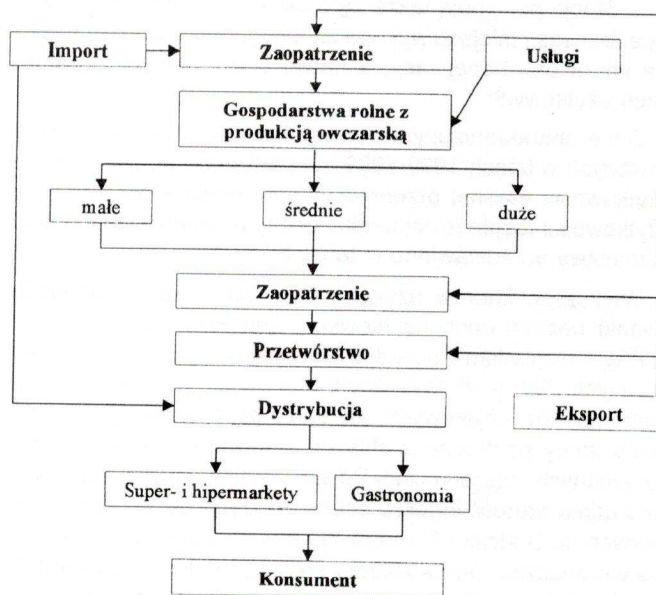
Firmy handlowe skupujące owce na eksport nawiązują kontakty z odbiorcami unijnymi, głównie włoskimi, którzy mają licencje na kontyngent przyznany nam przez Unię i organizują w ustalonym terminie skup odpowiedniej stawki zwierząt.

**Przetwórstwo.** Przetwórstwo baraniny w Polsce prowadzi ubojnia owiec i przetwórnia „Połonina” w Lesku, która spełnia normy UE. Ubojnia w Lesku skupuje żywiec z terenu całego kraju. Linia ubojowa zakładu jest przystosowana do uboju zwierząt o wadze do 120 kg. Zakład może prowadzić ubój 500 sztuk w ciągu 8 godzin, ale wykorzystuje swoje możliwości ubojowe owiec tylko w około 10%. Przyczyna tkwi w braku żywca baraniego.

Pomimo małego wykorzystania możliwości ubojowych owiec, wykorzystanie całego zakładu (zatrudnionych tam ludzi) jest większe (85-90% z racji dodatkowego uboju kóz i cieląt, a także dalszego przerobu mięsa baraniego). Ubojnia prowadzi rozbiór i odkostnianie tusz w celu przerobu na porcjowane elementy tuszy i mięso grillowe surowe: kebab, rumsztyk, kielbaski i szaszłyki. Zakład produkuje także mięso do dalszej produkcji o specjalnych wymaganiach, tj. do produkcji odżywek dla dzieci. Dla rynku krajowego ubijane są zwierzęta o wyższej masie, tj. od 30 kg wwyż. Na eksport przeznaczają się głównie tusze z młodych zwierząt rzeźnych, ubijanych w wadze do 22-30 kg.

Poza „Połoniną” w Lesku istnieją jeszcze drobne ubojnie lokalne, najczęściej zorganizowane dzięki adaptacji różnych pomieszczeń. Ubojnie lokalne prowadzą ubój oraz przerób mięsa i kierują swoje produkty na rynek krajowy.

**Dystrybucja.** W Polsce niewielkie ilości baraniny trafiają do konsumentów przede wszystkim przez super- i hipermarkety oraz restauracje przyrządzające specjalistyczne dania (rys. 1).



Rys. 1. Schemat łańcucha dystrybucyjnego w sektorze owczarskim

Tabela 1

Przychody i koszty w przeliczeniu na 1 matkę w zależności od plenności i masy sprzedawanych jagniąt

Wyszczególnienie	Liczba sprzedawanych jagniąt			
	1,1	1,5	1,5	1,5
Masa sprzedawanych jagniąt, kg	35	16	22	35
Produkcja żywca, kg	38,5	24	33	52,5
Cena zbytu 1 kg żywca, zł	5,3	6,0	5,5	5,3
Wartość produkcji żywca, zł	204	144	182	278
Wartość produkcji ubocznej, zł	50	44	44	44
Koszty bezpośrednie, zł	265	212	222	300
Nadwyżka brutto, zł	-11	-24	4	22

Źródło: obliczenia własne na podstawie danych IERiGŻ

#### EKONOMIKA PRODUKCJI OW CZARSKIEJ

W mięsnym kierunku użytkowania owiec, z ekonomicznego punktu widzenia najważniejsze czynniki to: poziom użytkowości rozplodowej matek oraz przydatność do tuczu i wartość rzeźna jagniąt.

Obecnie w Polsce przeciętna produkcja roczna jagniąt często nie przekracza jednego jagnięcia od jednej matki w stadzie. Tylko nieliczne stada uzyskują produkcję 1,5 jagnięcia i dlatego jednym z kierunków działań poprawiających efektywność produkcji jest zwiększenie plenności. Najszybszą i najskuteczniejszą metodą poprawy tej cechy jest dolew krwi ras plennych. Efektem wzrostu plenności matek w stadzie jest obniżenie kosztów bezpośrednich wyprodukowania 1 jagnięcia. Na koszty bezpośrednie produkcji żywca baraniego składają się: koszty pasz, zakupu zwierząt, strzyży, usług weterynaryjnych i innych.

Podnoszenie plenności stad jest istotnym czynnikiem poprawy efektywności produkcji żywca baraniego, jednak podnoszenie plenności w stadach poprzez krzyżowanie z rasami plennymi powoduje, niestety, pogorszenie wartości rzeźnej jagniąt. Dlatego stosuje się jeszcze drugi stopień krzyżowania z rasami mięsnymi, by poprawić mięsność, co z kolei pogarsza plenność, ponieważ rasy mięsne cechuje niska plenność.

Obok plenności stad i wartości rzeźnej jagniąt, czynnikiem decydującym o efektywności ekonomicznej produkcji żywca baraniego jest żywienie. Koszty pasz stanowią około 80% kosztów produkcji. Generalnie, znacznie efektywniejsze jest stosowanie w jak największym stopniu pastwiskowego utrzymania matek, które jest o około 20% tańsze od utrzymania alkierzowego. Przy założeniu, że przez połowę roku w warunkach Polski owce matki mogą przebywać na pastwiskach, system alkierzowo-pastwiskowy jest o około 10% „tańszy” od systemu całorocznego alkierzowego utrzymania owiec.

Zatem opłacalność produkcji żywca baraniego zależy od racjonalnego wykorzystania posiadanego stada przy minimalizacji kosztów produkcji oraz umiejętnego sprzedania uzyskanych produktów owczarskich (żywiec, wełna, mleko).

Podstawowym nośnikiem kosztów w produkcji owczarskiej jest maciorka. Utrzymanie stada podstawowego stanowi bowiem od 75% do 80% kosztów produkcji owczarskiej, dlatego zarówno koszty, jak i przychody z produkcji odnosi się do 1 matki w stadzie (tab. 1).

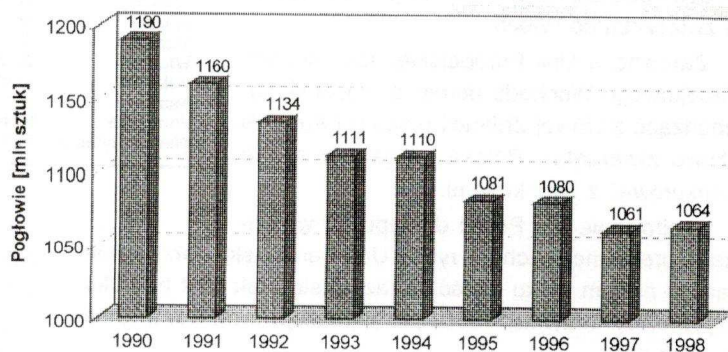
Porównanie kosztów i przychodów osiąganych z produkcji owczarskiej przez maciorkach o różnej plenności wskazuje, że

odchów 1,1 jagnięcia od 1 matki w ciągu roku jeszcze nie pokrywa bezpośrednich kosztów produkcji. Nadwyżka przychodów nad kosztami bezpośrednimi jest osiągalna wtedy, kiedy uda się wyprodukować więcej niż ten poziom jagniąt do masy końcowej co najmniej 22 kg. W miarę wzrostu ciężaru sprzedawanych jagniąt, szybciej wzrastają przychody niż koszty bezpośrednie.

#### RYNEK BARANINY

**Podaż i popyt na światowym rynku baraniny.** Od 1990 roku światowe pogłowia owiec wykazuje lekką tendencję spadkową, a powodem jest dekoniunktura na rynku wełny (rys. 2). Do głównych producentów żywca baraniego na świecie należą: Chiny, Australia i Nowa Zelandia. W latach dziewięćdziesiątych, pomimo spadku pogłowia owiec, światowa produkcja baraniny i jagnięciny nieznacznie wzrosła. Przyczyniły się do tego głównie Chiny. Wzrostowi produkcji owczarskiej w tym kraju sprzyja duży popyt wewnętrzny na baraninę i wełnę. Ponadto Chiny zwiększyły eksport żywych owiec do Arabii Saudyjskiej, stając się poważnym konkurentem na tym rynku dla Australii.

Produkcja baraniny u głównych jej importerów (UE, USA) i eksporterów (Nowa Zelandia, Australia) spada. Nie pociąga to jednak wzrostu cen tego gatunku mięsa. Wpływa na to wysoka podaż i spadek cen mięsa wieprzowego i drobiowego w UE i USA.



Rys. 2. Pogłowia owiec na świecie w latach 1990-1998 (Źródło: FAO – Production Yearbook)

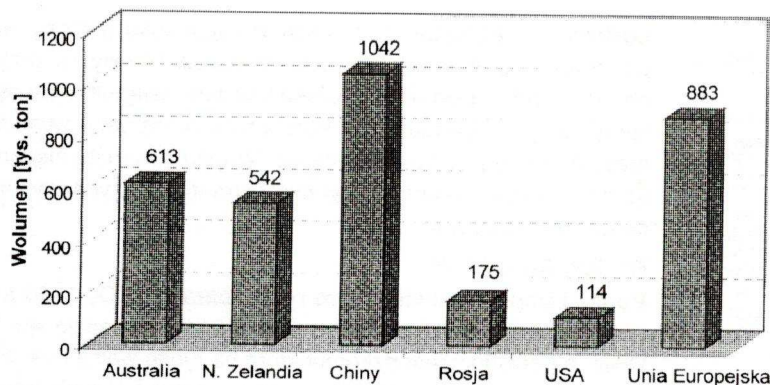
Baranina jest jedynym gatunkiem mięsa, którego produkcja w UE nie zaspokaja potrzeb rynku wewnętrznego (rys. 4). Pokrywane są one importem. W strukturze całego importu UE przeważa mięso baranie, gdyż stanowi około 85% łącznego przywozu, zaś udział żywych zwierząt jest niewielki (około 15%). Importowane przez Unię mięso baranie pochodzi

Tabela 2

Produkcja mięsa baraniego i jagnięcego na świecie w latach 1989-1998, tys. ton

Wyszczególnienie	1989-1991	1996	1997	1998
Świat	4644	4875	4992	5063
UE	989	908	866	883
Chiny	460	833	1000	1042

Źródło: FAO – Production Yearbook



Rys. 3. Produkcja baraniny w wybranych krajach w 1998 r. (Źródło: FAO – Production Yearbook)

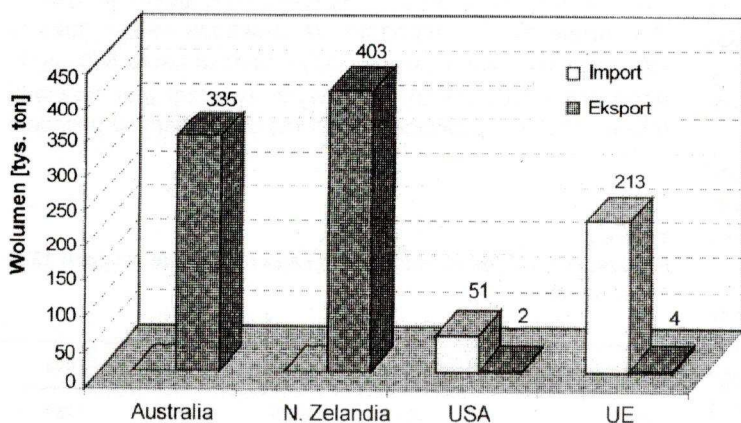
przede wszystkim z Nowej Zelandii, zaś żywe zwierzęta – z Węgier i Polski.

Oprócz Unii Europejskiej, liczącym się importerem baraniny w świecie są kraje Środkowego Wschodu. W imporcie tych krajów dominują żywe zwierzęta. Import ten jest jednak niestabilny i waha się w szerokich granicach. Ceny importowanych owiec na rynkach tych krajów także się wahają. Ponadto, są one niższe od cen płaconych przez odbiorców w Unii Europejskiej. W związku z tym od 1994 roku eksport polskiej baraniny trafia głównie do UE, a zwłaszcza do Włoch.

Zarówno w Unii Europejskiej, jak i krajach Środkowego Wschodu dominują dostawy pochodzące z Nowej Zelandii (mięso) i Australii (żywe zwierzęta). Polska nie jest w stanie konkurować z tymi krajami.

Limitowanie dla Polski dostępu na warunkach preferencyjnych do rynku Unii Europejskiej przy istniejących na tym rynku cenach okazało się i tak zbyt mało korzystne, by utrzymać i rozwijać produkcję owczarską w naszym kraju.

**Ceny zbytu polskiej baraniny.** W latach dziewięćdziesiątych na rynku Unii Europejskiej nastąpił spadek cen żywca baraniego (tab. 3). W 1998 roku przeciętna cena żywca baraniego na tym rynku kształtowała się na poziomie 82,72 ECU



Rys. 4. Międzynarodowe obroty baraniną w wybranych krajach w 1998 r. (Źródło: Rynek Rolny IERiGŻ)

za 100 kg żywej wagi i była niższa o 22% w stosunku do roku 1990.

Przedstawione dane wskazują, iż najwyższe ceny baraniny w krajach UE obserwuje się we Włoszech. W roku 1998 przeciętna cena żywca baraniego na rynku włoskim wyniosła 135,86 ECU za 100 kg żywej wagi, ale była znacznie niższa (o 33%) w stosunku do ceny w roku 1990. Spadek cen w latach dziewięćdziesiątych nie ominął więc ważnego dla Polski rynku włoskiego.

Spadek cen w eksporcie pociągnął za sobą obniżenie cen skupu owiec w kraju. W 1998 roku przeciętna cena żywca baraniego w eksporcie wynosiła 1,86 USD/kg, tj. 6,46 zł/kg i była niższa odpowiednio o 20% i 13% od ceny 2,31 USD/kg, tj. 7,43 zł/kg, w 1997 roku. Przeciętna cena żywca jagnięcego w 1998 roku kształtowała się na poziomie 2,19 USD/kg, tj.

Tabela 3  
Przeciętne ceny żywca baraniego na rynkach krajów Unii Europejskiej, ECU/100 kg masy ciała

Kraj	1990	1991	1992	1993	1994	1995	1996	1997	1998
<b>UE</b>	<b>105,61</b>	<b>94,76</b>	<b>96,01</b>	<b>91,59</b>	<b>87,10</b>	<b>85,99</b>	<b>88,13</b>	<b>93,69</b>	<b>82,72</b>
Belgia	123,42	103,57	105,91	103,70	112,82	111,12	94,69	122,64	115,41
Dania	36,15	25,29	25,61	26,34	24,66	37,94	40,76	40,35	35,34
Niemcy	–	–	–	36,95	34,07	33,86	33,13	31,61	31,64
Grecja	112,34	107,18	111,11	113,46	109,01	106,28	109,53	110,29	104,09
Hiszpania	58,54	43,68	45,21	46,43	45,51	37,88	38,94	39,79	37,10
Francja	156,49	144,26	144,12	136,88	–	–	–	–	–
Irlandia	113,37	114,59	107,60	107,29	124,17	117,24	141,06	164,60	120,37
<b>Włochy</b>	<b>201,79</b>	<b>193,80</b>	<b>149,31</b>	<b>149,67</b>	<b>125,97</b>	<b>118,26</b>	<b>133,33</b>	<b>136,57</b>	<b>135,86</b>
Holandia	92,99	91,30	99,35	89,65	102,40	107,20	101,88	120,77	117,13
Austria	–	–	126,54	134,25	133,02	136,24	117,46	96,86	92,82
Portugalia	80,44	58,37	61,99	63,82	53,38	52,66	53,02	47,11	43,63
Wielka Brytania	80,55	65,55	79,39	90,60	93,12	87,24	105,62	119,96	76,52

7,57 zł/kg i była niższa odpowiednio o 17% i 11% od ceny 2,65 USD/kg, tj. 8,53 zł/kg w roku poprzednim.

Ceny uzyskiwane w eksporcie do Włoch są zwykle wyższe od przeciętnych cen w eksporcie. W 1998 roku ceny te były także niższe w stosunku do roku 1997 i w przypadku żywca baraniego, kształtując się na poziomie 2,08 USD/kg, tj. 7,21 zł/kg, odpowiednio o 16% i 10% w stosunku do 2,49 USD/kg, tj. 8,03 zł/kg w roku poprzednim.

Ceny żywca jagnięcego w 1998 roku w eksporcie do Włoch kształtowały się na poziomie 2,21 USD/kg, tj. 7,58 zł/kg, co oznaczało, że były niższe odpowiednio o 18% i 12% w stosunku do cen w roku 1997 – 2,69 USD/kg, tj. 8,65 zł/kg. Znaczne pogorszenie cen eksportowych żywca baraniego i jagnięcego jest następstwem spadku cen na rynku UE, głównie na rynku Wielkiej Brytanii i Irlandii, a także na rynku włoskim, który jest głównym odbiorcą polskich owiec.

#### PERSPEKTYWY DLA PRODUKCJI OWCZARSKIEJ W POLSCE

Perspektywy dla owczarstwa w Polsce warunkuje rozwój krajowego popytu na mięso jagnięce i baranie oraz sytuacja na rynku Unii Europejskiej, a w szczególności poziom cen na owce importowane z naszego kraju.

Po przystąpieniu Polski do UE i objęciu naszego rolnictwa Wspólną Polityką Rolną, szansą poprawy do-

chodów producentów żywca baraniego będą istniejące na tym rynku dopłaty bezpośrednie. Unia Europejska reguluje rynek baraniny za pomocą ustalonej corocznie ceny podstawowej, przy której określaniu brana jest pod uwagę bieżąca i prognozowana sytuacja na rynku, tzn. wielkość produkcji, konsumpcji, a także sytuacja w innych sektorach, zwłaszcza w sektorze wołowiny. Od 1993 roku, w ramach reformy Wspólnej Polityki Rolnej, bez względu na wielkość pogłowia owiec, obniża się cenę o „stabilizator budżetu” równy 7% ceny podstawowej. Ceną, która pomaga ocenić, kiedy należy podjąć działania wspierające rynek baraniny jest cena reprezentatywna. Jest to cena rynkowa na świeże i schłodzone tusze baranie. Cena ta jest obliczana cotygodniowo na podstawie notowań na rynkach w poszczególnych państwach członkowskich Unii (z wyjątkiem Luksemburga), z uwzględnieniem znaczenia produkcji baraniny w tych krajach. W zależności od poziomu cen na baraninę, kształtują się roczne dopłaty do maciorek (owiec, które co najmniej raz wykocily się, ewentualnie skończyły 1 rok życia), które stanowią „rekompensaty” utraconej wielkości dochodu od jednej maciorki na skutek różnic cenowych. Celem dopłat jest rekompensata strat w dochodach farmerów. Roczne płatności do maciorek stanowią podstawę organizacji rynku baraniny w Unii.

Aby nie dopuścić do nadmiernego wzrostu produkcji i spadku cen, ustalane są zarazem limity pogłowia owiec (kontyngenty) dla poszczególnych państw członkowskich w celu określenia maksymalnej liczby płatności. Ponadto

każde państwo tworzy krajową rezerwę płatności. Jeżeli rynek wymaga wsparcia, to interwencja na rynku baraniny polega na dotowaniu prywatnego magazynowania. Interwencja jest uruchamiana wtedy, gdy cena rynkowa spadnie poniżej pewnego minimum. Dotowanie magazynowania obejmuje tusze i półtusze baranie zwierząt do 1 roku życia.

System dotacji do produkcji owczarskiej w Polsce, zgodnie z założeniami programu wspierania rozwoju mięsnego kierunku użytkowania owiec, obejmuje owce matki stad podstawowych, zarówno zarodowych jak i towarowych. Dotacje do matek w stadach zarodowych są wyższe od dotacji do matek w stadach towarowych i zróżnicowane zależnie od ras. System wspierania produkcji owczarskiej w Polsce w porównaniu z obowiązującym w ramach Wspólnej Polityki Rolnej w UE funkcjonuje według innych kryteriów, wynikających z założeń programu odbudowy i doskonalenia pogłowia owiec.

Zachęcającym czynnikiem do produkcji żywca baraniego może się okazać to, czy Polska po przystąpieniu do Unii Europejskiej będzie otrzymywać dopłaty bezpośrednie, istniejące na unijnym rynku baraniny. Obowiązujące płatności na rynku baraniny w Unii są już tradycyjnym instrumentem stabilizacji poziomu dochodów producentów owiec i w sporze o „płatności kompensacyjne dla producentów krajów Europy Środkowej i Wschodniej, których dochody nie obniżą się”, mogą nie być Polsce przyznane.

## Wybrane zagadnienia eksportu jagniąt w Polsce

### Cz. I. Zagadnienia ogólne

**Alfred Dankowski<sup>1</sup>,  
Arkadiusz Wojciechowski<sup>1</sup>,  
Andrzej Laudowicz<sup>2</sup>, Henryka Bernacka<sup>1</sup>**

<sup>1</sup>ATR Bydgoszcz, <sup>2</sup>PHZ Animex

Produkcja mięsa baraniego w 1996 roku na 1 mieszkańca wynosiła 0,1 kg, a spożycia Rocznik Statystyczny (1997) nawet nie wykazuje. Niskie spożycie wynika nie tylko z małej podaży, ale przede wszystkim z niechęci Polaków do baraniny, co jest rezultatem prawdopodobnie kilku czynników: dostarczania na rynek w okresach wysokich cen na wełnę baraniny złej jakości (starej, przetłuszczonej lub chudej), co utrwaliło się w powszechnej opinii, pomimo wielu prób poprawienia sytuacji; w związku z ponownym rozpoczęciem eksportu i zmianami relacji cen wełna – mięso, baranina (zwłaszcza jagnięcina) stała się artykułem droгим i luksusowym dla pol-

skiego konsumenta; niższej w porównaniu do wieprzowiny wydajności kulinarnej; braku umiejętności przyrządzania, a w rezultacie zaniku istniejącej przecież dawniej tradycji itp.

W konsekwencji pozostaje jedynie eksport, co ma dobre strony, ale uzależnia nas całkowicie od importerów, którzy dyktują ceny, rodzaj żywca (np. jagnięta o niskich masach), terminy odbioru, warunki zootechniczno-weterynaryjne, transport itp. Nie posiadając atutu w postaci ulokowania choćby części żywca na rynku krajowym, jesteśmy całkowicie od nich zależni. W wyniku prawdopodobnego podziału rynków między kraje UE, na polskim rynku praktycznie monopolistą stały się Włochy, a alternatywą może być jedynie dużo gorszy rynek środkowego wschodu (Colby, McClelland; 1995). Wpływ z produkcji żywca można wyrazić w uproszczeniu jak 9:1 w stosunku do wełny (Gut, Ślósarz; 1995), jest on więc praktycznie jedynym kierunkiem (mleko i wełna stanowią tylko w większym lub mniejszym stopniu uzupełnienie) mogącym wpłynąć na rozwój owczarstwa.

Przy utrzymującym się w UE spożyciu (w 1998 roku było nieco mniejsze niż w roku 1994 i wynosiło 3,7 kg) i produkcji wewnętrznej rynku 1,15 miliona ton tuszek, zapotrzebowanie pokrywane jest zaledwie w 82%. Deficyt wynosi blisko 250 tys. ton. Warto podkreślić, że Europa pochłania 50% całej światowej podaży jagniąt (Launay, Thomas; 1999). Ze względu na sąsiedztwo tego chłonnego rynku oraz poprawę warunków handlu w związku z ewentualnym przystąpieniem do UE (Colby, McClelland; 1995) eksport ma olbrzymie znaczenie dla przyszłości ekonomicznej owczarstwa w Polsce.