

Sytuacja ekonomiczna w produkcji żywca wieprzowego w Polsce

Dorota Komorowska

SGGW

Dominującą pozycję w produkcji żywca rzeźnego w Polsce zajmuje żywiec wieprzowy. W strukturze produkcji towarowej gospodarstw rolnych żywiec wieprzowy stanowi około 30%, zaś w przychodach gospodarstw ze sprzedaży żywca rzeźnego – ponad 60%. Niewątpliwie jest to efekt preferencji mięsa wieprzowego ze strony krajowych konsumentów, ponieważ nasze wydatki na zakup mięsa wieprzowego stanowią ok. 1/3 ogólnych wydatków na żywność.

Chów trzody chlewnej jest względnie łatwym kierunkiem produkcji. Charakteryzuje się wysoką plennością macior i stosunkowo krótkim cyklem produkcyjnym, stąd tzw. cykle świńskie, tj. wahania w pogłowie trzody chlewnej skorelowane z popytem na mięso i jego ceną oraz podażą i cenami pasz. W Polsce wahania w pogłowie trzody chlewnej są szczególnie duże i dość często destabilizują rynek mięsa. Powodują, że podaż wieprzowiny bywa zbyt wysoka bądź zbyt niska. Przy wysokiej podaży ceny wieprzowiny spadają, zaś przy niskiej – rosną. Zmiany poziomu cen wieprzowiny na rynku powodują zmiany rozmiarów produkcji żywca wieprzowego, a tym samym pogłowia zwierząt oraz poziomu spożycia tego gatunku mięsa.

W Polsce w latach 90. najwyższy stan pogłowia trzody chlewnej (ponad 22 mln sztuk) odnotowano w 1992 roku, zaś najniższy (17,1 mln sztuk) w czerwcu 2001 roku (tab. 1). W końcu listopada 2001 roku pogłowie trzody wynosiło 17,5 mln sztuk i w porównaniu z analogicznym okresem 2000 roku wzrosło o 3,0%, w tym:

- wzrosło pogłowie loch do chowu (o 8,3%),
- wzrósł udział prosiąt i warchlaków,
- zmniejszył się udział tuczników.

Wzrostowej tendencji pogłowia trzody chlewnej towarzyszy aktualnie spadek zarówno cen skupu, jak i cen targowiskowych żywca wieprzowego. Na początku 2001 r. ceny żywca utrzymywały się na poziomie ok. 4 zł/kg, następnie wzrosły do ponad 4,5 zł/kg, zaś od początku 2002 roku spadają (tab. 2).

Generalnie na rynku rolnym w Polsce ostatnio utrzymuje się tendencja spadkowa cen zbóż, żywca wołowego i wieprzowego (zarówno w skupie, jak i na targowiskach), sezonowa spadkowa tendencja cen mleka, zaś wzrostowa cen ziemniaków i skupu drobiu rzeźnego. Ze względu na stosowanie zbóż i ziemniaków w żywieniu trzody chlewnej ich ceny kształtują koszty

Tabela 1

Pogłowie trzody chlewnej w Polsce w końcu II kwartału i roczny ubój w latach 1989–2001, w mln sztuk (wg GUS)

Lata	Pogłowie w mln sztuk	Ubój	
		w mln sztuk	w % pogłowia
1989	18,8	20,0	106
1990	19,5	19,8	101
1991	21,9	22,3	102
1992	22,1	23,6	107
1993	18,9	22,8	120
1994	19,5	19,9	102
1995	20,4	22,7	111
1996	18,0	23,6	131
1997	18,1	21,8	120
1998	19,2	23,2	121
1999	18,5	24,4	132
2000	17,1	22,9	134
2001	17,1	22,0	128
2002*	18,5	23,1	125

*Prognoza

tuczu. Notowania cen zbóż i ziemniaków, podobnie jak żywca wieprzowego, ulegają ciągłym wahaniom.

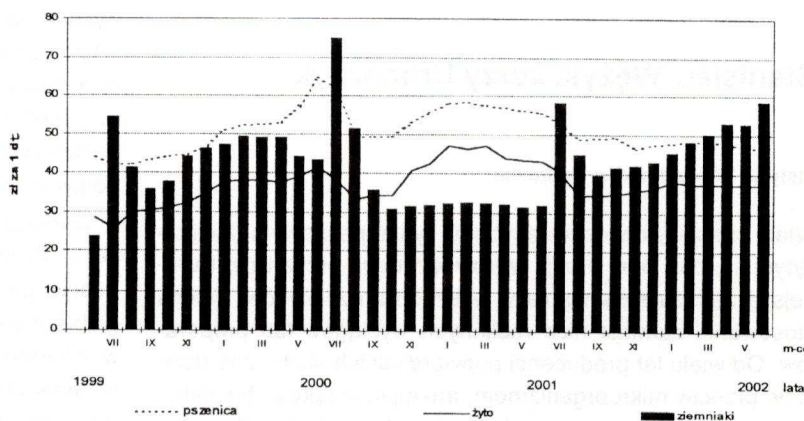
W czerwcu 2002 roku ceny pszenicy spadły w skupie średnio do 46,60 zł/dt (o 16,5% w odniesieniu do analogicznego okresu poprzedniego roku), a na targowiskach do 48,98 zł/dt (odpowiednio o 14,7%). Ceny żyta w skupie obniżyły się średnio do 37,29 zł/dt (o 13,4% niższe niż przed rokiem), zaś na

Tabela 2

Notowania cen skupu żywca wieprzowego w Polsce w latach 1997–2002, w zł za 1 kg (wg GUS)

Miesiące	Lata				
	1997/1998	1998/1999	1999/2000	2000/2001	2001/2002
VIII	4,12	3,74	3,59	4,28	4,63
IX	4,29	3,41	3,37	4,32	4,73
X	4,25	2,90	3,45	4,24	4,74
XI	4,12	2,83	3,52	3,84	4,56
XII	4,10	2,71	3,20	4,05	4,51
I	4,02	2,46	3,17	4,04	4,08
II	3,76	2,90	3,10	4,00	3,94
III	3,70	2,82	3,23	4,34	4,00
IV	3,69	2,85	3,39	4,51	3,79
V	3,54	2,81	3,54	4,20	3,53
VI	3,53	2,79	3,60	4,29	3,40
VII	3,73	3,04	4,19	4,43	

targowiskach do 36,89 zł/dt (niższe o 15,7%). Natomiast odnotowano znaczny wzrost cen ziemniaków – za 1 dt pacono



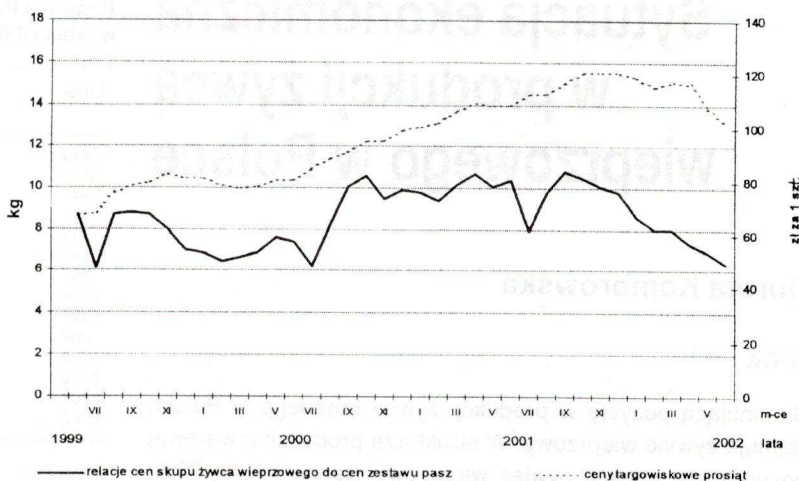
Rys. 1. Ceny skupu zbóż i ceny targowiskowe ziemniaków

w skupie 53,64 zł (o 11,6% więcej niż przed miesiącem i o 25,8% więcej niż przed rokiem), a na targowiskach – 58,65 zł, tj. odpowiednio więcej o 11,3% i o 84,0% (rys. 1).

W tym samym czasie ceny skupu żywca wieprzowego spadły do 3,40 zł/kg, tj. o 3,6% w odniesieniu do poprzedniego miesiąca i o 20,6% do analogicznego okresu ubiegłego roku, zaś targowiskowe spadły do 3,42 zł/kg, czyli odpowiednio o 5,3% i o 15,6%.

Warunki opłacalności dla tuczu trzody chlewnej obrazuje relacja cen żywca wieprzowego do cen stosowanych w żywieniu pasz, ponieważ gatunek ten cechuje wysoki stopień transformacji paszy w produkt, a koszty żywienia stanowią główne koszty produkcji. Wobec tego warunki opłacalności chowu trzody chlewnej obrazuje relacja cen skupu 1 kg żywca wieprzowego do 1 kg zestawu pasz, tj.: 0,35 kg zbóż (pszenica, żyto, jęczmień, owies), 0,58 kg ziemniaków, 0,07 kg mieszanki T2 (rys. 2). Od początku 2002 roku omawiana relacja pogarsza się (z 8,6 w styczniu do 6,3 w czerwcu). W listopadzie ubiegłego roku kształtowała się ona na poziomie 10,8. Zatem (pomimo niskiego pogłowia) spadek cen żywca wieprzowego pogarsza warunki opłacalności tuczu trzody chlewnej i powoduje spadek zainteresowania zakupem prosiąt do chowu i ich cen (ze 108 zł/szt. w maju bieżącego roku do 102 zł/szt. w czerwcu, tj. o 5,6%).

Z ekonomicznego punktu widzenia niekorzystne jest również to, że produkcją żywca wieprzowego w Polsce zajmują się w przeważającej mierze gospodarstwa rolne o niewielkim obszarze (do 10 ha), zaś w krajach Unii Europejskiej stopień



Rys. 2. Relacje cen skupu żywca wieprzowego do cen zestawu pasz i ceny targowiskowe prosiąt

koncentracji chowu trzody chlewnej jest wysoki. Przeciętnie na jedno gospodarstwo w Polsce przypada 14 sztuk, w krajach UE – 106 sztuk (w Holandii 723 sztuki, w Belgii i Danii ponad 600 sztuk).

Szacuje się, że w Polsce chów trzody chlewnej prowadzi ok. 750 tys. gospodarstw, w tym tylko ok. 30% utrzymuje ponad 20 świń. Świadczy to o dużym rozproszeniu produkcji i stanowi główny problem tej gałęzi w kontekście integracji z UE. Generalnie w krajach Unii produkcja wieprzowiny przewyższa konsumpcję i jej poziom wciąż wzrasta, a tym samym nasila się konkurencyjność pomiędzy krajami UE.

Roślinne dodatki paszowe w żywieniu świń i drobiu

Stanisław Wężyk, Jerzy Urbańczyk

Instytut Zootechniki w Krakowie

Wielu specjalistów działających na rynku paszowym, znajdującym się pod silną presją wprowadzonego przez Unię Europejską zakazu stosowania w paszach antybiotyków, zaleca stosowanie zamiast nich roślinnych wyciągów lub preparatów. Od wielu lat producenci potwierdzali ich skuteczne działanie przeciw mikroorganizmom, traktując je jako potencjalne zamienniki farmaceutycznych antybiotykowych dodatków paszowych. Antybakteryjne właściwości roślinnych wyciągów zostały dobrze udokumentowane w odniesieniu do eterycznych olejków.

Nie w pełni jeszcze rozpoznano działanie niektórych roślinnych wyciągów, będących mieszaniną różnych węglowodorów terpenowych (terpenów), destylowanych z materiału roślinnego. Ostatnio, w wyniku badań naukowych, nastąpił intensywny rozwój produkcji różnych preparatów roślinnych przeznaczonych do bezpośredniego zwalczania chorobotwórczych mikroorganizmów.

Działanie bakteriostatyczne lub bakteriobójcze stosowanych w większych dawkach olejków eterycznych polega na takim osłabieniu błony komórkowej mikroorganizmu, że traci ona swą integralność. Reagując przez wieki na takie działania, bakterie, posiadające wyjątkową zdolność adaptacyjną, wytworzyły specyficzną odporność np. na penicylinę lub vancomycynę.

Badania naukowe wykazały, że zarówno chorobotwórcze, jak i przyjazne bakterie mogą niszczyć mikroorganizmy podobnie jak eteryczne olejki. Na szczęście, skutki działania tych substancji *in vivo* różnią się istotnie od obserwowanych w laboratorium na płytce Petriego. W organizmie zwierzęcia antymikrobowe działanie specyficznych systemów enzymatycznych jest tysiące lub nawet dziesiątki tysięcy razy słabsze. Sprzyja temu rozcieńczenie paszy wodą, pobieraną w trakcie picia przez zwierzęta oraz kontakt z wydzielaną śliną, kwasami żołądkowymi, sokami trzustki i żółcią.