

Hodowla koni w spółkach ANR

Anna Stojanowska, Marek Wachel

Agencja Nieruchomości Rolnych

Zmiany polityczne, jakie zaszły w Polsce po 1989 roku, stały się powodem głębokiej transformacji w rolnictwie. Znacznie zmniejszono ilość przedsiębiorstw zajmujących się hodowlą elitarną, przekształcając je w spółki z ograniczoną odpowiedzialnością, w których 100% udziałów posiada skarb państwa, a nadzór właścicielski sprawuje Agencja Nieruchomości Rolnych. Hodowlą koni zajmują się: stadniny koni – 17 spółek, stada ogierów – 4 spółki oraz spółka Poznańska Hodowla Roślin, która posiada stadninę koników polskich (jest to podległy tej spółce dawny oddział SK Racot w Kobylnikach).

Hodowla koni w stadninach prowadzona jest z uwzględnieniem założeń programu wykorzystywania zasobów genetycznych stad zarodowych ANR dla doskonalenia krajowej populacji koni. Program ten został wprowadzony do realizacji w 2004 roku. Ukierunkowuje on zadania stadnin na hodowanie koni ras rodzimych i ras czystych. Zmniejszana jest ilość klaczy wpisywanych do księgi koni szlachetnej półkrwi, gdzie wpisywane są konie z krzyżowania międzyrasowego, z dużym udziałem ras zagranicznych.

W ciągu 4 lat funkcjonowania programu liczba klaczy matek w stadninach ANR nie uległa zasadniczym zmianom (tab. 1).

Zaznaczyć należy wzrost liczby klaczy rasy małopolskiej, co jest następstwem objęcia ochroną koni małopolskich jako rasy rodzimej i zwiększenia zapotrzebowania na ogiery tej rasy.

Hodowla koni pełnej krwi angielskiej

Hodowla koni tej rasy prowadzona jest aktualnie w pięciu spółkach: SK Golejewko, Iwno, Kozienice, Krasne i SO Łąck.

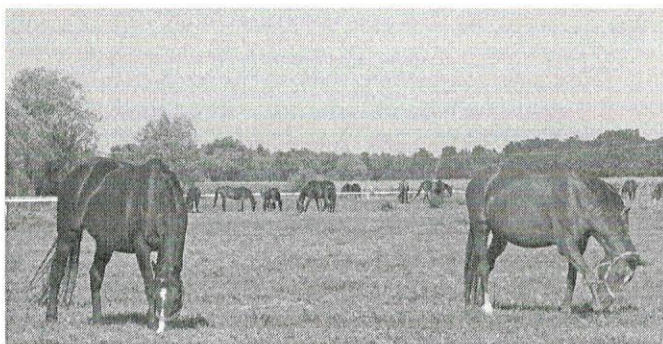
Konie pełnej krwi angielskiej charakteryzują się dość słabą rozrodznością w porównaniu do innych ras. Średnia żrebność oscyluje wokół 60%, stąd w stadninach szczególny nacisk kładzie się na systematyczną poprawę wskaźników rozrodu, m.in. poprzez właściwy nadzór zootechniczno-weterynaryjny. Średnia żrebność w spółkach ANR w 2006 r. wynosiła 78,2% i wynik ten należy uznać za dobry. Nastąpiła poprawa żrebności o 6% w stosunku do roku ubiegłego. Najwyższą żrebność uzyskano w SK Golejewko – 93,0%. Wskaźnik ten uległ znacznej poprawie w stosunku do roku ubiegłego także w SK Krasne i SO Łąck. Należy zaznaczyć, że konie pełnej krwi angielskiej to jedyna rasa hodowana w Pols-

ce, w której nie dopuszcza się stosowania sztucznego unasieniania.

Uzyskany odchów źrebiąt w wysokości 91,3% należy uznać za dobry, podobnie jak produktywność na poziomie 64,8% (tab. 6). Najniższą produktywność osiągnęło SO Łąck, a najwyższą SK Golejewko.

Trudna sytuacja na Torze Wyścigowym spowodowała drastyczne załamanie zainteresowania zarówno kupnem, jak i dzierżawą koni tej rasy. Sezon wyścigowy w 2006 roku został bardzo ograniczony, rozegrano tylko 34 dni wyścigowe w okresie od 19 sierpnia do 10 grudnia, w związku z tym jest on nieporównywalny z dotychczas rozegranymi.

Rok 2006 był kolejnym, w którym na pierwsze miejsce zdecydowanie wysunęła się SK Golejewko, przed Kozienicami i Iwnem. Rezultaty uzyskane przez SO Łąck znacznie odbiegają od pozostałych. Słabe rezultaty na torze w Warszawie uzyskały również konie ze Stadniny Krasne, choć biegały one z sukcesami w Czechach i na Słowacji. Nietypowy sezon spowodował, że część koni startowała za granicą. Ponieważ niektóre konie startowały nie będąc w polskim treningu, stąd dane dotyczące ich startów nie były publikowane w Biuletynie PKWK. Biegające konie ze Stadnin ANR jakością nie odbiegają od koni innych właścicieli, o czym świadczy: liczba startów przypadająca na konia, procent zwycięstw



Fot. 1. Klacze pełnej krwi angielskiej na pastwisku SK Golejewko (fot. archiwum SK Golejewko)

i średnia wygrana na jednego konia. Jednak ilość wygranych gonitw tzw. „Imiennych”, a więc o najwyższym znaczeniu selekcyjnym, należy uznać za zdecydowanie niską. Konie ze stadnin ANR wygrały 5 takich gonitw na 27 rozegranych.

Niepewna sytuacja Toru Wyścigowego znalazła swoje odbicie w sprzedaży koni pełnej krwi angielskiej. Sprzedano łącznie 59 koni, uzyskując średnią cenę 22 148 zł. Znacznie spadła sprzedaż koni rocznych, sprzedano zaledwie 13 sztuk, podczas gdy w roku ubiegłym – 27 sztuk. Jednak uzyskana za nie średnia cena jest znacznie wyższa niż w roku ubiegłym, bowiem wynosi 38 907 zł (w 2005 roku 23 949 zł).

Mimo że w ostatnich latach importowano wiele koni oraz intensywnie rozwinięta się prywatna hodowla koni pełnej krwi angielskiej, nie jest ona w stanie zapewnić wystarczającej ilości zwierząt do stworzenia funkcjonalnego programu wyścigowego. Nadal istnieje zapotrzebowanie na konie z hodowli stadnin ANR. Ponadto w dalszym ciągu najcenniejszy materiał hodowlany, o największym zróżnicowaniu genetycznym i fenotypowym oraz najbardziej różnorodnych predyspozycjach wyścigowych, jest w posiadaniu stadnin-spółek ANR. Znajdujące się obecnie w zasobie stadnin ANR 172 klacze mogą zapewnić niezbędną ilość wysokiej klasy reproduktorów do hodowli koni półkrwi. Jednak, aby to nastąpiło, konieczna jest zmiana polityki handlowej w stadninach koni

Tabela 1
Stan klaczy-matek poszczególnych ras w latach 2000-2007

Rasa	Rok							
	2000	2001	2002	2003	2004	2005	2006	2007
Pełna krew angielska	371	282	256	233	171	177	187	172
Czysta krew arabska	162	253	256	182	277	311	292	282
Wielkopolska								
i szlachetna półkrew	439	528	367	373	362	346	295	271
Małopolska	260	271	250	135	105	165*	150	172
Śląska	39	36	39	35	36	36	32	29
Zimnokrwista	59	80	72	77	78	87	73	75
Huculska	50	56	51	48	46	67	57	53
Koniki polskie	68	78	74	74	79	91	87	86
Ogółem	1448	1584	1365	1157	1154	1280	1173	1140

*Włączono do spółek strategicznych SK Ochaby

Stadnina	Liczba	Liczba		Liczba		Ranking	Suma		Średnia	
	koni w treningu	startów razem	śr. na konia	zwycięstw razem	%		wygranych (zł)	Ranking	wygrana na konia (zł)	Ranking
Golejewko	27	81	3,0	13	16,0	1	113 510	1	4204,0	1
Iwno	17	65	3,8	9	13,8	3	38 240	3	2249,4	3
Kozienice	22	75	3,4	12	16,0	2	49 420	2	2246,4	4
Krasne	15	67	4,5	4	5,9	4	22 260	4	1484,0	5
Łąck	5	24	4,8	4	16,6	5	14 180	5	2836,0	2
SK ANR	86	312	3,6	42	13,5		237 610		2762,9	
Ogółem	369			165			1 263 760		3424,0	

Tabela 2
Wyniki uzyskane przez stadniny pełnej krwi na Torze Wyścigowym w 2006 r.

pełnej krwi, do czego potrzebne jest właściwe funkcjonowanie wyścigów, które spowoduje opłacalną sprzedaż koni po karierze wyścigowej. Pozwoli to na zakup już wyselekcjonowanych ogierów.

Hodowla koni czystej krwi arabskiej

Hodowla koni czystej krwi arabskiej prowadzona jest w trzech spółkach: SK Janów Podlaski, Michałów i SO Białka.

Konie czystej krwi arabskiej są rasą nie wykazującą zwykle problemów w reprodukcji, stąd żrebnosc w stadninach ANR utrzymuje się od lat na poziomie powyżej 80%. Spółki hodujące konie tej rasy od kilku lat opierają rozród niemal w 100% na inseminacji nasieniem świeżym lub mrożonym. Tym samym w znaczący sposób zwiększyła się możliwość wykorzystania rozplodowego najcenniejszych reproduktorów, bez konieczności ich transportowania. Niemniej jednak, jak to zwykle bywa, „coś za coś”. Proces ten wpływa na obniżenie wyników rozrodu. Skuteczność krycia nasieniem mrożonym jest znacznie niższa niż świeżym i oscyluje w najlepszym przypadku wokół 60%. Mrożone nasienie pochodzi głównie z importu i stadniny nie mają wpływu na jego jakość, która jest często na granicy obowiązujących międzynarodowych norm.

Znajdująca się w trzech stadninach czystej krwi arabskiej ANR liczba klaczy-matek, ogółem 282 sztuk, pozwala zabezpieczyć właściwy remont stada, zachować odrębność genetyczną w stosunkowo niewielkiej populacji, zapewnić niezbędną ilość reproduktorów do hodowli czystej krwi i uszlachetniania koni półkwi oraz prowadzić hodowlę w istniejących od ponad 200 lat 15 liniach żeńskich i 7 rodach męskich. Zgromadzony materiał genetyczny stanowi bezcenny, unikalny w skali światowej majątek. Konie czystej krwi arabskiej znajdujące się w trzech stadninach ANR należą do ścisłej światowej czołówki. Takiej ilości doskonałych klaczy, zgromadzonej w rękach jednego właściciela, nie można spotkać nigdzie na świecie. O jakości polskich koni czystej krwi świadczą ich sukcesy na pokazach międzynarodowych i krajowych oraz ceny, za jakie nabywane są przez klientów z każdego zakątka globu. Tylko w 2006 roku pochodząca z janowskiej hodowli PIANISSIMA została narodową Czempionką USA Klaczy Młodszych, a wyhodowana w SK Michałów EL DORADA otrzymała tytuł Narodowej Czempionki USA Klaczy Starszych. Jest to pierwszy przypadek w historii, kiedy dwa spośród czterech czempionatów rozgrywanych w USA zostały wygrane przez polskie konie.

Słynna aukcja Pride of Poland, organizowana corocznie w Janowie Podlaskim, okazała się wielkim sukcesem finansowym. Najwyższą średnią ze sprzedaży koni w 2006 roku uzyskała Stadnina Koni Janów Podlaski, do niej też należał rekord cenowy uzyskany na aukcji Pride of Poland. Najdrożej sprzedanym koniem został ogier ESPADERO, którego nabył klient z Australii za kwotę 210 tys. euro.

Najlepsze wyniki na torze wyścigowym, podobnie jak w roku poprzednim, osiągnęła Stadnina Koni Michałów, zajmując pierwsze miejsce w rankingu hodowców pod względem sum wygranych.

Stadnina Koni w Białce po raz kolejny uzyskała najwyższą średnią sumę wygranych na jednego konia (tab. 3).

Tabela 3

Wyniki uzyskane przez stadniny koni czystej krwi arabskiej na Torze Wyścigowym w 2006 roku

Stadnina	Liczba koni w treningu	Liczba startów na konia	Suma wygranych (zł)	Ranking	Średnia wygrana na konia (zł)
Janów Podlaski	32	4,8	65 840	2	2057,50
Michałów	50	4,5	84 890	1	1697,80
Białka	19	5,0	40 730	3	2143,68

Hodowla koni rasy małopolskiej i angloarabskiej

Hodowla tych koni prowadzona jest w czterech spółkach: Janów Podlaski, Prudnik, Ochaby i Walewice.

Najlepsze wyniki w rozrodzie zanotowała Stadnina Koni Prudnik – żrebnosc na poziomie 84,2% i 100% odchowanych źrebiąt, które stawiają ją w czołówce stadnin ANR. Najlepsze wskaźniki rozrodu od lat charakteryzują SK Walewice, niemniej jednak w 2006 roku nastąpiła nieznaczna ich poprawa.

Podstawowym zadaniem stadnin półkwi jest dostarczanie ogierów do stad. W tabeli 4 przedstawiono działalność stadnin w tym zakresie na przestrzeni ostatnich lat. Przyjmuje się, że stadniny powinny rocznie oddawać do Zakładów Treningowych ok. 10% ogierów, liczonych od stanu matek.

Tabela 4

Ogierzy rasy małopolskiej i angloarabskiej przekazane do Zakładów Treningowych lub zakwalifikowane do hodowli (% od stanu matek)

Stadnina	Średnia z lat	
	2003-2005	Rok 2006
SK Janów Podlaski	14,0	13,6
SK Walewice	7,8	6,5
SK Prudnik	5,4	5,3
SK Ochaby	2,0	3,8
Razem	7,3	7,3

Podsumowując, łącznie stadniny ANR hodujące konie małopolskie przekazały do Zakładów Treningowych lub zakwalifikowały do hodowli 14 ogierów, co stanowi 7,3% ogierów (liczonych od stanu matek).

Hodowla koni rasy wielkopolskiej i szlachetnej półkwi

Konie tych ras, zgodnie z programem, hodowane są w 6 stadninach: Dobrzyńewo, Liski, Nowielice, Pępowo, Racot i Rzeczna.

Tabela 5

Ogierzy rasy wielkopolskiej i szlachetnej półkrwi przekazane do Zakładów Treningowych lub zakwalifikowane do hodowli (% od stanu matek)

Stadnina	Średnia z lat	
	2003-2005	Rok 2006
SK Rzeczna	7,3	1,4
SK Pępowo	5,8	7,7
SK Liski	4,9	6,4
SK Racot	3,3	4,7
SK Dobrzyniewo	1,7	6,2
SK Nowielice	1,3	2,4
Razem	4,05	4,8

Dodatkowo, kilkadziesiąt klaczy znajduje się w stadninach koni małopolskich.

W stadninach hodujących konie rasy wielkopolskiej i szlachetnej półkrwi nie występują na ogół problemy z rozrodem. Żrebnosc we wszystkich spółkach utrzymuje się na poziomie powyżej 70%. Problemy z odchowem pojawiły się w Stadninie Koni Rzeczna (zaledwie 78,5% źrebiąt przeżyło do 0,5 roku), co odbiło się wyraźnie na produktywności, która wynosi 45,8% i jest najniższa wśród



Fot. 2. Klacze wielkopolskie na pastwisku SK Liski (fot. A. Nowacka)

wszystkich spółek hodowli koni ANR. Wynika z niej, że stadnina musi utrzymywać ponad dwie klacze, aby otrzymać jedno źrebię w roku.

Łącznie stadniny ANR hodujące konie wielkopolskie i szlachetnej półkrwi przekazały do Zakładów Treningowych lub zakwalifikowały do hodowli 14 ogierów, co stanowi 4,8% ogierów (liczonych od stanu matek).

Tabela 6

Wyniki rozrodu poszczególnych ras w stadninach ANR (2005/2006) – podsumowanie

Rasa	Klacje			Żrebnosc (%)	Poronienia i martwe urodz.		Źrebięta		Odchow źrebiąt (%)	Produkcyjność (%)	Klacje pokryte w 2006 r./w tym młode (szt.)
	kryte w 2005 r. (szt.)	żrebne (szt.)	jałowe (szt.)		w tym w bliż.	urodzone (szt.)	odchowane (szt.)				
Pełna krew angielska	179	140	39	78,2	14	–	127	116	91,3	64,8	169 / 18
Czysta krew arabska	257	232	25	90,3	15	–	197	188	95,4	73,1	283 / 0
Małopolska	195	153	42	78,5	9	–	143	137	95,8	70,3	182 / 30
Wielkopolska i szlachetna półkrwi	305	250	55	81,9	31	–	204	187	91,6	61,3	279 / 43
Śląska	33	26	7	78,8	3	–	21	20	95,2	60,6	28 / 7
Zimnokrwista	72	66	6	91,6	8	–	59	59	100,0	81,9	71 / 14
Hucuły i koniki polskie	148	137	11	92,5	7	–	118	111	94,0	75,0	134 / 27
Razem	1189	1004	185	84,5	87	–	869	818	94,1	68,8	1146 / 139

Hodowla koni rasy śląskiej

Stado Ogierów Książ jest obecnie jedyną stadniną koni rasy śląskiej w zasobach ANR, po prywatyzacji SK Strzelce Opolskie i zlikwidowaniu oddziału koni śląskich w SK Strzegom. Liczebność koni w stadninie odpowiada przyjętym planom hodowlanym. W SO Książ uzyskano zadowalającą żrebnosc, ale poronienia i padnięcie jednego źrebięcia wpłynęły na obniżenie produktywności, która zatrzymała się na niskim poziomie 60,6%. Do Stada Ogierów zakwalifikowano trzy młode ogierzy, a do hodowli terenowej – dwa.

Hodowla koni zimnokrwistych

Konie zimnokrwiste hodowane są tylko w jednej spółce ANR – SK Nowe Jankowice, która od wielu lat zaopatruje stada w najbardziej wartościowe ogierzy. Zapotrzebowanie na materiał hodowlany w tej rasie znacznie wzrosło, w związku ze zwiększonym popytem na mięso końskie.

Hodowla oparta jest na 70 klaczach stadnych bardzo wysokiej jakości. Wyniki rozrodu od lat są dobre, żrebnosc bardzo wysoka, doskonały odchów i produktywnosc. Spółka od lat uzyskuje bardzo dobre wyniki w rozrodzie, a rok 2006 był wyjątkowo korzystny – nastąpiła dalsza poprawa wskaźników. Wysoka jakość posiadanego materiału hodowlanego spowodowała, że w 2006 roku spółka sprzedała 9 ogierów do Stad Ogierów, wykonując założony plan w 100%. Cztery ogierzy trafiły do hodowli terenowej. Zapotrzebowanie na dobry materiał hodowlany tej rasy jest tak duże, że stadnina nie ma żadnych problemów ze sprzedażą koni.

Hodowla koni ras prymitywnych

Koniki polskie hodowane są w SK Dobrzyniewo, SO Sieraków i Poznańskiej Hodowli Roślin – SK Kobylniki, natomiast konie huculskie w SK Gładyszów.

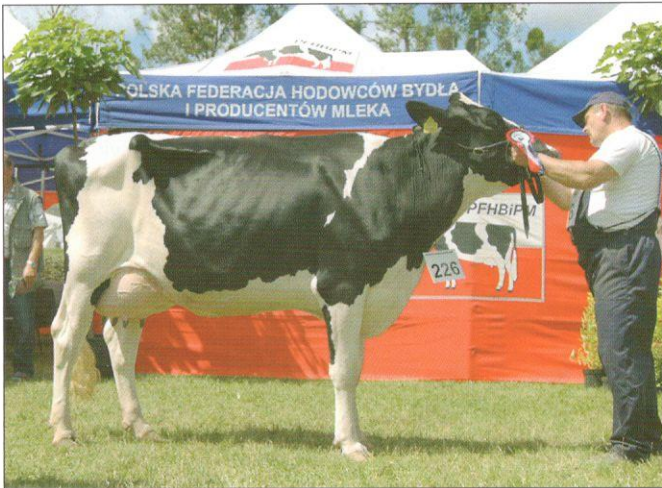
Wyniki rozrodu we wszystkich spółkach ANR prowadzących hodowlę koni ras prymitywnych należy uznać za dobre. Konie ras prymitywnych nie wykazują problemów z rozrodem i we wszystkich stadninach żrebnosc utrzymuje się na poziomie powyżej 80%.

Ranga stadnin w całym systemie organizacji krajowej hodowli koni jest bardzo istotna, gdyż tam właśnie produkowany jest najlepszy materiał genetyczny. W stadninach utrzymywane jest wprawdzie tylko ok. 3% stanu klaczy wpisanych do ksiąg hodowlanych, ale produkują one ponad 70% ogierów ras szlachetnych, zakupowanych do stad ogierów.

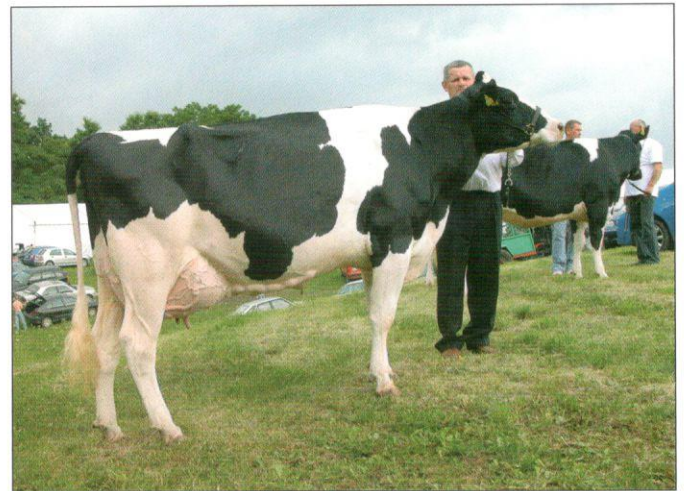
Stada Ogierów

Od 2003 roku w Agencji Nieruchomości Rolnych w pełni funkcjonuje pod względem hodowlanym 10 Stad Ogierów, zgrupowanych w czterech spółkach, oraz dwa Zakłady Treningowe.

W 2006 roku średnia liczba pokrytych klaczy przypadających na jednego ogiera niewiele wzrosła w stosunku do roku ubiegłego, bo zaledwie o 0,1 i wynosi dla wszystkich stad 20,8 (tab. 8). Znaczące obniżenie średniej pokryć zanotowano w Stadzie Ogierów w Starogardzie Gdańskim – spadek z 23,5 do 19,6. Najniższą



Krowa NIRMA 1 z SK Dobrzyniewo – Czempionka III Ogólnopolskiej Wystawy Bydła Hodowlanego Opole-Bierkowice 2007 (fot. A. Klimek)



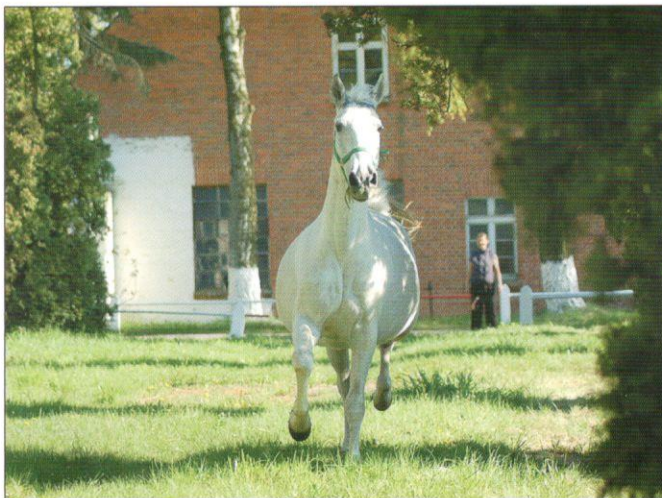
Krowa POGODA 46 z OHZ Osiećiny – Czempionka VIII Regionalnej Kujawsko-Pomorskiej Wystawy Zwierząt Hodowlanych w Minikowie 2007 oraz Czempionka III Ogólnopolskiej Wystawy Bydła Hodowlanego Opole-Bierkowice 2007, w kategorii krów w II laktacji (fot. M. Maciejewski)



Klacz rasy wielkopolskiej na padoku w SK Racot (fot. S. Szymańska)



Klacz czystej krwi arabskiej w SK Michałów – powrót z pastwiska (fot. U. Sawicka)



Klacz Olimpia wlkp., siwa, ur. 1990 (Hill Hawk xx – Osieka po Aspirant) z SK Liski (fot. A. Nowacka)



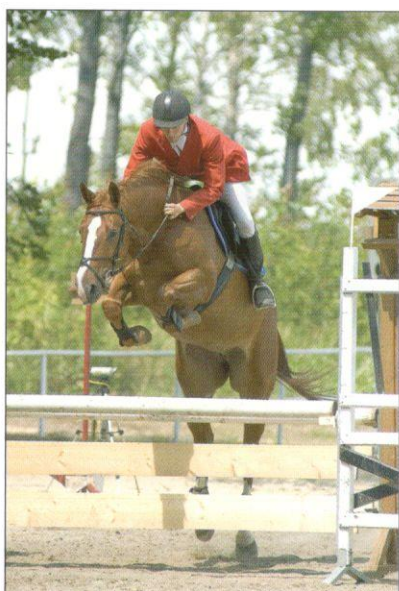
Ogier RUMIANEK wlkp., sk.gn. (Orkisz – Rumia po Ajax) z SO Łąck, hodowli SK Posadowo (fot. archiwum SO Łąck)



Ogier IMEQUYL sp., kaszt., ur. 1999 (Luron – Iluzja po Len) z SO Bogusławice, hodowli SK Prudnik, pod jeźdźcem Andrzejem Głoskowskim (fot. K. Wiszowaty)



Ogierki huculskie na zimowym wybiegu w SKH Gładyszów (fot. B. Borys)



Klacz Nerma sp., kaszt., ur. 2002 (Maram – Newis po Elvis) z SK Prudnik, pod jeźdźcem Mateuszem Mrugałą (fot. K. Wiszowaty)



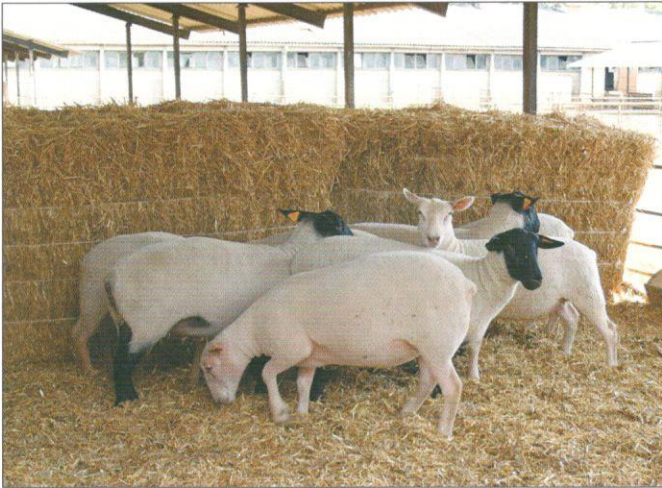
Ogierzy rasy pkz – „PORĘCZ” (fot. archiwum SO Łąck)



Ogierzy rasy pkz w zaprzęgu w SO Kętrzyn (fot. archiwum SO Łąck)



Stado koników polskich na pastwisku SK Dobrzyniewo (fot. A. Klimek)



Stawka owiec rasy charolaise i suffolk z HZZ Żołędzica (Wydartowo II) przygotowana do wystawy POLAGRA (fot. archiwum HZZ Żołędzica)



Jarka rasy merynos polski z OHZ Garzyn (fot. D. Kubasik)



Knurek rasy pietrain z OHZ Garzyn (fot. D. Kubasik)



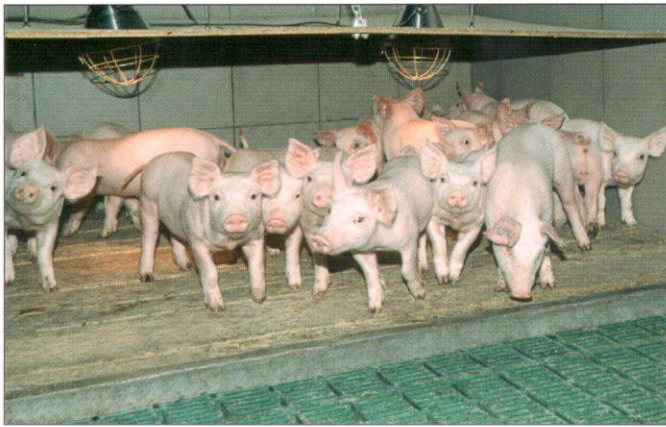
Loszka rasy pietrain z OHZ Garzyn (fot. D. Kubasik)



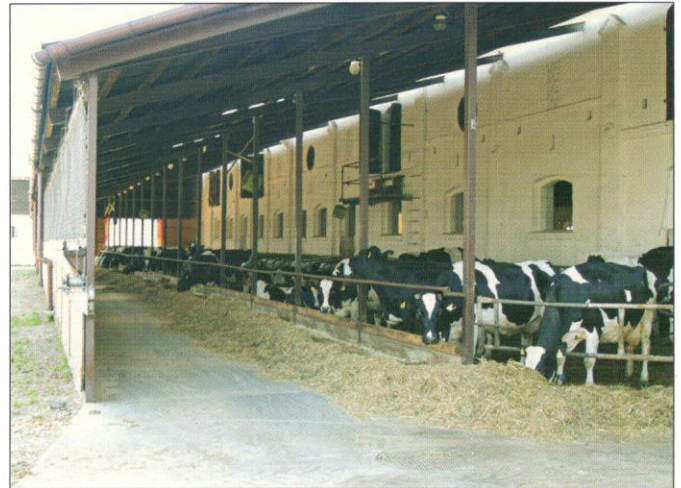
Loszka mieszańcowa pbz x wbp z OHZ Garzyn (fot. D. Kubasik)



Macióra rasy duroc z prosiętami z SK Dobrzyńewo (fot. A. Klimek)



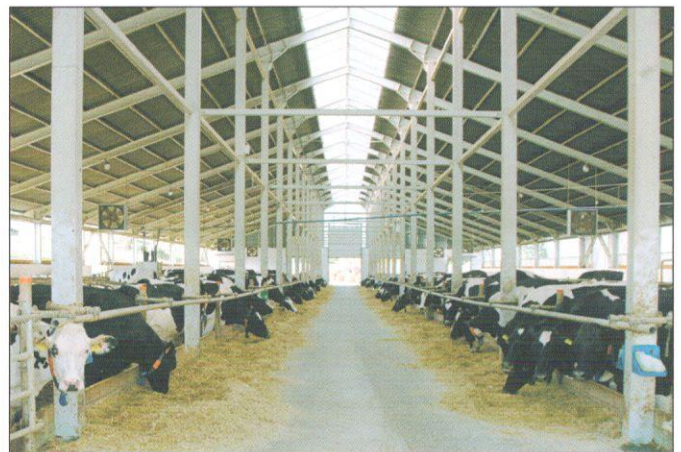
Odchów warchlaków w OHZ Osięciny (fot. M. Maciejewski)



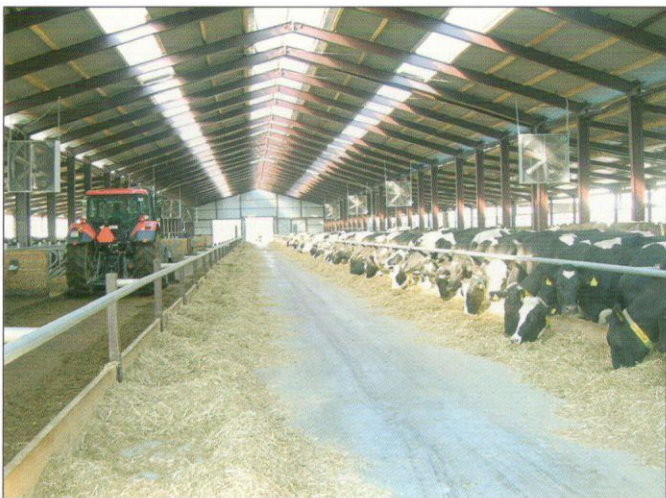
HZZ Żołędnica – obora Kawcze na 350 krów, zmodernizowana w 2002 roku (fot. archiwum HZZ Żołędnica)



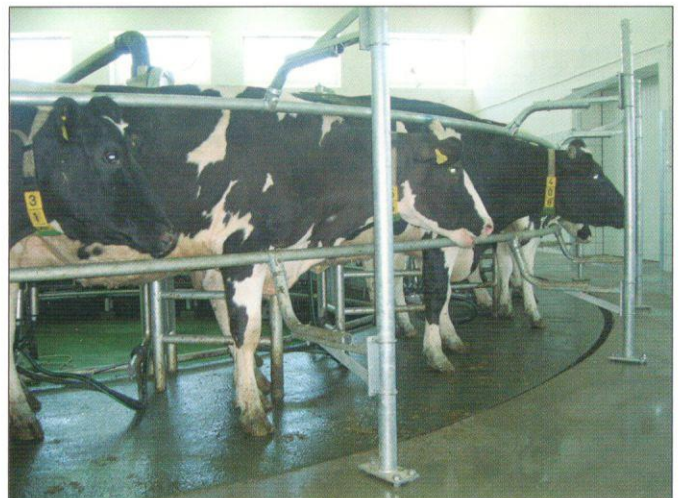
SK Dobrzyńewo – obora wolnostanowiskowa w Mrozowie, widok ogólny (fot. A. Klimek)



SK Dobrzyńewo – wewnątrz obory wolnostanowiskowej w Mrozowie (fot. A. Klimek)



HZZ Żołędnica – obora Zakrzewo na 386 krów, oddana do użytku w 2007 r. (fot. archiwum HZZ Żołędnica)



HZZ Żołędnica – karuzelowa hala udojowa w oborze Zakrzewo, oddana do użytku w 2007 r. (fot. archiwum HZZ Żołędnica)

Rok	Klacje			Żrebnosć (%)	Poronienia i martwe urodz. (szt.)	Żrebięta		Odchów żrebiąt (%)	Produkcyjność (%)
	kryte (szt.)	żrebne (szt.)	jałowe (szt.)			urodzone (szt.)	odchowane (szt.)		
2000/2001	1574	1193	381	75,8	155	1037	934	90,0	59,3
2001/2002	1284	1008	276	78,5	93	907	818	90,1	63,9
2002/2003	1204	983	221	81,6	81	883	819	92,7	68,0
2003/2004	1129	947	182	83,9	87	828	789	95,2	69,9
2004/2005	1196	969	227	80,8	70	894	850	95,1	71,1
2005/2006	1189	1004	185	84,5	87	869	818	94,1	68,8

Tabela 7
Wyniki rozrodu w stadninach ANR w latach 2001-2006

średnią uzyskało Stado w Sierakowie – 14,7. Ogółem ogiery ze Stad pokryły ok. 500 klaczy mniej niż w roku poprzednim. Zmniejszeniu, choć nieznacznemu, uległa również ilość ogierów.

Podobnie jak w roku ubiegłym, liczba opisanych żrebiąt, jak również podanych do uznania ogierów oraz klaczy wpisanych do Książ Stadnych, pochodzących po ogierach ze Stad Ogierów, wydaje się być niepełna.



Fot. 3. Klacz Teryna rasy sp, gn. (Folio – Terawa po Huncwot xx) z SK Dobrzyniewo (fot. A. Klimek)

Dokonane w 2006 roku zakupy młodych ogierów do Stad pokryły zapotrzebowanie hodowlane terenu i korzystnie zmieniły strukturę wiekową reproduktorów.

Zakłady Treningowe

Stacjonarne treningi ogierów zakończone próbami dzielności odbywały się w dwóch Stadach – w Białym Borze i Bogustawicach. Przeprowadzane były w trzech turnusach. Pierwszy turnus treningu 100-dniowego w ZT Bogustawice obejmował grupę ogierów

Tabela 8
Wyniki sezonu kopulacyjnego w stadach ogierów

Stado ogierów	Ogiery		Śr. liczba klaczy na ogiera	Liczba pokrytych klaczy	Pokryte klacje			% klaczy z licencją
	etat (szt.)	stan (szt.)			szlachetne (szt.)	zimmokrwiste (szt.)	inne (szt.)	
Białka	95	102	18,8	4260	2877	1054	329	43,6
Bogustawice	90	105	21,4	2250	1296	215	739	31,0
Gniezno	82	78	16,8	1206	1147	15	44	18,3
Kętrzyn	120	131	25,6	3351	233	3102	16	34,7
Klikowa	120	125	z Białką	z Białką	+	+	+	+
Książ	85	80	21,7	1738	1550	170	18	18,3
Łąck	130	141	20,5	2896	1485	1331	80	31,3
Biały Bór	55	52	16,8	949	512	431	6	20,7
Sieraków	93	99	14,7	1458	1270	12	176	20,6
Starogard	100	110	19,6	2163	972	1121	70	45,7
Razem	970	1023	20,8	20 443*	11 342	7451	1478	33,4

*20 271 + 172 = 20 443

małopolskich. Z przedstawionych 41 ogierów zakwalifikowanych zostało zaledwie 16, w tym 10 pochodziło ze stadnin ANR: cztery z Janowa Podlaskiego, trzy z Walewic, po jednym z Prudnika, Białki i Bogustawic. Ostatecznie próbę dzielności ukończyło pozytywnie 12 ogierów, w tym dwa z wynikiem bardzo dobrym, sześć z dobrym i cztery z dostatecznym. W drugim turnusie w ZT Bogustawice odbył się trening i próba dzielności zaprzęgowo-wierzchowa, do której zgłoszonych zostało 26 ogierów, z których zakwalifikowano 14, w tym 5 ze spółek ANR. Pozytywnie ukończyło próbę 9 z nich, w tym trzy z wynikiem bardzo dobrym, pięć z dobrym i jeden z dostatecznym. W trzecim turnusie, z przedstawionych 50 ogierów, zakwalifikowano do treningu 23 ogiery rasy wielkopolskiej i szlachetnej półkwi, w tym 5 ze spółek ANR. Próbę pozytywnie ukończyło 19 ogierów, w tym trzy z wynikiem bardzo dobrym, jedenaście z wynikiem dobrym i pięć z dostatecznym. W Zakładzie Treningowym w Białym Borze odbywały się próby dzielności dla ogierów ras wielkopolskiej i szlachetnej półkwi, do których zgłoszono 69 koni. Zakwalifikowano ostatecznie 33, w tym 5 ze spółek ANR. Próbę pozytywnie ukończyło 30 ogierów, w tym pięć z wynikiem bardzo dobrym, dziesięć z dobrym i piętnaście z dostatecznym. W Białym Borze przeprowadzono również 60-dniowy trening stacjonarny dla klaczy, zakończony próbą dzielności. Zgłoszono do niej 29 klaczy, z których 23 pochodziły ze spółek ANR: z SK Racot – 6, z SK Pępowo – 2, z SK Dobrzyniewo – 6, z SK Liski – 2, SK Walewice – 2, SK Nowielice – 3 i SK Prudnik – 2. Z wynikiem wybitnym ukończyło próbę 5 klaczy, 22 z wynikiem bardzo dobrym i 2 z wynikiem dobrym.

Mistrzostwa Polski Młodych Koni

Mistrzostwa Polski Młodych Koni (MPMK) rozgrywane były w czterech konkurencjach jeździeckich: ujeżdżeniu, skokach przez przeszkody, WKKW i powożeniu. Rozgrywane były w Stadach Ogierów: Książ, Łąck, Biały Bór i Bogustawice. W tabeli 9 przedstawiono ilościowy udział w MPMK koni hodowli i własności jednostek ANR.

Łącznie w MPMK startowało 46 koni. Niepokojąca jest malejąca z roku na rok ilość koni ze spółek ANR uczestniczących w zawodach. Wyjątek stanowi SK Walewice, z której 18 koni brało udział w MPMK, z czego zdecydowana większość w barwach własnego klubu.

Podsumowanie

Hodowla koni prowadzona jest w 21 spółkach ANR. W czterech spółkach działa 10 stad ogierów. Stan klaczy-matek w stadninach ANR wynosił w 2006 roku 1140 szt. i w porównaniu z rokiem poprzednim uległ zmniejszeniu o 114 klaczy.

Hodowla koni pełnej krwi może być w najbliższych latach zagrożona, w związku z niepewnym losem Toru Wyścigowego w Warszawie. Hodowla koni czystej krwi arabskiej

Tabela 9
Udział koni ze Stadnin i Stad Ogierów ANR w Mistrzostwach Polski Młodych Koni w 2006 roku

Hodowca	Właściciel	Konkurencja			
		ujeżdżenie	skoki przez przeszkody	WKKW	powożenie
SK Walewice	SK Walewice	–	7	10	–
SK Walewice	Bogusławice	–	–	1	–
SK Janów Podlaski	SO Białka	–	1	4	–
SK Nowielice	x*	2	5	–	–
SK Janów Podlaski	Bogusławice	1	–	–	–
SK Prudnik	SK Prudnik	–	3	–	–
SK Prudnik	SO Łąck	–	1	–	–
x	Biały Bór	–	–	1	–
SK Ochaby	SO Łąck	–	1	–	–
SK Ochaby	x	–	1	–	–
SK Liski	x	–	2	–	–
SK Dobrzyniewo	SO Sieraków	1	–	–	–
SK Rzeczna	x	–	1	–	–
SO Książ	SO Książ	–	–	–	1
x	Bogusławice	2	–	–	1
Razem		6	22	16	2

*x – hodowca lub właściciel spoza spółek ANR

w dalszym ciągu jest zaliczana do najlepszych w świecie. Od lat polska hodowla utrzymuje wiodącą pozycję na światowej scenie.

Ceny koni na dorocznej aukcji w Janowie Podlaskim osiągają rekordowy poziom i stanowią swoisty wyznacznik cen światowych. Spośród ras regionalnych konie małopolskie i angloarabskie reprezentują najlepszy poziom hodowlany, o czym świadczą dobre średnie ceny uzyskiwane za sprzedane konie. Hodowla koni rasy wielkopolskiej i szlachetnej półkrwi w stadninach ANR oparta jest na 271 klaczach-matkach. Nawet pewna nadprodukcja koni półkrwi nie uzasadnia słabych wyników sprzedaży, przy cenach znacznie odbiegających od poziomu uzyskanego w pozostałych stadninach, prowadzących hodowlę koni innych ras.

W 10 stadach ogierów w spółkach ANR użytkowano łącznie 1023 ogiery. Ogiery państwowe w 2006 roku pokryły ogółem 20 443 klacze, co czyni średnio 20,8 klaczy na ogiera. Wskaźnik ten w ostatnich latach nie ulega większym zmianom. W 2006 roku szczególny nacisk położono na rozwój inseminacji klaczy i uruchomienie stacji unasieniania. W ten sposób można bowiem znacznie lepiej wykorzystać najcenniejsze ogiery i zwiększyć ich dostępność na terenie całego kraju. Pomyślnie rozwijają się też próby dzielności dla klaczy i ogierów. Klacze przewidziane na remont stada coraz powszechniej poddawane są próbom dzielności w Zakładzie Treningowym.

Nowe technologie w fermach bydła mlecznego w Polsce

Moda czy konieczność?

Zbigniew Lach

Ośrodek Hodowli Zarodowej Osiećnicy Sp. z o.o.

Jeszcze kilka lat temu średnie i duże stada krów mlecznych notowały dynamiczną progresję produkcji mleka. Wzrost ten wynikał m.in. ze zmiany profilu genetycznego tych stad, dobrej prognozy dla produkcji mleka i oczywiście z roku referencyjnego. Ten czas pogoni za wydajnością jednostkową wydaje się już być przeszłością. Ale problem, który wówczas nurtował hodowców jest nadal aktualny. Problemem, przed którym wciąż staje znakomita większość hodowców jest zapewnienie genomowi możliwości długotrwałego i pełnego objawiania się produkcją mleka, prawidłowym rytmem rozrodu i zdrowiem.

Powszechnie wiadomo, że na prawidłowy obraz stada wpływa kilka czynników pozagenetycznych, czyli:

- warunki panujące w oborze
 - temperatura,
 - wilgotność,
 - wentylacja,
 - rodzaj ściółki (słoma, różne maty, ruszty, piasek),
 - oświetlenie,
- możliwość poruszania się zwierząt i korzystania z okólników
- system oraz wielokrotność doju

- żywienie
 - jakość pasz,
 - wartość pasz,
 - poprawność diet,
 - system podawania pasz,
- rozród stada
- zarządzanie fermą.

Każdy z tych elementów to temat do wnikliwych rozważań.

Najpopularniejszą rasą bydła mlecznego, hodowaną w większości krajów świata, jest rasa holsztyńsko-fryzyjska, charakteryzująca się dużą masą ciała i wysoką wydajnością mleczną oraz niższą zawartością tłuszczu i białka. Także wysoka wartość tzw. cech funkcjonalnych (nogi, racice, wymiona) jest dla tej rasy charakterystycznym parametrem.

Czołowe stada w Izraelu osiągają już wydajności mleka w okolicach 15 tys. kg w laktacji, natomiast w USA normą jest poziom około 10 tys. kg mleka. Także w Polsce funkcjonują już stada bydła z dolewem hf, które osiągają ponad 9000 kg mleka (OHZ Osiećnicy, RSP Lubiń). Zwierzęta o takim potencjale produkcyjnym wymagają specjalnego podejścia do ich utrzymania i opieki nad nimi.

O wysiłku, jaki ponoszą te zwierzęta świadczy następujący przykład: ilość składników wydalanych z mlekiem przy wydajności 8000 kg mleka za laktację, które muszą być zsyntetyzowane przez organizm krowy stanowi 4-krotnie większą ilość w porównaniu z sumą wszystkich składników zawartych w jej ciele.

Dla porównania, buhajki w warunkach intensywnego opasu, o przyrostach 1500 g/dobę, syntetyzują w skali roku 5-krotnie mniej składników niż wspomniana krowa.

Pierwszym limitem osiągnięcia wysokiej wydajności jest ilość produkowanej w organizmie krowy glukozy (organizm nie może jej pobrać z przewodu pokarmowego). Szacuje się, że krowa o masie ciała 600 kg i produkcji dobowej 20 kg mleka zużywa około 1500 g glukozy na dobę. Krowa o produkcji mleka 30 kg na dobę musi zsyntetyzować 1 kg czystego białka.