

N., Trafikowska U., 1999 – J. Anim. Sci. 77, 3371-3376. 33. Ramisz A., Balicka-Ramisz A., Pikula R., Jastrzębski G., 2001 – Folia Univ. Agric. Stetin. 224, Zoot. 42: 151-156. 34. Ruszczyc Z., 1983 – Zesz. Probl. Post. Nauk. Rol. 242, 511-515. 35. Saba L., Bis-Wencel H., Tymczyna L., Wnuk W., Holoda E., 2002 – Ann. UMCS, Sect. EE, vol. XX, 38, 267-272. 36. Schwarz K., Foltz T.M., 1957 – J. Am. Chem. Soc. 79, 3292-3293. 37. Sembratowicz I., Grela E., 1997 – Post. Nauk. Rol. 1, 97-106. 38. Shiohara Y., Yoshida T., Suzuki K.T., 1998 – Toxicol. Appl. Pharm. 152, 309-314. 39. Sławeta R., Wąsowicz W., Laskowska T., 1988 – J. Vet. Med. Anim. Physiol. Pathol. Clin. Vet. Med. 35, 455-460. 40. Stevens J.B., Olsen W.C., Kraemer R., Archaublaug J., 1985 – Am. J. Vet. Res., 46,

1556-1560. 41. Strudsholm F., Nielsen E.S., Madsen J., Foldager J., Hermansen J.E., Kristensen V.F., Aaes O., Hvelplund T., 1992 – (Danske fodernormen til kvaeg). Cattle nutrient recommendations. The National Committee on Cattle Husbandry, Rapport nr. 18.51. 42. Ullrey D.J., 1987 – J. Anim. Sci. 65, 1712-1726. 43. Underwood E.J., Suttle N.F., 1999 – Mineral nutrition of livestock. 3rd Edition, CAB International, Wallingford, UK. 44. Wiewióra W., Brzóska F., Brzóska B., Michalec-Dobja J., 1997 – II Konf. Naukowa „Związki mineralne w żywieniu zwierząt”. Kraków, 22-23.09, 183-188. 45. Zabłocki Z., 1990 – Selen w glebach i roślinach Pomorza Zachodniego. Rozpr. hab. 124, AR Szczecin.

Świnie rasy puławskiej wczoraj i dziś

Tadeusz Blicharski, Zbigniew Bajda,
Anna Hammermeister, Jarosław Ptak

Rys historyczny, wytworzenie i konsolidacja cech u świń gołębskiej

Historia rasy świń, znanej obecnie jako rasa puławska, sięga początków XX wieku. Rasa ta powstała na bazie prymitywnych świń miejscowych, występujących w Polsce południowo-wschodniej, przedstawiających głównie typ świni małej polskiej ostrouchej i wypierających ją świń wielkich długouchych. Ciemno umaszczone, niewielkie świni ostrouche, dość wcześnie dojrzewające, reprezentowały typ słoninowy. Świnie długouchy osiągały większe rozmiary ciała i zdecydowanie później dojrzewały. Decydujący wpływ na uszlachetnienie tego lokalnego pogłowia miały hodowle importowanych świń rasy berkshire, utrzymywanych w majątkach pod Puławami i Lubartowem. Mieszańce lokalnych świń z rasą berkshire dały początek populacji „łaciatek”, choć nie jest wykluczone, że wykorzystywano także rasę tamworth. Łaciate mieszańce charakteryzowały się odmiennymi właściwościami niż świni miejscowe, bowiem szybko rosły i wcześnie dojrzewały. Groziło im jednak wyginięcie, ponieważ na terenie ich występowania utrzymywano także rasę wielką białą angielską i rozpoczęto przygotowania do produkcji bekonu. Mimo braku jakiegokolwiek zorganizowanej pracy hodowlanej udało im się przetrwać lata pierwszej wojny światowej.

Systematyczną pracę hodowlaną nad doskonaleniem świń łaciatych podjęto w 1926 roku w Stacji Zootechnicznej w Borowinie, należącej do Państwowego Instytutu Naukowego Gospodarstwa Wiejskiego w Puławach. Oprócz tego, hodowla terenowa organizowana była w ówczesnych majątkach ziemskich m.in. w Kluczkowicach, Turowoli, Sobieszynie, Samokłeskach, Seroczynie i Czemiernikach. Materiał wyjściowy stanowiło stado „łaciatek” z okolic wsi Gołąb, stąd też wzięła się nazwa świnią gołębska.

Genezę powstania i początki pracy hodowlanej nad świnią gołębską opisał ich twórca prof. Zdzisław Zabielski. Celem było wytworzenie świń typu tłuszczowego, o bardzo wysokiej wydajności rzeźnej (ok. 87% przy masie ciała ok. 180 kg), co było zgodne z ówczesnymi wymaganiami dużej części rynku wieprzowiny. W roku 1933 świni gołębskie opisano jako zwierzęta o umaszczeniu łaciatym czarno-białym, zwężłej budowie, krótkie, szerokie, o małej głowie i krótkich nogach, w typie tłuszczowo-mięsnym, wcześnie dojrzewające, mało wybredne na warunki utrzymania i żywienia. Świnie

te miały wiele cech wspólnych z rasą berkshire, choć bez pewnej szlachetności, właściwej dla tej rasy.

Zgodnie z Ustawą z dnia 5.03.1934 roku o Nadzorze nad hodowlą bydła, trzody chlewnej i owiec oraz Rozporządzeniem Ministra Rolnictwa i Reform Rolnych z dnia 16.03.1935 roku, rozpoczęto oficjalne wpisywanie świń w typie „łaciatek” do ksiąg pod nazwą „gołębska”. Początkowo księgi prowadziła, powołana w 1933 roku, Lubelska Izba Rolnicza (Dz.U. nr 7, poz. 44). W dniu 20 kwietnia 1937 r. Lubelska Izba Rolnicza przekazała formalne prowadzenie ksiąg rodowodowych, utworzonemu 15 maja 1935 r., Związkiowi Hodowców z sekcją trzody chlewnej. W latach 1935-1937 wpisano do ksiąg 14 knurów i 106 loch tzw. krajowej świni gołębskiej. W roku 1937 do chowu masowego trafiło 76 knurów i 150 loszek gołębskich. Ze względu na duże zainteresowanie zwierzętami szybko się tuczącymi, o lekkiej głowie i cienkiej nodze, pracę hodowlaną ukierunkowano na utrzymanie niedużych wymiarów ciała i zredukowanie do minimum udziału części mało wartościowych w tuszy (głowa i nogi).

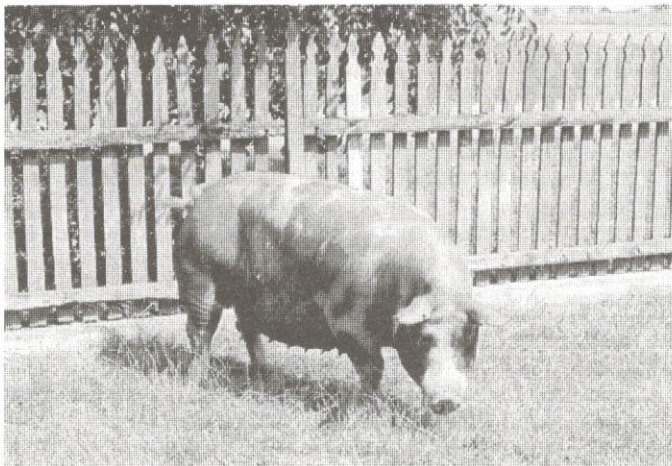
W 1951 roku, w związku z podziałem Państwowego Instytutu Naukowego Gospodarstwa Wiejskiego w Puławach na trzy odrębne instytuty branżowe, Rada Naukowa – dla podkreślenia osiągnięć tego ośrodka – podjęła decyzję o zmianie nazwy i świnię gołębską nazwano puławską.

Na podstawie Rozporządzenia Ministra Rolnictwa z dnia 2 sierpnia 1956 r. rozpoczęto prowadzenie ksiąg rasy puławskiej (księga powiatowa, wojewódzka i krajowa).

Rozwój hodowli i doskonalenie świń gołębskich-puławskich

Rozwój hodowli świń rasy puławskiej nie przebiegał równomiernie. W okresie międzywojennym, podczas okupacji i zaraz po II wojnie światowej świni gołębskie cieszyły się dużą popularnością zarówno wśród producentów, jak i konsumentów. Dawały w tuszy duże ilości tłuszczu, zwłaszcza słoniny, oraz soczyste mięso nadające się na trwałe wyroby wędzone. Były przy tym odporne na choroby, mało wybredne i dobrze wykorzystywały paszę. Jednak po zakończeniu wojny zmniejszyło się zapotrzebowanie na słoninę i smalec, a zwiększyło na chude mięso i cenne wyręby tuszy, tj. schab i szynkę. Nastąpił więc wzrost zainteresowania świnią typu mięsnego. Do spadku popularności świń gołębskich dodatkowo przyczyniła się możliwość eksportu bekonu oraz moda na zwierzęta o białym umaszczeniu. Konieczna stała się zmiana kierunku hodowli świni gołębskiej i przekształcenie jej z typu tłuszczowego na mięsno-słoninowy.

Rada Naukowa powstałego w 1951 roku Instytutu Zootechniki w Krakowie wykazała duże zainteresowanie świnią puławską (wówczas już tak je nazywano), wskazując na konieczność zwiększenia ich wyrostowości i mięsności. Realizacja wyznaczonego zadania miała być dokonana poprzez staranny dobór i ostrą selekcję oraz dolew krwi świń wielkich białych. Pracę hodowlaną nad doskonaleniem świń rasy puławskiej podjęto w sześciu zakładach doświadczalnych IZ, tj. w Brwinowie, Grodźcu Śląskim, Końskowoli, Mianowie, Rososze i Sinolęce. Największe osiągnięcia w przekształcaniu rasy puławskiej i w oddziaływaniu na pogłowia terenowe mia-



Fot. 1. Locha rasy puławskiej

ty Sinotęka i Końskowola, w których pracami kierowali profesor Zbigniew Żebrowski i profesor Zdzisław Zabielski, a później profesor Zygmunt Surdacki. W latach 1951-1952 na terenie woj. lubelskiego zostało wpisanych do ksiąg hodowlanych 30 świń rasy puławskiej.

Rejonizacja hodowli świń, zgodnie z Dekretem z 2 lutego 1955 roku o organizacji hodowli zwierząt zarodowych, spowodowała, że świnię rasy puławskiej można było utrzymywać w 51 powiatach 7 województw, tj. w województwie białostockim, katowickim, kieleckim, krakowskim, lubelskim, łódzkim i warszawskim. Stanowiły one wówczas ok. 14% ogólnego погоłowia trzody chlewnej w kraju. Jednak już wtedy następował spadek popularności świń tej rasy, chociaż jeszcze w roku 1959 lochy zarodowe rasy puławskiej stanowiły 12% stanu loch ocenianych w Polsce, a w roku 1960 – 9,8% krajowego погоłowia loch zarodowych. Przyczyną była większa zawartość tłuszczu w tuszach u świń tej rasy w porównaniu do ras o umaszczeniu białym. Wkrótce, na mocy Rozporządzenia Ministra Rolnictwa, ograniczono rejon jej utrzymywania do 8 powiatów. Od 2 lipca 1968 roku zaczęło obowiązywać kolejne Zarządzenie Ministerstwa Rolnictwa w sprawie rejonizacji zwierząt, w którym za odpowiednie do hodowli świń rasy puławskiej uznano powiaty: Puławy i Lubartów w woj. lubelskim, Lipsko, Zwolen i Kozienice w woj. kieleckim oraz Ryki i Garwolin w woj. warszawskim. Do roku 1962 w większości zakładów doświadczalnych zrezygnowano z utrzymywania świń tej rasy. Od roku 1963 jedynie Zakład Doświadczalny w Końskowoli kontynuował badania nad rasą puławską i to dzięki niemu osiągnięto wysoki poziom użytkowości świń tej rasy w powiatach lubartowskim i puławskim. Ośrodek w Końskowoli miał duży wpływ na doskonalenie погоłowia zarodowego i masowego w województwie lubelskim, a częściowo i warszawskim. Najlepsze wyniki uzyskiwali hodowcy ze wsi Babczynna.

W celu podniesienia walorów użytkowych świń rasy puławskiej, do 1975 roku zastosowano dolew krwi ras: berkshire, wielkiej białej angielskiej i wielkiej białej polskiej. Dla rozluźnienia stopnia spokrewnienia w stadzie hodowlanym oraz dla wzmocnienia konstytucji, w latach 1964-1972 zastosowano dwukrotnie krzyżowanie z rasą złotnicką pstrą.

W 1975 roku rozpoczęto hodowlę świń rasy puławskiej w ramach hodowli zamkniętej – utworzone zostały tzw. centra hodowlane. Koncepcja utworzenia centrów hodowlanych była punktem zwrotnym w organizacji hodowli tej rasy. Pierwsze 4-grupowe centrum utworzono w 1975 roku w woj. siedleckim, w 1978 roku 8-grupowe w woj. lubelskim, a w 1981 roku 4-grupowe w woj. radomskim. Program opracowany dla centrów hodowlanych stawiał na pierwszym miejscu niedopuszczenie do nadmiernego spokrewnienia w stadzie, a dopiero

na drugim – prowadzenie selekcji na cechy rzeźne. W kolejnych latach (1978-1987) zadowalające wyniki doskonalenia uzyskano jedynie w zakresie użytkowości rozplodowej.

W latach 1975-1984 liczba loch zarodowych rasy puławskiej wynosiła ok. 500 sztuk. Od roku 1978 do 2005 na terenie województw lubelskiego i mazowieckiego wpisano do księgi głównej 11 482 knury i 4410 loch.

W wyniku zmian preferencji rynkowych, wyrażających się wzrostem zapotrzebowania na chudą wieprzowinę, hodowcy domagali się szybkiej poprawy mięsności świń. W roku 1988 podjęto uchwałę o celowości intensywnego doskonalenia świń rasy puławskiej w kierunku mięsności, m.in. poprzez krzyżowanie uszlachetniające. Jednak założenia te nie zostały w pełni zrealizowane i użytkowość rzeźna świń rasy puławskiej nadal była niezadowalająca w stosunku do wymagań przemysłu mięsnego. Gorszą jakość surowca rzeźnego spowodowała gwałtowny spadek zainteresowania hodowlą świń tej rasy na całym obszarze jej dotychczasowego występowania.

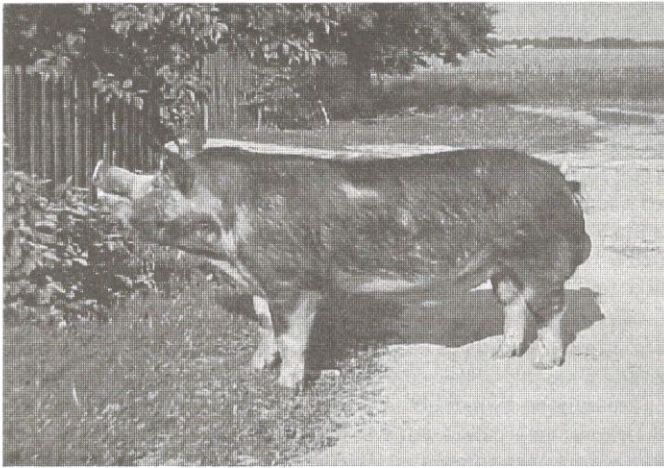
Na początku lat dziewięćdziesiątych rozpoczął się w Polsce proces poprawy mięsności świń poprzez import ras wysokomięsnych (pietrain, hampshire), co zmniejszyło wykorzystanie świń rasy puławskiej. W 1991 roku podjęto decyzję o dolew krwi ras mięsnych i starania o stworzeniu stada zachowawczego świń rasy puławskiej. W założeniach przyjęto program opracowany m.in. przez Zbigniewa Bajdę, pracownika OSHZ w Lublinie. Ścisła współpraca Akademii Rolniczej i Okręgowej Stacji Hodowli Zwierząt w Lublinie w zakresie prac nad świnią puławską zaowocowała nakreśleniem programu dalszego doskonalenia tych świń i przedłożeniem go do akceptacji Centralnej Stacji Hodowli Zwierząt w Warszawie. Ministerstwo Rolnictwa, za pośrednictwem CSHZ, wydało akty prawne sankcjonujące założenia programu. Na konferencji naukowej pt. „Doskonalenie metod hodowli w produkcji zwierzęcej”, która odbyła się 20 listopada 1992 r. w Akademii Rolniczej w Lublinie, podjęto dwie zasadnicze decyzje, dotyczące dolewu krwi ras mięsnych do populacji świni puławskiej oraz podjęcia starań o stworzeniu stada zachowawczego świń tej rasy. Znowelizowany program hodowlano-produkcyjny przyjęto do realizacji 16 lipca 1993 r. Odpowiedzialnym za jego efektywne wykonanie z ramienia OSHZ i AR w Lublinie został Zbigniew Bajda. Nakreślono wielokierunkowe działania, które miały za zadanie powolną odbudowę aktywnej populacji świń rasy puławskiej. Był to początek nowego etapu pracy hodowlanej, w ramach której trud prowadzenia hodowli i zachowania rodzimej rasy świń podjęli rolnicy, tradycyjnie związani z jej utrzymaniem.

Polski Związek Hodowców i Producentów Trzody Chlewnej „POLSUS” 27 września 2000 r. uzyskał zezwolenie od Ministerstwa Rolnictwa i Rozwoju Wsi na prowadzenie ksiąg świń rasy puławskiej, a zgodnie z Rozporządzeniem z 11 czerwca 2002 r. upoważniony został do prowadzenia oceny wartości użytkowej świń tej rasy. Wyżej wymienione zadania realizują filie związku „POLSUS” w Lublinie i w Opaczu.

Hodowla zachowawcza świń rasy puławskiej

W 1992 roku Polska podpisała Międzynarodową Konwencję o Różnorodności Biologicznej i podjęła zobowiązanie dotyczące ochrony gatunków i ras zagrożonych wyginięciem, ze względu na ich znaczenie dla przyszłości rolnictwa. Rada Hodowlana do spraw hodowli trzody chlewnej przy Centralnej Stacji Hodowli Zwierząt w Warszawie dnia 29 sierpnia 1996 roku uznała rasę puławską jako rezerwę genetyczną. Od 1 stycznia 1997 roku rozpoczęto formułowanie 12 stad, w których pod oceną było 86 loch i 10 knurów stadnych.

Aktualnie realizowany jest Program Ochrony Zasobów Genetycznych Świń Rasy Puławskiej. Przyjęto wariant programu *maximum in situ*, w którym wymaga się aktywnego użytkowa-



Fot. 2. Knur rasy puławskiej

nia produkcyjnego rasy rodzimej. Rasa rodzima w części ma być utrzymywana w czystości, a w części krzyżowana, stanowiąc komponent w systemie produkcji tuczników hybrydów. Wykorzystanie ras świń przystosowanych do miejscowych warunków stwarza szansę utrzymania bieżącej produkcji i przyczynia się do wykorzystania innych ras do realizacji lokalnych programów.

Koordinację działań nad realizacją programu Ministerstwo Rolnictwa i Rozwoju Wsi powierzyło 9 czerwca 2004 roku Instytutowi Zootechniki w Krakowie, a wykonanie zadań – od 1 lipca 2004 r. – Polskiemu Związkowi Hodowców i Producentów Trzody Chlewnej „POLSUS”.

Zakłada się, że w wyniku umiarkowanej selekcji do 2010 r. poziom podstawowych parametrów użytkowych powinien kształtować się następująco:

- średnia liczba prosiąt urodzonych w miocie – minimum 12,0 sztuk;
- średnia liczba prosiąt odchowanych do 21 dnia – minimum 10,8 sztuk;
- średnia liczba miotów od lochy – 6,0;
- udział mięsa w tuszy – 52,0%;
- udział tłuszczu śródmięśniowego – 3,0%;
- kwasowość mięsa (pH₁) – ok. 6,3.

Aktualnie (stan na dzień 31.08.2005 r.) populacja aktywna liczy 462 lochy i 31 knurów stadnych. Hodowla świń rasy puławskiej prowadzona jest w 29 stadach na terenie woj. lubelskiego i mazowieckiego, przy czym 25 stad (86,2%) zlokalizowanych jest na Lubelszczyźnie. Rasa puławska jest przykładem wykorzystania zalet świń wyjściowych, takich jak: wczesność dojrzewania, szybkość wzrostu, wydajność rzeźna, żywotność. Obecnie stanowi ona formę przejściową pomiędzy typem tłuszczowo-mięsnym a mięsnym. Świnie te charakteryzuje umaszczenie czarno-białe z przewagą barwy czarnej (do 70% powierzchni skóry), głowa średniej wielkości, szeroka w części czołowej, o profilu lekko złamanym. Ryj prosty, niezbyt długi. Uszy stojące, lekko pochylone do przodu, tułów średniej wielkości o dobrze rozwiniętej części zadniej. Szynki dobrze wysklepione. Wysokość w kłębie 60-80 cm. Dorosłe lochy ważą 200-280 kg, a knury 250-300 kg. W dalszym ciągu rasa ta charakteryzuje się większą niż rasy białe zawartością tłuszczu w tuszy. Ma korzystniejszy poziom tłuszczu śródmięśniowego w porównaniu z innymi rasami świń. Lochy cechują się wysoką płodnością (porównywalną z rasami białymi), troskliwością macierzyńską i łagodnym uśposobieniem. Ich mleko zawiera o ok. 0,5% więcej tłuszczu całkowitego niż mleko innych loch. Zaliczana jest do tzw. komponentu matecznego.

Utworzenie Regionalnego Związku Hodowców i Użytkowników Świni Rasy Puławskiej „PUŁAWIAK”

Świnie rasy puławskiej, jako element bioróżnorodności o walorach etnograficznych rejonu, w którym są utrzymywane, mogą być w pełni racjonalnie wykorzystane w programach hodowlano-produkcyjnych jako wartościowy komponent w krzyżowaniu towarowym. Praca hodowlana w tak małej populacji zwierząt wymaga szczególnego zaangażowania i troski wybranych podmiotów gospodarczych. Z kolei globalizacja produkcji zwierzęcej wymusza utworzenie takiej struktury organizacyjnej, która umożliwi prowadzenie efektywnego procesu hodowlano-produkcyjnego. Głównym powodem utworzenia Związku było dążenie do zintegrowanej i monitorowanej produkcji świń z udziałem rasy puławskiej, tak aby stać się konkurencyjnym na rynku produkcji i zbytu materiału hodowlanego oraz żywca rzeźnego. Utworzenie Związku „PUŁAWIAK” jest ewenementem w przypadku trzody chlewnej w Polsce, ponieważ dotyczy tylko jednej rasy świń.

Z inicjatywy trzech radnych, będących jednocześnie producentami świń rasy puławskiej, tj. Sławomira Sosnowskiego – Radnego Sejmiku Województwa Lubelskiego, Jerzego Bajdy – Radnego Rady Powiatu Radzyń Podlaski i Andrzeja Cieślaka – Radnego Rady Gminy Borki, odbyło się 14 lipca 2005 r. w Woli Osowińskiej (gm. Borki, pow. radzyński) Zgromadzenie Założycieli Rolniczego Zrzeszenia Branżowego. Na podstawie przepisów Ustawy z dnia 8.10.1982 r. o społeczno-zawodowych organizacjach rolników (Dz.U. nr 32, poz. 217, z późniejszymi zmianami) utworzono Regionalny Związek Hodowców i Użytkowników Świni Rasy Puławskiej „PUŁAWIAK”. Prezesem Zarządu Związku został wybrany dr inż. Zbigniew Bajda, wiceprezesem Andrzej Cieślak, a sekretarzem Kazimierz Kucharzyk. Komisja Rewizyjna wybrała spośród siebie przewodniczącego Romana Borychowskiego, a członkami zostali Krzysztof Drozd i Radosław Witek.

Członkowie Związku są głęboko przekonani, że wspólne działania związków „POLSUS” i „PUŁAWIAK” przyczynią się do efektywnej realizacji Krajowego Programu Ochrony Zasobów Genetycznych świni rasy puławskiej. Uważają również, że zdecydowanie lepiej niż dotychczas uwzględnić się będzie w procesie produkcyjnym proekologiczne żywienie zwierząt, status zdrowotności stad i zdobycze nauki w zakresie genetyki populacji i genetyki molekularnej. Ponadto w dziedzinie doskonalenia produkcji za niezbędną uważa się współpracę z Instytutem Żywienia Akademii Rolniczej w Lublinie, Instytutem Genetyki i Hodowli Zwierząt PAN w Jastrzębcu, Instytutem Zootechniki w Krakowie, a także z firmami mającymi w dystrybucji proekologiczne, specjalistyczne pasze oraz specjalistami zajmującymi się profilaktyką weterynaryjną. Zakłada się, że w początkowym okresie działania Związku stado podstawowe loch w chowie masowym będzie czterokrotnie większe niż populacja aktywna i objęte uproszczoną oceną zootechniczną. Rozważa się możliwość używania do produkcji tuczników loch mieszańcowych puławska x duroc oraz knurów mieszańcowych puławska x hampshire, dla których powinny być prowadzone właściwe Rejestry. Związek „PUŁAWIAK” racjonalnie nadzorować będzie produkcję i zbyt unikatowych tuczników, dobór materiału hodowlanego do stad produkcyjnych oraz czynnie uczestniczyć w pracach Polskiej Izby Produktu Regionalnego i Lokalnego.

Program działania, zgodny ze statutem, Związek pragnie realizować opierając się na dużej grupie rolników oraz zakładach przetwórstwa mięsnego i ubojniach, m.in. FPHU Marysin, ZM „Łmeat-Łuków” S.A., Wielobranżowe Przedsiębiorstwo „BACÓWKA”.