

Tabela 4

Liczba klaczy w spółkach hodowli koni ANR, z podziałem na rasy, na przestrzeni ostatnich dziesięciu lat

Rasa	Rok									
	2002	2003	2004	2005	2006	2007	2008	2009	2010	2011
Pełna krew angielska	256	233	171	177	187	172	166	143	127	118
Czysta krew arabska	256	182	277	311	292	282	278	274	224	268
Wielkopolska i szlachetna półkrew	367	373	362	346	376	271	338	262	265	243
Małopolska	250	135	105	165	150	172	223	161	190	211
Śląska	39	35	36	36	32	29	29	29	30	30
Zimnokrwista	72	77	78	87	73	75	87	84	83	76
Huculska	51	48	46	67	57	53	79	87	65	70
Koniki polskie	74	74	79	91	87	86	94	92	84	79
Ogółem	1365	1157	1154	1280	1254	1140	1294	1132	1068	1095

Obecnie ogiery utrzymywane są w 8 stadach (tab. 3), z których 3 stanowią samodzielne spółki (SO Białka, SO Łąck, SO Książ), a 5 włączono do innych spółek nadzorowanych przez ANR (SO Gniezno – w strukturach GHR Żydowo, SO Kętrzyn – w strukturach SK Nowe Jankowice, SO Sieraków – w strukturach PRH Galopól, SO Starogard Gdański – w strukturach SK Rzeczną).

Zakłada się również, że SO Białka, SO Gniezno, SO Łąck i SO Książ dysponują warunkami i są zdolne do prowadzenia Zakładów Treningowych. Stada Ogiarów powinny być również organi-

zującą rodzime rasy zachowawcze. Stadniny hodujące konie ras szlachetnych – dające konie sportowe, oraz stadniny prowadzące stada zachowawcze, ze względu na swój misyjny charakter nie są w stanie konkurować skutecznie na zasadach rynkowych. Jednak zabezpieczenie większości stadnin w inne gałęzie produkcji rolniczej, a także rozwinięcie działalności usługowej, pozwoliły na ustabilizowanie ich sytuacji ekonomicznej i zapewnienie możliwości dalszego funkcjonowania oraz rozwoju.

Hodowla zwierząt w OHZ „Garzyn” Sp. z o.o.

Dariusz Kubasik¹, Artur Oprządek²

¹Ośrodek Hodowli Zarodowej w Garzynie

²Agencja Nieruchomości Rolnych

Ośrodek Hodowli Zarodowej „Garzyn” Spółka z o.o. w Garzynie należy do czołowych spółek hodowlanych ANR o znaczeniu strategicznym dla polskiego rolnictwa. Założycielem spółki jest Agencja Nieruchomości Rolnych, która objęła wszystkie udziały. Przedmiotem działania spółki jest prowadzenie hodowli zarodowej zwierząt, produkcji rolnej, działalności handlowej w zakresie obrotu zwierzętami, produktami i artykułami pochodzenia zwierzęcego, roślinnego oraz własnej wytwórczości, usług dla rolnictwa, mechanicznych, rzemieślniczych, budowlanych, gospodarki komunalnej, w tym także w kooperacji z podmiotami krajowymi i zagranicznymi w zakresie przedmiotu działania.

Spółka gospodaruje na 3151 ha. Wśród roślin uprawnych dominują zboża, które stanowią około 50-55% powierzchni zasiewów w zależności od roku. Plony zbóż kształtują się na poziomie od 4,8 do 7,0 t/ha, kukurydza na ziarno plonuje od 7,3 do 9,2 t/ha. Buraki cukrowe i rzepak ozimy mają 20% udziału w strukturze zasiewów. Plony tych upraw są bardzo wysokie: rzepaku na poziomie 4 t, buraków 55-80 ton z 1 ha.

W OHZ „Garzyn” prowadzona jest hodowla zarodowa bydła rasy polskiej holsztyńsko-fryzyjskiej odmiany czarno-białej, trzody chlewnej ras: wielka biała polska, polska biała zwistoucha, duroc i pietrain, owiec ras merynos polski i merynos polski w starym typie oraz bydła rasy highland. Równolegle z hodowlą

zarodową prowadzona jest produkcja towarowa mleka, żywca rzeźnego i wełny. W ramach spółki działa Centrum Paszowo-Magazynowe w Drobninie, które zajmuje się głównie przygotowaniem i magazynowaniem pasz na potrzeby własne.

Nadrzędnym celem hodowlanym jest produkcja i sprzedaż zwierząt zarodowych o najwyższych parametrach jakościowych i zdrowotnych. Konsekwentne przestrzeganie zasad przyjętych programów produkcji materiału zarodowego pozwala na uzyskiwanie zamierzonych efektów.

Bydło

W Garzynie stosunkowo długo utrzymywano bydło w typie ncb z niewielkim udziałem krwi holsztyńsko-fryzyjskiej, dopiero w latach 90. ubiegłego stulecia wprowadzono do inseminacji niemalże w 100% nasienie buhajów hf. W tych latach uwolniono również stado od białaczki. Prowadzone prace dały pozytywne efekty w postaci poprawy zdrowotności stada, jak również wydajności – w roku 1954 średnio od krowy dojono 2900 kg, a w roku 1990 – 5790 kg mleka.

Kolejnym etapem restrukturyzacji spółki były lata 2001-2010. W tym czasie dokonano całkowitej zmiany technologii utrzymania bydła, strategii żywienia oraz metod zarządzania stadem. Efektem tych działań było zlikwidowanie wszystkich pięciu obór, w których krowy utrzymywane były na uwięzi i wybudowanie dwóch nowoczesnych obór wolnostanowiskowych na głębokiej ściółce, każda na 560 krów. Poza głównymi oborami dokonano modernizacji obiektów dla cieląt, jałówek, krów zasuszonych i w okresie okołoporodowym oraz zakupiono nowoczesny sprzęt do sporządzania pasz objętościowych i zadawania dawek pokarmowych w systemie TMR. Obecnie całość pogłowia utrzymywana jest w nowoczesnych obiektach umożliwiających zastosowanie najnowszych technologii. Podczas pracy obecnego Zarządu spółki liczbę krów zwiększono z 758 sztuk o wydajności 7 tys. kg mleka do 1130 sztuk o wydajności jednostko-



Fot. 1. Krowy rasy highland (fot. D. Kubasik)

wej na poziomie 10 tys. kg mleka. Tak wysoką produkcję uzyskano dzięki odpowiedniej selekcji, prawidłowemu doborowi buhajów do kojarzeń, poprawie jakości pasz objętościowych i warunków zoohigienicznych w oborach oraz lepszej organizacji pracy i zmianach w zarządzaniu stadem. Materiał remontowy do powiększenia stada pochodził i pochodzi wyłącznie z własnej, garzyńskiej hodowli. Takie postępowanie zapewniło wysoki status zdrowotny zwierząt. Stado wolne jest od wszystkich chorób zwalczanych z urzędu oraz innych chorób wirusowych, np. IBR/IPV czy BVD, które w ostatnim czasie są dużym problemem w Polsce, powodują bowiem zarówno straty produkcyjne, jak i w znacznym stopniu ograniczają możliwości sprzedaży materiału hodowlanego.

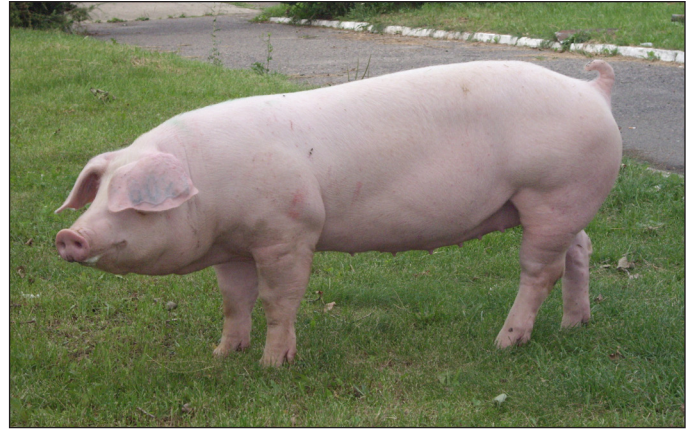
Wartość hodowlana stada znacznie wzrosła w ostatnich latach. Potwierdza to liczba matek buhajów w stadzie – dawniej było to kilka sztuk, a obecnie aż 83. Spółka sprzedaje rocznie około 20 buhajków hodowlanych do stacji unasienniania oraz buhajki hodowlane przeznaczone do krycia naturalnego. Sprzedawane są również jałowice cielne, rocznie w granicach 60 sztuk. Sprzedaż jałowic cielnych jest możliwa dzięki stosunkowo niskiemu brakowaniu, kształtującemu się w ostatnich latach w granicach 25-28%. Ponad 13,8% krów (158 szt.) ocenianych w 2010 roku osiągnęło w 305-dniowej laktacji wydajność ponad 12 tys. kg mleka. W roku 2010 życiową laktację 50 tys. kg mleka przekroczyło 99 krów. Rekordzistka DALMATYKA PL-005005283472 w minionym roku osiągnęła wydajność życiową 90 761 kg mleka w 10,7 laktacji, uzyskując 3770 kg (4,16%) tłuszczu i 3159 kg (3,49%) białka.

W ostatnich latach najlepsza obora wolnostanowiskowa w Górnicy plasuje się na pierwszym lub drugim miejscu w województwie wielkopolskim oraz siódmym w kraju w rankingu stad powyżej 500 krów pod względem wydajności rocznej tłuszczu i białka.

W roku 2005 sprowadzono do OHZ „Garzyn” bydło rasy highland. Stado składa się z kilku krów z przychowkiem oraz jednego buhaja. Zwierzęta te wykorzystywane są jako „żywe koziarki” do utrzymania terenu po byłej fermie trzody chlewnej i sprawdzają się w tej roli znakomicie.

Trzoda chlewna

Zakres inwestycji związany z trzodą chlewną był w ostatnich 10 latach znacznie mniejszy niż w przypadku bydła, niemniej modernizacji poddano budynki pochodzące z początku lat siedemdziesiątych. Zmieniono wyeksploatowany rusztowy system utrzymania



Fot. 2. Loszka rasy pbz (fot. D. Kubasik)

nia zwierząt na system ściółkowy, zamontowano automatyczne systemy żywienia oraz wentylacji. Pozwoliło to na zwiększenie obsady zwierząt o 10% przy jednoczesnym zmniejszeniu emisji szkodliwych gazów do środowiska oraz na ograniczenie pracochłonności.

Pogłowie trzody chlewnej uszlachetniano już w latach 1955-1960, korzystając z importu zwierząt ze Szwecji i Wielkiej Brytanii. W roku 1957 sprowadzono 20 loszek rasy landrace, na bazie których powstało garzyńskie stado pbz. W roku 1972 stan loch wynosił 200 szt., w tym też roku oddano do użytku nową fermę, a w roku 1981 fermę nr II.

Obecnie stado liczy 665 loch ras: pbz (370 szt.), wbp (260 szt.), duroc (20 szt.) i pietrain (15 szt.). Lochy utrzymywane są w dwóch fermach. Użytkowość rozplodowa kształtuje się na poziomie 10,7 prosięcia żywo urodzonego w miocie i 10,5 prosiąt odchowanych do 21. dnia życia. Średni okres międzymiotu wynosi 166 dni. Zużycie paszy na kg sprzedanego żywca wraz ze stadem podstawowym kształtuje się na poziomie 3,5 kg. Roczna wielkość sprzedaży za ostatnie lata wynosi około 200 knurków i 1000 loszek hodowlanych oraz 11 000 tuczników o średniej mięsności 55%. Największym zainteresowaniem hodowców nabywających materiał hodowlany cieszą się loszki mieszańcowe pbz x wbp i wbp x pbz, nieco mniejszym knurki i loszki czystorasowe. Sytuacja ta jest spowodowana wykorzystaniem loszek mieszańcowych do uzyskiwania czterorasowych zwierząt rzeźnych, które cechują się bardzo dobrym wykorzystaniem paszy, dużymi przyrostami dziennymi i wysoką procentową zawartością mięsa w tuszy. Uzyskanie tak wysokich parametrów jest możliwe dzięki dużemu potencjałowi genetycznemu zwierząt, prowadzeniu ostrej selekcji, odpowiedniemu doborowi komponentów ojcowskich i matecznych, a także zapewnieniu odpowiednio zbilansowanej dawki pokarmowej. Na osiągnięcie powyższych parametrów miały również wpływ przeprowadzone modernizacje budynków, poprawiające dobrostan zwierząt.

W roku bieżącym rozpoczęta została procedura umożliwiająca budowę nowej chlewni zarodowej, tzw. SPF (wolna od specyficznych patogenów), która pozwoli na zaoferowanie wysokiej jakości materiału zarodowego hodowcom w kraju i za granicą.

Owce

Stado zarodowe w Garzynie istnieje już od 1919 roku. Dało ono początek wielu znakomitym stadom w Polsce. Obecnie liczy 200 matek stada podstawowego. Praca hodowlana w stadzie zarodowym merynosa polskiego w typie mięsnym oparta jest



Fot. 3. Maciora rasy merynos polski (fot. D. Kubasik)

na selekcji własnego materiału żeńskiego i męskiego, z częściowym zakupem tryków z innych stad. Natomiast w stadzie merynosa polskiego w starym typie selekcję prowadzi się w kierunku odtworzenia wzorca merynosa wełnistego. W obu rasach celem hodowlanym jest poprawa plenności, dlatego też na przyszłe matki wybiera się jagnięta od matek o wyższej plenności niż średnia stada. W przypadku stada garzyńskiego jest to poziom 144%, a płodność kształtuje się na poziomie 90%. Odchów jagniąt rzeźnych trwa do masy ciała 25 kg, co jest uwarunkowane rynkiem zbytu i ekonomiką produkcji.

OHZ „Garzyn” osiąga przedstawione wyniki hodowlane i produkcyjne nie tylko dzięki konsekwentnej pracy hodowlanej, ale także poprzez przemyślane inwestycje. W latach 2000-2010 zainwestowano ponad 50 mln zł. Do największych wykonanych inwestycji należą między innymi:

- budowa dwóch nowych obór wolnostanowiskowych na głębokiej ściółce, każda na 560 krów, wraz z obiektami towarzyszącymi;
- modernizacja ferm trzody chlewnej polegająca na zmianie technologii utrzymania z rusztowego na ściółkowy – 16 budynków, a także usprawnienie systemów wentylacyjnych i zadawania pasz w kolejnych wychowalniach;
- kompleksowa modernizacja budynków do odchovu jałowizny;
- budowa nowej suszarni z nowoczesnym palnikiem gazowym wraz ze zbiornikami do magazynowania na 9000 ton;
- zakup nowoczesnego sprzętu do produkcji roślinnej.

Za znakomite efekty produkcji materiału zarodowego trzody chlewnej, bydła i owiec, osadzone w najlepszych tradycjach wielkopolskiej hodowli i nowoczesnych metodach ich rozwoju, spółka zdobyła dwukrotnie nagrodę HIT (2005 i 2008 rok). W roku 2009 Zarząd został laureatem nagrody Wielkopolski Rolnik Roku, a w roku 2010 otrzymał nagrodę Rolnik-Farmer Roku i statuetkę „Złote Jabłko”. Tytuł przyznawany jest najaktywniejszym i najlepiej gospodarującym rolnikom. W roku 2010 spółka uczestniczyła w X Europejskim Czemponacie Bydła Holsztyńskiego w Cremonie (Włochy), wystawiając dwie spośród ośmiu krów reprezentujących Polskę.

Hodowla zwierząt w OHZ Osiećnicy Sp. z o.o.

Jacek Wyrębski

Ośrodek Hodowli Zarodowej w Osiećcinach

Początek działalności Ośrodka Hodowli Zarodowej Osiećnicy przypada na lata 60. ubiegłego wieku, kiedy to z czterech gospodarstw rolnych oraz dwóch gorzelni powstało przedsiębiorstwo pod nazwą Państwowe Gospodarstwo Rolne w Osiećcinach. W 1977 roku włączono do PGR następnego dwa gospodarstwa. W połowie 1981 roku Państwowe Gospodarstwo Rolne w Osiećcinach decyzją ministra rolnictwa zostało przekazane ze Zjednoczenia PGR w Bydgoszczy do Zjednoczenia Hodowli Zarodowej i Obrotu Zwierzętami Hodowlanymi w Warszawie i przyjęło nazwę Państwowy Ośrodek Hodowli Zarodowej w Osiećcinach. W procesie przekształceń własnościowych gospodarstwo zostało włączone wraz z posiadaniem majątkiem i ludźmi do Zasobu Agencji Własności Rolnej Skarbu Państwa i od października 1993 r. działa jako spółka pod nazwą Ośrodek Hodowli Zarodowej Osiećnicy Sp. z o.o.

W listopadzie 2000 roku do OHZ Osiećnicy przyłączono spółkę Hodowla Zwierząt Zarodowych w Izbicy Kujawskiej. Spółka w chwili obecnej posiada 162 ha własnych gruntów oraz dzier-

żawi od ANR OT w Warszawie 2956 ha użytków rolnych. W strukturze zasiewów dominują zboża – około 40%, uprawiany jest też rzepak (24%), kukurydza na paszę (27%) oraz lucerna (9%). Warunki przyrodnicze w rejonie działania spółki sprzyjają produkcji roślinnej, dzięki czemu możliwe jest uzyskiwanie wysokich i stabilnych plonów: pszenicy na poziomie 7 t/ha, rzepaku – 4 t/ha, kukurydzy na ziarno – 8,5 t/ha. Rocznie spółka sprzedaje około 6000 ton pszenicy, 2300 ton rzepaku i 1000 ton kukurydzy.

Historia hodowli zwierząt w spółce sięga lat 70. XX wieku, kiedy zapoczątkowano uszlachetnianie bydła czarno-białego bydlęciem holsztyńsko-fryzyjskim oraz wprowadzono nowe technologie w utrzymaniu bydła, a przede wszystkim w jego żywieniu. Podstawą żywienia stały się kiszonki i sianokiszonki z dodatkiem pasz treściwych.

Prawdziwa rewolucja w funkcjonowaniu spółki przypadła na rok 2000 i lata następne. W tym czasie uproszczono strukturę organizacyjną. Połączono gospodarstwa w większe jednostki organizacyjne, co wpłynęło na zmniejszenie liczby stanowisk wykonawczych oraz kierowniczych i nadzorczych. Z istniejących siedmiu obór powstały cztery, każda z obsadą 300 krów. Modernizacja budynków inwentarskich pozwoliła na ograniczenie zatrudnienia i zmniejszenie kosztów produkcji. Proces inwestycyjny, którego celem była poprawa dobrostanu zwierząt, a tym samym dostosowanie się do wymogów Unii Europejskiej w tym zakresie oraz w zakresie ochrony środowiska, pochłonął w ciągu 10 lat ponad 44 mln zł. W efekcie majątek spółki wzrósł w odniesieniu do początku jej istnienia czterokrotnie, w tym mają-