

w spółkach ANR prowadzona będzie głównie pod kątem produkcji jagniąt rzeźnych oraz ewentualnie wykorzystania predyspozycji owiec do zagospodarowywania obszarów niszowych (terenów użytkowanych ekstensywnie, chronionych, względnie nieużytkowanych rolniczo, najczęściej położonych w trudnych uwarunkowaniach środowiskowych). Pierwszy z kierunków decydować będzie o dochodowości produkcji owczarskiej, natomiast drugi – o możliwościach wdrażania programów rolno-środowiskowych. Z tego też względu należy rozpatrzyć kierunki pracy hodowlanej w dość dużym związku z uwarunkowaniami regionalnymi. Spółki ANR prowadzące hodowlę owiec znajdują się w rejonie intensywnej gospodarki polowej Wielkopolski i Pomorza Zachodniego. W pierwszym regionie należy myśleć o doskonaleniu pogłowia w kierunku licznej produkcji jagniąt w warunkach gospodarki polowej, natomiast w OHZ Lubiana istnieje możliwość rozwoju owczarstwa z uwzględnieniem ekstensywnych form chowu owiec.

Przeprowadzony w 2004 roku import 20 tryków rasy niemiecki merynos mięsny spowodował poprawę cech jakościowych mięsa, a co za tym idzie również jakości tusz. W stadach merynosa w typie mięsnym przewidziane jest dalsze doskonalenie cech jakości mięsa u tuczonych jagniąt na drodze konsolidacji typu niemieckiego merynosa mięsnego. Doskonalenie to powinno być prowadzone z wykorzystaniem przyżyciowych pomiarów umięśnienia za pomocą aparatury USG. Doskonalenie cech jakości mięsa u tuczonych jagniąt ras mięsnych (berrichon, suffolk i charolaise) będzie prowadzone poprzez konsolidację typu. Konieczny jest dolew krwi ras importowanych (z Francji lub Wielkiej Bry-

tanii), który powinien doprowadzić do poprawy cech jakościowych mięsa i stopnia umięśnienia tusz oraz rozwiązać problem zwiększonego inbredu w stosunkowo małych populacjach ras mięsnych. Badania przeprowadzone na rasie berrichon wykazały, że potomstwo po trykach importowanych z Francji w roku 2005 charakteryzowało się zdecydowanie niższym otluszczeniem. Okresowo (co 3 lata), zarówno w stadach ras mięsnych, jak i merynosa, planowane jest dokonywanie kontrolnych ubojów, w celu przeprowadzenia szczegółowych badań weryfikujących wyniki pracy selekcyjnej.

Od 2008 roku w stadach spółek ANR realizowany jest we współpracy z SGGW własny program zwiększenia oporności na trzęsawkę. Obecnie udział w programie biorą trzy spółki: OHZ „Garzyn”, GR-H Żydowo i HZZ „Żołędnica”. Program ten obejmuje następujące zagadnienia:

- określenie częstotliwości występowania uwarunkowań genetycznych trzęsawki (5 alleli: ARR, ARH, ARQ, AHQ i VRQ);
- opracowanie programu selekcyjnego zwiększającego częstotliwość występowania allelu opornego na trzęsawkę (ARR) w każdym stadzie i rasie owiec;
- wyeliminowanie allelu VRQ odpowiedzialnego za podatność na występowanie trzęsawki.

Przewiduje się rozszerzenie programu na pozostałe dwie spółki ANR, tj. OHZ Lubiana i Spółnia „Nochowo”. Do 2015 roku cała populacja owiec zgromadzona w spółkach ANR powinna zostać uwolniona od allelu VRQ. Wdrożenie tego programu powinno wpłynąć na większą sprzedaż materiału zarodowego, zarówno męskiego, jak i żeńskiego.

## Hodowla koni w spółkach ANR

**Anna Stojanowska, Marek Wachel**

### Agencja Nieruchomości Rolnych

Ostatnia dekada przyniosła w polskiej hodowli koni szereg zmian. Zdecydowana większość pogłowia znajduje się obecnie w rękach prywatnych. Jednak hodowle indywidualne są często krótkotrwałe, uzależnione od warunków rynkowo-ekonomicznych i prywatnych preferencji. Charakteryzuje je też często duża niestabilność. W dalszym ciągu niezbędna i najcenniejsza dla zachowania ras, linii i rodów pula genowa znajduje się w stadninach i stadach, nad którymi nadzór sprawuje Agencja Nieruchomości Rolnych (tab. 1).

Pogłowie koni w Polsce kształtowało się na szacowanym poziomie: 549 700 sztuk w 2000 roku, 312 100 sztuk w 2005 roku, 325 300 sztuk w 2008 roku oraz 300 000 sztuk w 2010 roku. Widoczna jest poważna tendencja spadkowa, szczególnie wyraźna w pierwszych latach XXI wieku, kiedy w ciągu zaledwie czterech lat populacja koni zmniejszyła się o ponad 230 tys. sztuk.

Zmechanizowanie rolnictwa i jego modernizacja zniósł praktycznie zapotrzebowanie na żywą siłę roboczą. Konie robocze wykorzystywane są jeszcze w minimalnym zakresie jedynie w

małych gospodarstwach na terenie Polski Południowo-Wschodniej. Zwiększyło się natomiast zainteresowanie wykorzystaniem koni w różnych formach jeździectwa (rekreacja, sport, turystyka konna, agroturystyka). Jest to tendencja obserwowana w krajach zamożnych, gdzie wraz ze wzrostem stopy życiowej i skróceniem czasu pracy zwiększyły się możliwości odpoczynku i rekreacji. Zmiany te dotyczą również polskiego społeczeństwa. Przejawem tych tendencji jest zapotrzebowanie na kuce i małe konie. Fakt ten nie znajduje, niestety, odzwierciedlenia w rosnącym popycie na rodzime rasy koni małych, takich jak hucule i koniki polskie, ewentualnie kuce felińskie. Importuje się natomiast sporo koni w typie kuca z krajów zachodnich.

Konie pełnej krwi angielskiej i czystej krwi arabskiej hodowli prywatnej coraz skuteczniej rywalizują z hodowlą sektora państwowego. W hodowli koni czystej krwi arabskiej liczba klaczy własności prywatnej ponad trzykrotnie przewyższyła liczbę utrzymywaną w trzech stadninach ANR. Przy czym jakość koni hodowli państwowej jest ciągle nieporównywalnie wyższa i to one stanowią najcenniejszą bazę genetyczną. Absolutnymi liderami na skalę międzynarodową w kwestii jakości koni są stadniny w Janowie Podlaskim i Michałowie. Konie czystej krwi wyhodowane w tych stadninach wygrywają najpoważniejsze pokazy i osiągają ceny należące do najwyższych na świecie. Do sektora prywatnego należy też blisko 85% klaczy pełnej krwi angielskiej.

W hodowli koni gorąckokrwistych coraz większą rolę odgrywają reproduktory zagranicznych ras wierzchowych. Na przestrzeni ostatnich lat udział ogierów kryjących w stadninach sektora państwowego, a zakupionych za granicą wzrósł z około 10% do ponad 50%.

Tabela 1

Liczba koni elitarnych w spółkach ANR, stan na 1.01.2011 r.

Spółka	Ogierzy (stanowiące)	Klaczce	Młodzież	Razem konia zarodowe
<b>Pełna krew angielska</b>				
SK Golejewko	2	36	84	122
SK Iwno	2	26	41	69
SK Kozienice	–	22	44	66
SK Krasne	1	34	61	96
<b>Czysta krew arabska</b>				
SK Janów Podlaski	16	85	183	284
SK Michałów	15	135	199	349
SO Białka	1	48	72	211
<b>Małopolska</b>				
SK Janów Podlaski	3	42	83	128
SK Ochaby	–	34	65	99
SK Prudnik	–	53	56	109
SK Walewice	9	82	100	191
<b>Wielkopolska/SP</b>				
SK Dobrzyniewo	–	16	12	28
SK Liski	1	70	66	137
SK Pępowo	–	26	27	53
SK Nowielice	2	36	32	70
SK Racot	–	35	68	103
SK Rzezczna	–	60	69	129
<b>Śląska</b>				
SO Książ	–	30	32	62
<b>Zimnokrwista</b>				
SK Nowe Jankowice	–	76	83	159
<b>Huculska</b>				
SK Gładyszów	11	70	107	188
<b>Konik polski</b>				
SK Dobrzyniewo	1	32	24	57
SO Sieraków	–	17	20	37
PHR Tulce	3	30	31	64
<b>Razem</b>	<b>67</b>	<b>1095</b>	<b>1559</b>	<b>2721</b>

Szersze wykorzystanie ogierów importowanych daje z jednej strony szansę na przyspieszenie doskonalenia koni wierzcho- wych i poprawienie ich wyników sportowych, z drugiej jednak stwarza ryzyko utraty cennych, rodzimych ras. Często nasilenie importu zarówno reproduktorów, jak i koni użytkowych jest wynikiem mody, nagłego kaprysu, a nie wynika z racjonalnych przesłanek, takich jak wyższa jakość czy perspektywa szyb- szego postępu biologicznego. W efekcie w ciągu ostatniej de- kady trafiło do Polski wiele koni miernej jakości, zapełniając ry- nek i odbierając szansę zaistnienia efektom rodzimej hodowli.

Wobec zanikającego użytkowania roboczego koni zimno- krwistych ewolucja typu użytkowego poszła niemal całkowicie w kierunku wykorzystania rzeźnego.

Wejście Polski do Unii Europejskiej i płynące z tego faktu zmiany społeczno-polityczne wpłynęły również na hodowlę koni. Od 1 maja 2007 r. niemożliwe stało się jej wsparcie z Fun- duszu Postępu Biologicznego i pomoc ANR w zakresie współfi- nansowania inwestycji i pokrywania strat wygenerowanych w spółkach prowadzących hodowlę koni. Należy przy tym pamię- tać, że stadniny koni i stada ogierów to nie tylko hodowla, ale także cała infrastruktura z wieloma obiektami zabytkowymi, sportowymi (hale, hipodromy), których utrzymanie generuje znaczne wydatki, w wielu przypadkach przekraczające ponad 50% kosztów funkcjonowania spółki. Czynniki te i wiele innych wpłynęły na sytuację ekonomiczną stad, która stała się bardzo trudna. Ponadto od roku 2006 w hodowli terenowej zaznaczył się poważny kryzys, odbijający się również na kondycji stad.

Szacuje się obecnie, że hodowcy zaprzestali stanowienia około 30% posiadanych klaczy. Tym samym nastąpiło zmniejszenie zapotrzebowania na usługi oferowane przez Stada Ogierów.

W związku z powyższym, w ciągu ostatnich lat wszelkie pod- jęte przez Agencję działania miały na celu dostosowanie stad do funkcjonowania w otoczeniu zmienionych realiów rynko- wych, wynikających z członkostwa w UE. Ich celem było w kon- sekwencji doprowadzenie do samofinansowania spółek, dywer- syfikacji usług, poszukiwanie dodatkowych źródeł przychodu, jak również przygotowanie planu działania na najbliższe lata.

W okresie od 2003 r. do 1 lipca 2009 r. funkcjonowało 10 Stad Ogierów, nad którymi nadzór właścicielski sprawowała Agencja Nieruchomości Rolnych. Były to:

- SO Łąck, SO Kętrzyn i SO Starogard Gd. – działające w ramach spółki Stado Ogierów w Łącku Sp. z o.o.;
- SO Sieraków, SO Gniezno i SO Książ – działające w ra- mach spółki Stado Ogierów w Sierakowie Sp. z o.o.;
- SO Białka i SO Klikowa – działające w ramach spółki Stado Ogierów w Białce Sp. z o.o.;
- SO Bogusławice – funkcjonujące jako samodzielna jed- nostka Stado Ogierów w Bogusławicach Sp. z o.o.;
- SO Biały Bór – działające w ramach spółki Stadnina Koni w Dobrzyniewie Sp. z o.o.

Pogłębiająca się tendencja spadkowa w liczbie pokryć przy- padających na ogiera (tab. 2), brak postępu w rozwoju sztucz- nego unasieniania, spadek zainteresowania usługami oferowa- nymi przez Stada Ogierów i ich pogarszająca się kondycja fi- nansowa wpłynęły na podjęcie przez Agencję Nieruchomości Rolnych dalszych działań restrukturyzacyjnych. Zmniejszającą się ilość klaczy w kryciu i brak perspektyw na zmianę tego zja- wiska pozwalają przypuszczać, że proponowana docelowa liczb-

Tabela 2

Wykorzystanie ogierów w SO w latach 2005-2010

Rok	Liczba ogierów	Ogierzy kryjące	Liczba pokrytych klaczy	Średnia pokryć klaczy/ogiera
2005	1027	1016	21 053	20,7
2006	1023	1023	20 443	20,8
2007	1003	1003	17 851	17,9
2008	805	805	11 476	14,2
2009	779	738	10 061	13,6
2010	575	522	6317	12,1

Tabela 3

Liczba ogierów w poszczególnych Stadach Ogierów w latach 2009-2011

Stado Ogierów	Etat ustalony w 2003 r.	Liczba ogierów w roku		
		2009	2010	2011
Białka	95	79	105	52
Bogusławice	90	86	–	–
Gniezno	82	55	53	43
Kętrzyn	120	104	88	93
Klikowa	120	76	–	–
Książ	85	76	60	52
Łąck	130	103	90	70
Biały Bór	55	38	29	22
Sieraków	93	86	79	60
Starogard	100	76	71	72
<b>Razem</b>	<b>970</b>	<b>779</b>	<b>575</b>	<b>464</b>

ba ogierów wynosząca 350 sztuk, utrzymywana w ośmiu sta- dach ogierów, pokryje zapotrzebowanie krajowej hodowli koni. Oczywiście ograniczenie liczby ogierów w stadach zachodzić będzie stopniowo, przy równoczesnym wzmożonym nacisku na rozwój i popularyzację sztucznego unasieniania.



## OFERTA HANDLOWA

### Zwierzęta hodowlane:

- jałówki cielne rasy HF pochodzące wyłącznie z własnej hodowli – średnia wydajność pierwiastek 9700 kg mleka (305 dni laktacji)
- bydło rasy HIGHLAND (bydło szkockie)
- knurki i loszki zarodowe:
  - wbp, pbz, dur;
- loszki krzyżówkowe:
  - wbp x pbz, pbz x wbp;
  - stanowiące doskonały materiał mateczny w produkcji wielorasowych tuczników o wybitnych cechach rzeźnych;
- knurki mieszańcowe podnoszące mięsność:
  - pi x dur, dur x pi;
- maciorki i tryczki hodowlane

**Jesteśmy w stanie przygotować duże partie materiału hodowlanego.  
Dysponujemy własnym transportem.**

**Tuczniki, młode bydło opasowe i jagnięta**

**Zboża konsumpcyjne i paszowe**

**Rzepak ozimy**



### OŚRODEK HODOWLI ZARODOWEJ

#### „GARZYN” Sp. z o.o.

Garzyn, ul. Leszczyńska 34

64-120 Krzemieniewo

woj. wielkopolskie

tel./fax 65 536 60 44

tel. 65 536 60 50 – sekretariat

tel. 65 536 60 53, 65 536 60 52 – dział sprzedaży

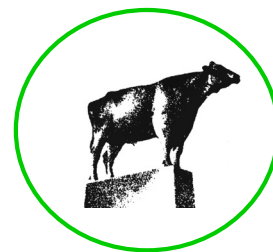
tel. kom. 603 395 047

e-mail: [zootechnika@ohz-garzyn.agro.pl](mailto:zootechnika@ohz-garzyn.agro.pl)

e-mail: [hodowca@ohz-garzyn.agro.pl](mailto:hodowca@ohz-garzyn.agro.pl)



**Hodowla Zwierząt Zarodowych Osowa Sień Sp. z o.o.**  
Przyczyna Górna 1, 67-400 Wschowa  
tel. 65 540 61 74, fax 65 540 61 73  
e-mail: hzzosowa\_xl@wp.pl, www.hodowlazwierzat.pl



## **OSOWA SIEŃ hodowlą bydła mlecznego stoi. Stado krów mlecznych – 1650 szt.**

Zdobywca superczempionatów i czempionatów na Krajowych Wystawach Zwierząt.

Uczestnik zagranicznych (Cremona, Weronia, Lipsk) i krajowych wystaw hodowli bydła.  
Zdobywca w latach 1950-1996 ponad 1300 medali.  
Od roku 1997 zdobycie tytułów krajowego i regionalnego superczempiona – 13 szt., czempiona – 27 szt. i wiceczempiona – 13 szt.



Laureat wielu nagród m.in. „Przedsiębiorstwo Fair Play”, „Bezpieczne Gospodarstwo Rolne”, „Solidna Firma”, „Tygrys Gospodarki”, „Gazeta Biznesu”, „Rolnik- Farmer Roku”, „Agrobiznesmen”, „Wybitny Agropredsiębiorca”.



### **Oferujemy do sprzedaży:**

- ◆ buhajki hodowlane,
- ◆ jałówki cielne,
- ◆ bydło opasowe,
- ◆ mleko,
- ◆ pszenicę, buraki cukrowe, rzepak ozimy.

### **Świadczymy usługi :**

- ◆ rolnicze,
- ◆ hotelowe,
- ◆ organizowanie seminariów i szkoleń ( Dni Pola ),
- ◆ organizacja polowań.





## Hodowla Zarodowa Zwierząt „Żołądnica” Sp. z o.o.

tel. 65 546 67 00, fax 65 546 67 02, [info@zolednica.pl](mailto:info@zolednica.pl)  
REGON 410184416, NIP 6990010264, KRS 0000064220

Polityka rynkowa spółki opiera się na maksymalnym wykorzystaniu jej mocnych stron stanowiących atuty w grze rynkowej oraz skutecznym zmniejszeniu obszarów stanowiących jej słabe strony. W zakresie produktów prowadzona jest dywersyfikacja sprzedaży na poziomie kilku asortymentów (mleko surowe, rzepak, buraki cukrowe, pszenica), dla których osiągnięto odpowiednio duże poziomy produkcji ułatwiające pozyskiwanie poważnych kontrahentów z jednoczesnym podwyższeniem poziomu jakościowego tychże produktów.

Spółce znacząco pomaga dobra renowa na rynku wypracowana w latach ubiegłych. Z uwagi na specyfikę rynku produktów rolnych, gdzie warunki dyktują przetwórcy i ich odbiorcy, podstawowym kierunkiem działania Zarządu spółki jest podwyższanie ekonomicznej efektywności działania przedsiębiorstwa, głównie poprzez obniżanie jednostkowego kosztu produkcji. Osiągnięte jest to przez wymianę przestarzałego i zdekapitalizowanego sprzętu, modernizację obiektów hodowlanych, wprowadzanie systemów informatycznych wspomagających zarządzanie produkcją, poprawę organizacji pracy oraz podwyższanie kwalifikacji kadry kierowniczej i zootechnicznej.

Misją spółki jest harmonijne rozwijanie hodowli zwierząt oraz gotowość do realizowania innych zadań nakładanych przez organ właścicielski – ANR. Do celów spółki zaliczają się dostarczanie wysokiej jakości produktów, osiągnięcie dobrej kondycji finansowej, warunkującej jej nieprzerwaną i harmonijny rozwój oraz stanie się po-



żądanym pracodawcą zapewniającym najlepsze warunki zatrudnienia i bezpieczeństwa socjalnego oraz rozwoju osobistego pracowników.

HZZ „ŻOŁĘDNICA” Sp. z o.o. jest strategiczną spółką hodowlaną Skarbu Państwa należącą do Agencji Nieruchomości Rolnych, nastawioną na rozwój i hodowlę bydła mlecznego rasy czarno-białej HF. Spółka pod firmą Hodowla Zarodowa Zwierząt „Żołądnica” Sp. z o.o. działa od 01.07.1993 roku. Od 1950 r. Przedsiębiorstwo funkcjonowało jako Stadnina Koni Żołądnica. Spółką kieruje jednoosobowo Prezes Zarządu. W strukturze spółki funkcjonują (bez odrębności prawnej) 2 gospodarstwa: Golina Wielka i Żołądnica. Najistotniejszymi działaniami produkcyjnymi jest produkcja zwierzęca (bydło i owce) oraz produkcja roślinna. Spółka obejmuje 2.626,0734 ha, z czego grunty wniesione do spółki aportem stanowią 57,8732 ha, zaś powierzchnia dzierżawiona od OT ANR w Warszawie wynosi 2.568,2002 ha.

Przedmiotem działalności spółki jest:

- hodowla bydła – krowy typu mlecznego HF i buhaje hodowlane,
- hodowla owiec ras merynos polski, charolaise i suffolk,
- uprawa zbóż, rzepaku, buraków cukrowych i roślin pastewnych.

Kluczowymi zadaniami spółki są:

- dalsza modernizacja obiektów inwentarskich,
- odnawianie parku maszynowego,
- stopniowa eliminacja poszyc dachowych zawierających azbest.

Spółka posiada bazę turystyczno-noclegową i rekreacyjną oraz organizuje na swoim terenie wydarzenia plenerowe: wystawy, konferencje, spotkania, a także imprezy plenerowe m.in. z okazji dni pola itp. HZZ Żołądnica oferuje par-

king dla gości do 15 samochodów oraz bezprzewodowy Internet.

Ponadto dysponuje własnym zapleczem hodowlanym i laboratoryjnym. Stworzone zostały specjalne poletka doświadczalne dla produkcji roślinnej, zaś w przypadku produkcji zwierzęcej – budynki inwentarskie z towarzyszącą infrastrukturą. Produkcja roślinna obejmuje takie rośliny uprawne, jak: rzepak, buraki cukrowe i pszenica, a hodowla zwierząt – jałowki hodowlane, jałowice cielne, bydło opasowe, cielęta, owca charolaise oraz merynosy polskie typu mięsnego i suffolk. Spółka jest także producentem mleka surowego. W 2011 roku łączny udój krów wyniósł 10 587 067 kg, przy zawartości tłuszczu równej 3,5%. Głównymi odbiorcami produktów są SM Mlekoop (mleko), ADM Szamotuły (rzepak), Pfeiffer&Langen (buraki cukrowe) oraz ZPM Biernacki (żywiec).



Spółka jest laureatem wielu nagród za swoją prężną działalność, które otrzymała z rąk ministra rolnictwa, wojewody, marszałka województwa, starosty oraz federacji branżowych. Co roku hodowane przez spółkę owce otrzymują tytuły Czempionów na Krajowych Wystawach Zwierząt Hodowlanych, liczne tytuły zdobywają na wystawach regionalnych także krowy. Ponadto spółce przyznano wiele wyróżnień związanych z hodowlą zwierząt i uprawą roślin. Spółka jest dumnym posiadaczem godła ALIMENTO-RUM FABRICATOR OPTIMUS Wzorowy Producent Żywności. Spółka obecna jest na krajowych i zagranicznych targach i wystawach: RWZH Sielinko, RWZH Pudliszki, MTHZ FARMA Poznań, RWZH Gołaszyn.

# OŚRODEK HODOWLI ZARODOWEJ "GŁOGÓWEK" SP. Z O.O.



II miejsce w VII Edycji Ogólnopolskiego Konkursu na Hodowcę i Producenta Trzody Chlewniej w 2010 r.

**Knurki hodowlane linii ojcowskich WBP, PBZ, DUROC**

**Loszki hodowlane linii matecznych WBP, PBZ**

**Loszki krzyżówkowe rasy WBP x PBZ i PBZ x WBP**

**Knurki krzyżówkowe ras DUROC x PIETRAIN**

Stado posiada

CERTYFIKAT

ZDROWIA

„POLSUS”



48-250 Głogówek, ul. Fabryczna 2b  
tel./fax 77/ 437 36 55

[www.hodowlaglogowek.com.pl](http://www.hodowlaglogowek.com.pl)

e-mail: [ohz@ohz-glogowek.pl](mailto:ohz@ohz-glogowek.pl)

Stadnina Koni Walewice Sp. z o.o.  
oferuje:



1. Konie angloarabskie ze znakomitymi rodowodami hodowlanymi o wybitnych walorach użytkowych z przeznaczeniem do:

- Hodowli
- Skoków
- WKKW
- Ujeżdżenia
- Zaprzęgów
- Rekreacji

99-423 Bielawy  
Tel.: 46/838-21-14, 46/838-26-81,  
tel/fax: 46/838-28-72

[www.walewice.pl](http://www.walewice.pl); [biuro@walewice.pl](mailto:biuro@walewice.pl)

2. Nasienie wybitnych ogierów o międzynarodowej renomie  
3. Najwyższej jakości materiał hodowlany bydła rasy Limousine o francuskim rodowodzie:

- Jalóweczki odsady
- Jalówki cielne
- Buhajki hodowlane

4. Jalówki cielne rasy PHF odmiany czarno-białej

5. Wszelkie formy wypoczynku indywidualnego i grupowego z zakwaterowaniem w klasycznym pałacu, połączone z rekreacją konną:

- Jazdy pod okiem instruktora
- Samodzielne jazdy Łódzkim Szlakiem Konnym
- Przejazdki bryczkami w urokliwym terenie pradoliny rzeki Bzury

**ZAPRASZAMY!!!**



## Ośrodek Hodowli Zarodowej Osiecinny Sp. z o.o.

ul. Włocławska 2  
88-220 Osiecinny  
tel. 54 265 00 38  
e-mail: [ohzosieciny1@roltech.com.pl](mailto:ohzosieciny1@roltech.com.pl)  
[www.ohzosieciny.com.pl](http://www.ohzosieciny.com.pl)

Ośrodek Hodowli Zarodowej Osiecinny Sp. z o. o. od ponad 40 lat prowadzi intensywne doskonalenie genetyczne bydła mlecznego. Poprzez długoletnią i konsekwentną pracę hodowlaną oraz uzyskiwane z tego tytułu wyniki produkcyjne i ekonomiczne spółka zajmuje wiodące miejsce w rankingu przedsiębiorstw rolnych w kraju i zagranicą.

Ośrodek jest również propagatorem nowoczesnych technologii utrzymania i żywienia bydła wśród szerokiej rzeszy rolników w całym kraju.

Ośrodek Hodowli Zarodowej Osiecinny Sp. z o.o. jest czołowym producentem materiału genetycznego bydła mlecznego w Polsce. Wszystkim hodowcom bydła mlecznego i producentom mleka oferujemy:

- jałówki cielne rasy PHF (ciążę także z nasienia seksowanego)
- zarodki bydłecę

(istnieje możliwość zakontraktowania wybranej przez hodowcę pary rodzicielskiej)  
- buhajki rozplodowe (zarówno dla spółek inseminacyjnych, jak i na punkty kopulacyjne).

Powyższą ofertę dedykujemy szczególnie tym hodowcom, dla których priorytetem jest postęp genetyczny posiadanych stad.



Ośrodek jest producentem wysokiej jakości płodów rolnych pochodzących z upraw prowadzonych według najnowszych, spełniających wymogi technologii cross compliance.

Oferuje do sprzedaży: pszenicę konsumpcyjną, rzepak towarowy, kukurydzę paszową, jabłka.

Tabela 4

Liczba klaczy w spółkach hodowli koni ANR, z podziałem na rasy, na przestrzeni ostatnich dziesięciu lat

Rasa	Rok									
	2002	2003	2004	2005	2006	2007	2008	2009	2010	2011
Pełna krew angielska	256	233	171	177	187	172	166	143	127	118
Czysta krew arabska	256	182	277	311	292	282	278	274	224	268
Wielkopolska i szlachetna półkrew	367	373	362	346	376	271	338	262	265	243
Małopolska	250	135	105	165	150	172	223	161	190	211
Śląska	39	35	36	36	32	29	29	29	30	30
Zimnokrwista	72	77	78	87	73	75	87	84	83	76
Huculska	51	48	46	67	57	53	79	87	65	70
Koniki polskie	74	74	79	91	87	86	94	92	84	79
<b>Ogółem</b>	<b>1365</b>	<b>1157</b>	<b>1154</b>	<b>1280</b>	<b>1254</b>	<b>1140</b>	<b>1294</b>	<b>1132</b>	<b>1068</b>	<b>1095</b>

Obecnie ogiery utrzymywane są w 8 stadach (tab. 3), z których 3 stanowią samodzielne spółki (SO Białka, SO Łąck, SO Książ), a 5 włączono do innych spółek nadzorowanych przez ANR (SO Gniezno – w strukturach GHR Żydowo, SO Kętrzyn – w strukturach SK Nowe Jankowice, SO Sieraków – w strukturach PRH Galopól, SO Starogard Gdański – w strukturach SK Rzecznica).

Zakłada się również, że SO Białka, SO Gniezno, SO Łąck i SO Książ dysponują warunkami i są zdolne do prowadzenia Zakładów Treningowych. Stada Ogiarów powinny być również organi-

zującą rodzime rasy zachowawcze. Stadniny hodujące konie ras szlachetnych – dające konie sportowe, oraz stadniny prowadzące stada zachowawcze, ze względu na swój misyjny charakter nie są w stanie konkurować skutecznie na zasadach rynkowych. Jednak zabezpieczenie większości stadnin w inne gałęzie produkcji rolniczej, a także rozwinięcie działalności usługowej, pozwoliły na ustabilizowanie ich sytuacji ekonomicznej i zapewnienie możliwości dalszego funkcjonowania oraz rozwoju.

## Hodowla zwierząt w OHZ „Garzyn” Sp. z o.o.

Dariusz Kubasik<sup>1</sup>, Artur Oprządek<sup>2</sup>

<sup>1</sup>Ośrodek Hodowli Zarodowej w Garzynie

<sup>2</sup>Agencja Nieruchomości Rolnych

Ośrodek Hodowli Zarodowej „Garzyn” Spółka z o.o. w Garzynie należy do czołowych spółek hodowlanych ANR o znaczeniu strategicznym dla polskiego rolnictwa. Założycielem spółki jest Agencja Nieruchomości Rolnych, która objęła wszystkie udziały. Przedmiotem działania spółki jest prowadzenie hodowli zarodowej zwierząt, produkcji rolnej, działalności handlowej w zakresie obrotu zwierzętami, produktami i artykułami pochodzenia zwierzęcego, roślinnego oraz własnej wytwórczości, usług dla rolnictwa, mechanicznych, rzemieślniczych, budowlanych, gospodarki komunalnej, w tym także w kooperacji z podmiotami krajowymi i zagranicznymi w zakresie przedmiotu działania.

Spółka gospodaruje na 3151 ha. Wśród roślin uprawnych dominują zboża, które stanowią około 50-55% powierzchni zasiewów w zależności od roku. Plony zbóż kształtują się na poziomie od 4,8 do 7,0 t/ha, kukurydza na ziarno plonuje od 7,3 do 9,2 t/ha. Buraki cukrowe i rzepak ozimy mają 20% udziału w strukturze zasiewów. Plony tych upraw są bardzo wysokie: rzepaku na poziomie 4 t, buraków 55-80 ton z 1 ha.

W OHZ „Garzyn” prowadzona jest hodowla zarodowa bydła rasy polskiej holsztyńsko-fryzyjskiej odmiany czarno-białej, trzody chlewnej ras: wielka biała polska, polska biała zwistoucha, duroc i pietrain, owiec ras merynos polski i merynos polski w starym typie oraz bydła rasy highland. Równolegle z hodowlą

zarodową prowadzona jest produkcja towarowa mleka, żywca rzeźnego i wełny. W ramach spółki działa Centrum Paszowo-Magazynowe w Drobninie, które zajmuje się głównie przygotowaniem i magazynowaniem pasz na potrzeby własne.

Nadrzędnym celem hodowlanym jest produkcja i sprzedaż zwierząt zarodowych o najwyższych parametrach jakościowych i zdrowotnych. Konsekwentne przestrzeganie zasad przyjętych programów produkcji materiału zarodowego pozwala na uzyskiwanie zamierzonych efektów.

### Bydło

W Garzynie stosunkowo długo utrzymywano bydło w typie ncb z niewielkim udziałem krwi holsztyńsko-fryzyjskiej, dopiero w latach 90. ubiegłego stulecia wprowadzono do inseminacji niemalże w 100% nasienie buhajów hf. W tych latach uwolniono również stado od białaczki. Prowadzone prace dały pozytywne efekty w postaci poprawy zdrowotności stada, jak również wydajności – w roku 1954 średnio od krowy dojono 2900 kg, a w roku 1990 – 5790 kg mleka.

Kolejnym etapem restrukturyzacji spółki były lata 2001-2010. W tym czasie dokonano całkowitej zmiany technologii utrzymania bydła, strategii żywienia oraz metod zarządzania stadem. Efektem tych działań było zlikwidowanie wszystkich pięciu obór, w których krowy utrzymywane były na uwięzi i wybudowanie dwóch nowoczesnych obór wolnostanowiskowych na głębokiej ściółce, każda na 560 krów. Poza głównymi oborami dokonano modernizacji obiektów dla cieląt, jałówek, krów zasuszonych i w okresie okołoporodowym oraz zakupiono nowoczesny sprzęt do sporządzania pasz objętościowych i zadawania dawek pokarmowych w systemie TMR. Obecnie całość pogłowia utrzymywana jest w nowoczesnych obiektach umożliwiających zastosowanie najnowszych technologii. Podczas pracy obecnego Zarządu spółki liczbę krów zwiększono z 758 sztuk o wydajności 7 tys. kg mleka do 1130 sztuk o wydajności jednostko-